

CHEONGJU UNIVERSITY

2023 청주대학교 정시모집요강



청주대학교
CHEONGJU UNIVERSITY

2023학년도 청주대학교 정시모집요강

CONTENTS

CJU PRIDE

Highlight	06
멈추지 않는 청주대학교	
Special Education CJU	08
학생 중심 교육 혁신	
Unique Infra CJU	10
끊임없이 발전하는 교육환경	

ENTRANCE GUIDE

공통사항	
01. 전형일정	12
02. 모집단위별 모집인원	13
03. 주요사항	15
04. 전형방법	20
05. 전형 유형별 모집안내	26



06. 지원자 유의사항	31
07. 참고사항	33
군사학과 모집요강	34
항공운항학과 모집요강	40
신입생 장학제도	43

DEPARTMENT GUIDE	46
CAMPUS MAP	59

미래를 선도하는
청주대학교에서
꿈을 실현하고,
밝은 미래를
개척하십시오



●
청주대학교 총장
차 천 수

우리 청주대학교는 민족교육의 선각자이신 청암 김원근, 석정 김영근 두 형제께서 '교육구국'의 건학정신을 바탕으로 설립하셨습니다. 1947년 광복 이후 최초 4년제 대학으로 출범한 청주대학교는 그로부터 75년 동안 대한민국 현대사의 격동기 속에서도 '실학성세'의 교육이념을 일관되게 추구하면서 전문적 지식과 역량을 갖춘 인재 양성을 통해 지역사회와 국가 발전에 지대한 공헌을 해왔습니다.

청주대학교는 4차 산업혁명 시대에 걸맞은 ICT-Energy, BT/보건의료과학, 디자인/콘텐츠, 항공 등 특성화 분야를 집중적으로 육성하고, 학생의 전공 간 융합전공교육과정 등을 골자로 한 학사과정을 운영하고 있습니다. 이를 통해 학생들이 꿈을 꾸고, 그 꿈을 이루어갈 수 있는 대학, 찬란한 전통을 계승하면서도 21세기를 선도하는 인재를 양성하는 대학으로 발돋움하고 있습니다.

청주대학교는 특히 전국 사립대학 가운데 처음으로 지방교육재정연구원을, 충북의 대학으로는 유일하게 국제개발협력센터를 각각 유치했습니다. 또한 바이오융복합기술 전문인력양성사업 등에 선정된 것을 비롯해 충북 드론-UAM 연구센터를 설립해 운영하고 있습니다. 청주대학교는 지방 및 원거리 학생들의 통학불편을 해소하고 학생들에게 공동생활의 훈련을 통한 자율성 등을 키우기 위해 2,369명을 수용할 수 있는 현대식 대규모 아파트형 기숙사를 운영하고 있습니다. 2인실인 우암마을과 예지관, 진원관을 비롯해 지상 10층 규모의 인터내셔널 빌리지 국제학사에서는 학생들이 자아실현을 최대한 도모하고 면학에 정진할 수 있도록 학습과 숙박에 필요한 제반시설을 제공하고 있습니다.

여기에 성적우수장학을 비롯해 체육특기자장학, 일정 규모 이상의 대회나 공모전에서 입상한 학생에게 지급되는 특별공로장학, 국제 교류 프로그램에 선정된 학생들을 위한 국제교류장학, 학생 취·창업을 활성화하기 위한 인턴십장학과 창업활동우수장학, 교내외 봉사활동을 장려하기 위한 봉사실천장학, 7급 이상 공무원 및 공인회계사·공인노무사·관세사 등의 시험에 합격한 학생들에게 지급하는 국가고시장학 등 폭넓은 장학프로그램을 통해 더 많은 학생이 등록금 걱정 없이 학업에 전념하고 취·창업을 할 수 있도록 지원하고 있습니다.

청주대학교는 국내뿐 아니라 세계적으로도 인정받으며, 글로벌 리더를 육성하고 있습니다. 교육부와 한국연구재단이 주관하는 '교육국제화역량 인증대학'에 선정된 청주대학교는 세계 29개국 243개 대학과 자매결연을 맺고 다양한 국제 교류 프로그램을 운영하고 있습니다.

청주대학교는 학생들의 교육환경을 개선하기 위해 지난 10여 년간 3,000억 원 가까운 재원을 투입하여 청주시 내덕동에 친환경 글로벌 캠퍼스를 건설하였습니다. 학생에 대한 적극적인 투자가 글로벌 인재 양성의 밑거름이라고 믿고 있기 때문입니다. 또한 청주 오송 제2캠퍼스에 이어 올해 충북 음성에 제3캠퍼스를 조성하는 등 매머드급 대학으로 성장하고 있습니다.

이와 함께 '제자사랑교수제'를 통해 교수님 한 분 한 분이 여러분의 대학 생활 내내 인성지도에서부터 취업지도까지 세심한 관심을 기울이고 있습니다. 특히 진로와 취업의 전문성을 강화하기 위하여 진로는 학생종합상담센터에서, 취업은 취창업 지원단에서 전담하고, 진로와 취업의 연계성을 강화한 '커리어 로드맵'을 개발해 전략적으로 진로 및 취업을 돕고 있습니다. 최근에는 2년 연속 고용노동부가 공모한 대학일자리플러스센터 운영대학으로 선정돼 더욱 촘촘하고 강화된 진로취업지원 서비스를 제공하고 있습니다.

더욱이 우리 대학교가 위치한 청주는 국제공항과 KTX 오송역이 있고, 경부·중부고속도로가 지나는 교통의 요지입니다. 여기에 천안과 청주공항을 잇는 수도권 전철 사업의 착수에 따라 청주대학교는 명실상부한 신 수도권 대학으로 자리매김할 것입니다.

이러한 모든 것들은 학생 여러분이 꿈을 실현하고 밝은 미래를 개척하는데 최상의 여건이 될 것입니다. 여기에 총장인 저를 비롯한 교수와 직원들, 그리고 12만여 명의 동문 선배들은 청주대학교 학생들이 세계에서 활약할 수 있는 인재로 성장하도록 모든 힘을 다하여 도울 것입니다.

우리 사회는 앞으로 포스트 코로나 시대를 맞아 고도의 경쟁력을 갖추지 않으면 도태될 수밖에 없는 상황입니다. 청주대학교에서 여러분의 원대한 꿈과 경쟁력을 마음껏 키우시기 바랍니다. 준비된 대한민국 미래 지도자로서 당당히 세계에 도전하는 자신의 모습을 발견할 수 있을 것입니다. 여러분 앞날에 무한한 영광과 축복이 함께하길 기원합니다.

미래 가치를 아는 청주대,

청주대 최고의 가치는 청대인이다



광복 후 최초의 신설 4년제 대학으로 민족교육 선각자인
청암 김원근, 석정 김영근 선생이 교육구국(教育救國)
정신으로 설립한 민족사학 청주대학교가 올해로
75주년을 맞이했습니다. 75년의 역사와 전통을 기반으로
명실상부한 중부권 명문대학으로 자리 잡은 청주대학교는
12만여 명의 동문이 사회 각계각층에서 탁월한 역량을
발휘하며 그 가치를 증명하고 있습니다.
'오로지 학생, 오로지 교육'을 위해 전진하는 청주대학교의
가치는 학생의 꿈을 이루는 원동력입니다.



Only Student, Education



팩트로 증명하는 대학의 가치 성장하는 대학

FIRST

광복 후 최초의 4년제 대학
1947년
청주상과대학으로 개교

IEQAS

2021 교육국제화역량 인증대학
(IEQAS) 선정(~2023.02.)
5년 연속 지원사업 선정

354 억 원

산학융합지구 신규 선정
충북혁신도시 '캠퍼스, 기업연구관,
기숙사' 건축(2019~2025)

VR·AR

VR·AR 실습실 구축
충북 지역간호학과 중 최초 설립
언택트 시대, 보건의료 전문인력 양성

BIG 4

지역 미래산업 기반 특성화 학문
ICT-Energy / BT-보건의료과학 /
디자인·콘텐츠 / 항공

3,000 억 원

10년간 교육환경 개선 투입 금액
최첨단 강의실 및 기자재 등
2021년 한 해만 45억 원 투입

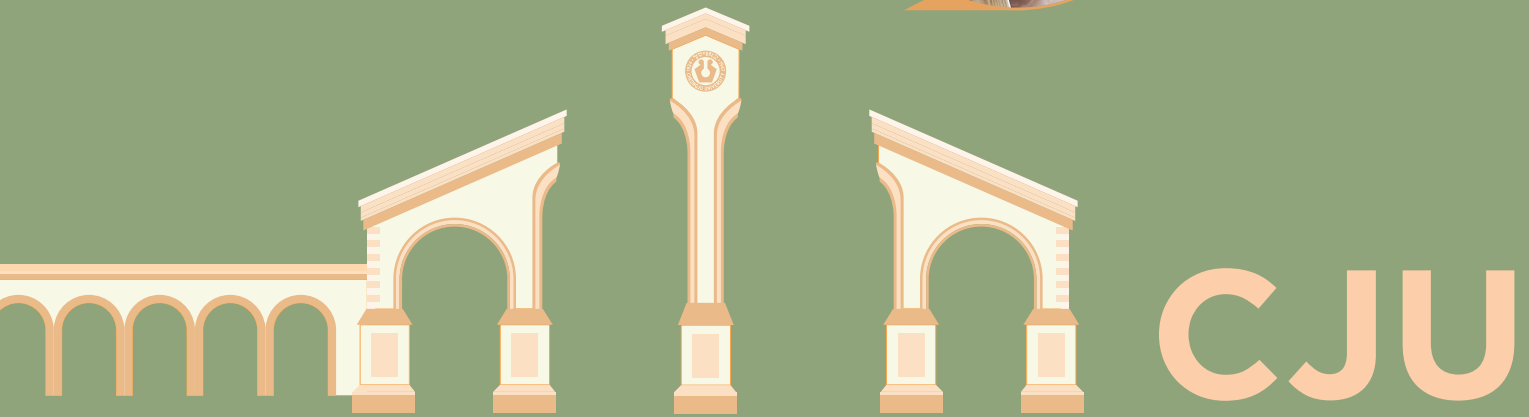
대학 FTA 활용강좌 지원사업 선정

3년 연속 지원사업 선정(2020~2022)
2021 대학생 FTA 활용 학술대회에서
산업통상자원부 장관상(대상) 수상



120,000 여 명

청주대학교 동문 수
30대 그룹 CEO 배출
전국 5위(지방대)



멈추지 않는 성장의 가속도 충북 유일 & 최초

JOB

대학일자리플러스센터사업
운영대학 선정
고용노동부 주관(2022)
재학생, 졸업생(2년 이내)
지역 청년 대상

7 억 원

'차세대 시스템반도체 설계
전문인력 양성사업' 선정
충북 유일 선정(2021),
5년간 7억 원 지원
기업 수요 기반 프로젝트 중심,
시스템반도체 설계 전문인력 양성

ONLY

4차 산업혁명
혁신선도대학 선정
충북권역 유일 선정
[실감콘텐츠(XR) 분야]
20억 원 지원(2020~2021)

BIO

AI 기반 바이오
융복합 인재
5년간 26억 원 투입,
석사 50명 양성
세포치료·진단실습실 구축

충북지역 미래산업 기반 분야 **BIG 4**

ICT-Energy

소프트웨어 분야
데이터사이언스,
인공지능소프트웨어, 디지털보안

융합전자 분야
전자공학, 시스템반도체공학,
전기제어공학

에너지 분야
에너지융합공학, 응용화학

디자인·콘텐츠

미디어콘텐츠 분야
신문방송, 광고홍보

휴먼환경디자인 분야
건축학, 건축공학, 토목공학,
환경공학, 조경도시

디자인조형 분야
시각디자인, 공예디자인,
아트앤패션디자인,
디지털미디어디자인,
산업디자인, 만화애니메이션

연극영화 분야
영화영상, 연극

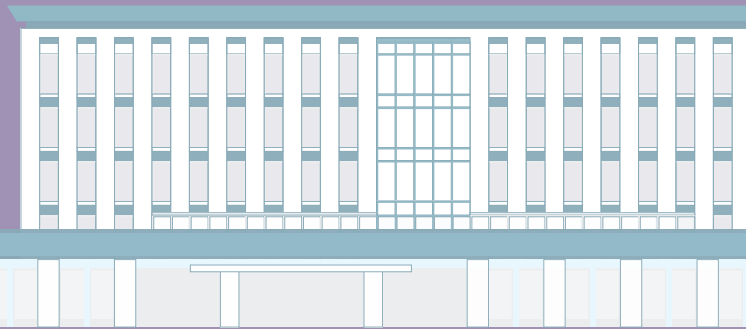
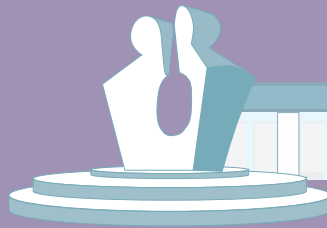
BT-보건의료과학

보건의료 분야
간호, 치위생, 방사선, 물리치료,
작업치료, 임상병리

B/T 분야
제약공학, 바이오의학,
동물보건

항공

항공운항, 항공기계,
항공서비스, 무인항공기



산학융합지구캠퍼스 산학협력 중심 교육

청주대학교는 실무 경험이 곧 실력이 되는 학과들을 산업 현장 속으로 이전해 운영합니다. 청주시 청원구에 있는 본 캠퍼스와 오송산학융합지구에 위치한 오송 바이오캠퍼스에 이어 충북 혁신도시에 제3의 캠퍼스를 조성하고 있습니다. 청주대학교는 충북혁신도시 내 2만 8,370㎡ 부지에 1만 310㎡ 규모의 캠퍼스를 조성하게 되었습니다. 이번 캠퍼스 조성은 청주대학교가 산업 통상자원부의 충북혁신도시에 구축하는 산학융합지구 조성 사업 공모에 선정되며 시작했습니다. 이에 따라 청주대학교는 2025년까지 6년 동안 354억 원의 사업비를 투입해 산학융합 캠퍼스를 조성하고 있습니다. 2022년 9월 개교를 앞둔 캠퍼스에는 에너지융합공학전공 및 융합신기술대학원 등 2개 대학, 3개 에너지 관련 학과를 이전할 계획입니다. 학생들은 미래 산업 현장 속에서 특화된 현장 맞춤형 교육을 받게 될 것입니다.

글로벌 명문 대학으로 도약 국제 교류 프로그램

글로벌의 드넓은 가치를 품고 있는 청주대학교는 국제 교류 프로그램 운영으로 글로벌 명문 대학으로 도약하고 있습니다. 현재 29개국 1,000여 명의 외국인 유학생들과 함께 다양한 교내 국제 교류 프로그램을 운영하고 있습니다. 해외 인턴십 프로그램, 파견/교환 학생 프로그램, 단기 문화 체험, 교내 교류 프로그램 등과 같은 단계별 맞춤형 프로그램 운영을 통해 학생들이 글로벌 문화를 폭넓게 경험할 수 있도록 지원하고 있습니다.

전공 역량 강화 시스템 비교과 프로그램

비교과 프로그램은 학생들의 전공 역량을 강화하고 올바른 인성 교육과 미래 비전을 확립하고자 마련한 교육 시스템입니다. 전공 교육, 교양교육, 비전&진로탐색 역량 강화 프로그램으로 세분화했습니다. 전공 역량을 강화하는 M(Major) 비교과 프로그램과 교양 역량을 향상하는 C(Core) 비교과 프로그램, 그리고 비전과 진로탐색에 도움을 주는 NAVI DAY가 있습니다. 학생들은 전문화, 세분화된 비교과 프로그램을 통해 학습에 도움을 받으며 자신이 원하는 꿈에 한 걸음 더 가까이 다가갑니다. 학생들은 자기 주도적으로 역량을 개발하고 학습관리법을 체득하며 그 보상으로 역량마일리지를 쌓아 학기마다 장학금으로 받고 있습니다.

4차 산업혁명 시대 선도 특성화 학문 BIG 4

청주대학교는 4차 산업혁명 시대를 대비해 특성화와 차별화만이 미래 사회 경쟁력을 갖춘 인재를 양성할 수 있다는 신념으로 충청북도의 신성장 동력 산업을 기반으로 한 특성화 4개 영역을 선정하여 4차 산업혁명 시대를 선도할 인재 양성에 주력하고 있습니다. 특성화 4개 영역은 'ICT-Energy, BT-보건의료과학, 디자인·콘텐츠, 항공' 분야입니다. 4개 영역은 충북 지역이 집중적으로 개발하고 있는 지역 미래산업 기반으로 충북 지역뿐만 아니라 국내를 넘어 세계에서도 주목하고 있는 미래 유망 분야입니다. 청주대학교는 시대가 요구하는 새로운 학문을 제시하는 앞선 해안으로, 지역과 함께 특성화 교육의 미래 가치를 창출하고 있습니다.



4차 산업혁명 시대의 특성화 교육

특별한 교육이 특별한 인재를 키우는 힘이 됩니다.
학생 중심 대학 청주대학교는 현장형 인재를 원하는
시대 흐름에 맞추어 실무 능력을 갖춘 준비된 인재를
양성하고 있습니다. 학생들은 맞춤형 교육을 통해
자신이 꿈꾸는 분야의 역량을 키워가고 있습니다.



Special Education CJU



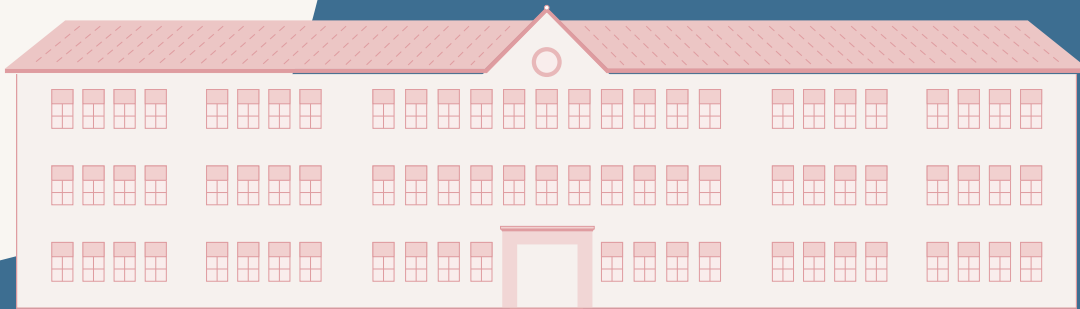
세상이 원하는 인재를 위한

청주대의 끊임없는 노력과 발전

청주대학교는 시대의 변화에 발 빠르게 대응하기 위해 노력을 아끼지 않습니다. 그 일환으로 외적 성장과 함께 10년 동안 3,000억 원을 투자해 첨단 교육환경, 교육 내실화를 적극적으로 추진하며 명실상부한 중부권 최고 명문대학으로 거듭나고 있습니다. 앞으로도 청주대학교는 '오로지 학생, 오로지 교육'이라는 신념 아래 학생들이 다니고 싶은 좋은 대학이 되기 위해 끊임없이 변화하고, 발전해나갈 것입니다.

Unique
Infra
CJU





4차 산업혁명 시대를 넘어 VR-AR 실습실

청주대학교의 보건의료과학대학은 수준 높은 의료교육과 실습을 위해 충북 지역 간호학과 실습실 중 최초로 VR-AR 실습실을 구축했습니다. 충북도와 교육부에서 약 2억 원의 예산을 지원받아 마련된 VR-AR 실습실은 개인 체험방 6개, 1인 방송 공간, 강의실 등이 갖춰져 있으며, 고해상도 헤드셋(VIVE PRO)을 비롯해 3D 입체 오디오 등 최첨단 장비가 구비되어 있습니다. 의료교육과 실습 현장교육이 비대면 형식으로 확대되는 상황에서 VR-AR 실습실은 학생들의 학습 몰입도와 만족도를 높이며, 미래 교육의 새로운 대안이 되고 있습니다.

비대면 시대에도 스마트하게 하이브리드 스튜디오

최근 원격수업의 중요성이 대두되는 가운데, 청주대학교는 달라진 교육 환경에 스마트하게 대응하기 위해 하이브리드 스튜디오를 구축했습니다. 새천년종합정보관 4층에 2억 8천만 원을 투입해 구축한 하이브리드 스튜디오는 대형 비디오펠, 호리존트, 전자칠판&청칠판, 크로마키, 이미지 월 등으로 구성되어 있습니다. 이는 미국 스탠퍼드 대학과 플로리다 대학, 듀크 대학, 펜실베이니아 주립대학 등 아이비리그 대학을 중심으로 정면 판서 동영상 강의 콘텐츠의 제작 및 활용이 확산하고 있는 것을 반영했습니다. 조정실과 촬영 스튜디오를 연계해 최소한의 편집 과정으로 결과물을 산출할 수 있고, 생방송이 가능해 다양한 교수법을 온라인에서 활용할 수 있습니다. 이처럼 청주대학교는 온라인 수업 서비스 수준과 교육의 질을 높이며, 미래 교육 플랫폼의 혁신적 모델을 만들어가고 있습니다.

실제 항공사 승무원도 사용하는 항공훈련 시설

청주대학교는 실제 항공 서비스 현장에서 업무를 원활히 수행할 수 있도록 항공안전 훈련센터를 구축하였습니다. 해당 항공훈련 시설은 실제 항공사 승무원도 공동 사용할 만큼 현장형 실습을 위한 최적의 시설로 구축되어 실천처럼 이루어지는 현장형 교육으로 자질을 함양할 수 있도록 지원하고 있습니다. 또한, 청대인이 이론과 실무를 겸비한 전문적 객실 승무원으로 거듭날 수 있도록 항공기 운항 서비스에 대해 철저히 교육하고 있습니다. 이에 학생들은 항공기 운항 및 서비스와 최신의 항공 객실 서비스 등의 이론을 습득하고 있습니다.

교육의 패러다임을 바꾼 X-Space

청주대학교는 실감콘텐츠를 통한 4차 산업혁명 창의융합 혁신 인재 양성을 목표로 새천년종합정보관에 약 90여 평 규모로 혁신 교육공간인 X-Space를 구축했습니다. 학생들은 X-Space의 CAVE와 DT, CT 공간에서 VR과 AR 콘텐츠를 직접 제작하고 경험할 수 있습니다. X-Space에서는 메타버스를 테마로 이론적 배경과 시장 현황을 살피고, 플랫폼을 선정하며, 전문가를 초청해 노하우를 전수받는 등 실감콘텐츠 수업을 들을 수 있습니다. 청주대학교는 새로운 창의-융합-자기주도적인 교과과정을 통해 학생들이 창의적 인재로 성장할 수 있도록 적극적인 지원을 아끼지 않습니다.

01 | 전형일정

※ 우리 대학교 입학원서는 인터넷으로만 접수

구분		일정	비고
모집요강 안내		2022.09.01.(목) ~	우리 대학교 홈페이지(www.cju.ac.kr/ipsi/index.do)
원서접수(인터넷 접수)		2022.12.29.(목) ~ 2023.01.02.(월) 마감일 01.02.(월)은 18:00까지	유웨이어플라이(www.uwayapply.com)
지원서류 제출 (정원의 특별전형 추천서 등)		2022.12.29.(목) ~ 2023.01.19.(목) (항공운항학과 신체검사결과는 ~ 01.27.(금))	우편 또는 방문 제출 (28503) 충청북도 청주시 청원구 대성로 298, 청주대학교 입학처
인성적성면접	나군	2023.01.19.(목)	국어교육과, 수학교육과
실기고사	가군	2023.01.09.(월) ~ 01.11.(수)	영화영상학과
		2023.01.09.(월) ~ 01.12.(목)	연극학과
		2023.01.10.(화)	공예디자인학과, 산업디자인학과
	나군	2023.01.09.(월) ~ 01.10.(화) 군사학과 2차 전형	2023.01.09.(월) - 인성검사, 체력검정 2023.01.10.(화) - 신체검사, 면접고사
		2023.01.17.(화)	시각디자인학과, 만화애니메이션학과
		2023.01.18.(수)	생활체육학과
		2023.01.25.(수)	아트앤패션디자인학과, 디지털미디어디자인학과
합격자 발표	2023.01.04.(수)	군사학과 1차전형	
	2023.01.27.(금)	전체 모집단위 (단, 예술대학, 항공운항학과, 군사학과 제외)	
	2023.02.06.(월)	예술대학, 항공운항학과, 군사학과	
합격자 등록	2023.02.07.(화) 09:00 ~ 02.09.(목) 16:00	우리 대학교 지정 등록처(고지서에 명시)	

※ 별도의 모집요강에 의해 선발되는 군사학과, 항공운항학과는 34p, 40p의 모집요강을 확인바람

<유의사항>

- ① 모집시기별 복수 지원 금지 안내 : 아래의 사항을 위반할 시 합격과 입학이 취소됨
 - ㉠ 우리 대학교는 물론 타 대학(산업대학, 교육대학, 전문대학 포함) 수시모집에 합격한 자(최초 합격자 및 총원 합격자 포함)는 우리 대학교는 물론 타 대학(산업대학, 교육대학, 전문대학 포함)의 정시모집 및 추가모집에 지원할 수 없음
 - ㉡ 2023학년도 신입학 전형 정시모집은 우리 대학교는 물론 타 대학의 「가」, 「나」, 「다」군 중 서로 다른 모집군에 동시 지원할 수 있음. 그러나, 같은 군에서 우리 대학교와 타 대학에 동시 지원하는 복수 지원은 할 수 없음
- ② 지원서류(학생부 성적 온라인 제공 불가자의 고등학교 생활기록부, 온라인 제공 불가한 검정고시자는 검정고시 합격증명서, 지역고교 확인서, 농어촌학생 특별전형 추천서와 특성화고교 졸업자 동일계열 확인서, 기회균형전형 제출서류 등)는 우리 대학교 입학처를 방문하여 제출하거나 우편으로 2023.01.19.(목)까지 제출하여야 함. 단, 2023.01.19.(목) 일자 우체국 소인분까지는 인정

02 | 모집단위별 모집인원

※ 모집단위별 최종 모집인원은 수시모집 등록 마감 후인 2022.12.27.(화) 22:00에 확정되며 우리 대학교 인터넷 홈페이지(www.cju.ac.kr/ipsi/index.do)에 2022.12.28.(수) 10:00에 게시

대학	계열	모집단위	입학 정원	정원내									소계	정원외										
				가군			나군			다군				농어촌 학생			특성화 고교			기회 균형				
				수능	실기	예체능	수능	실기	예체능	수능	실기	예체능		가	나	다	가	나	다	가	나	다		
				일반 전형	군사 학과	예체능	일반 전형	예체능	예체능	일반 전형	지역 인재	예체능												
비즈니스 대학	인문	경영학과	90	9	-	-	-	-	-	-	-	9	(-	-	0	-	-	0	-	-	0	-	-
		회계학과	50	5	-	-	-	-	-	-	-	5	(-	-	0	-	-	0	-	-	0	-	-
		경제통상학과	50	5	-	-	-	-	-	-	-	5	(-	-	0	-	-	0	-	-	0	-	-
		무역학과	40	4	-	-	-	-	-	-	-	4	(-	-	0	-	-	0	-	-	0	-	-
		관광경영학과	65	6	-	-	-	-	-	-	-	6	(-	-	0	-	-	0	-	-	0	-	-
		호텔외식경영학과	40	4	-	-	-	-	-	-	-	4	(-	-	0	-	-	0	-	-	0	-	-
인문 사회 대학	인문	신문방송학과	60	-	-	-	-	-	6	-	-	6	-	-	0	-	-	0	-	-	0	-	-	0
		광고홍보학과	110	-	-	-	-	-	11	-	-	11	-	-	0	-	-	0	-	-	0	-	-	0
		법학과	40	-	-	-	-	-	3	-	-	3	-	-	0	-	-	0	-	-	0	-	-	0
		경찰행정학과	45	-	-	-	-	-	4	-	-	4	-	-	0	-	-	0	-	-	0	-	-	0
		지적학과	50	-	-	-	-	-	4	-	-	4	-	-	0	-	-	0	-	-	0	-	-	0
		사회복지학과	60	-	-	-	-	-	5	-	-	5	-	-	0	-	-	0	-	-	0	-	-	0
		문헌정보학과(교직)	45	4	-	-	-	-	-	-	-	4	(-	-	0	-	-	0	-	-	0	-	-
		영어영문학과(교직)	45	4	-	-	-	-	-	-	-	4	(-	-	0	-	-	0	-	-	0	-	-
공과 대학	자연	응용화학과	30	-	-	-	3	-	-	-	-	3	-	(-	-	0	-	-	0	-	-	0	-
		에너지융합공학과	45	-	-	-	4	-	-	-	-	4	-	(-	-	0	-	-	0	-	-	0	-
		데이터사이언스학과	40	4	-	-	-	-	-	-	-	4	(-	-	0	-	-	0	-	-	0	-	-
		인공지능소프트웨어학과	55	5	-	-	-	-	-	-	-	5	(-	-	0	-	-	0	-	-	0	-	-
		디지털보안학과	50	5	-	-	-	-	-	-	-	5	(-	-	0	-	-	0	-	-	0	-	-
		토목공학과	30	-	-	-	3	-	-	-	-	3	-	(-	-	0	-	-	0	-	-	0	-
		환경공학과	30	-	-	-	3	-	-	-	-	3	-	(-	-	0	-	-	0	-	-	0	-
		조경도시학과	50	-	-	-	5	-	-	-	-	5	-	(-	-	0	-	-	0	-	-	0	-
		건축학과(5년)	39	-	-	-	-	-	4	-	-	4	-	-	0	-	-	0	-	-	0	-	-	0
		건축공학과	40	-	-	-	-	-	4	-	-	4	-	-	0	-	-	0	-	-	0	-	-	0
		전자공학과	70	7	-	-	-	-	-	-	-	7	(-	-	0	-	-	0	-	-	0	-	-
		시스템반도체공학과	50	5	-	-	-	-	-	-	-	5	(-	-	0	-	-	0	-	-	0	-	-
전기제어공학과	45	4	-	-	-	-	-	-	-	4	(-	-	0	-	-	0	-	-	0	-	-		

※ (교직)은 교직과정 설치 학과

※ 군별로 복수 지원이 가능하며, 인문계열과 자연계열의 교차지원을 허용

※ 군사학과, 항공운항학과는 별도의 모집요강에 의거 선발되며 34p, 40p를 확인

※ 간호학과 : 한국간호교육평가원 학사학위 프로그램 인증 획득(인증기간 : 2015.06.11. ~ 2020.06.10. / 2020.06.11. ~ 2025.06.10.)

※ 2023학년도 한국대학교육협의회 심의의결사항을 준수하며, 의결에 따라 일부 내용이 변경될 수 있음

대학	계열	모집단위	입학 정원	정원내									소계	정원외								
				가군			나군			다군				농어촌 학생			특성화 고교			기회 균형		
				수능	실기	예체능	수능	실기	예체능	수능	실기	예체능		가	나	다	가	나	다	가	나	다
				일반 전형	군사 학과	예체능	일반 전형	예체능	일반 전형	지역 인재	예체능	가		나	다	가	나	다	가	나	다	
사범 대학	인문	국어교육과	38	-	-	-	4	-	-	-	-	4	-	()	-	-	-	-	-	()	-	
	자연	수학교육과	38	-	-	-	4	-	-	-	-	4	-	()	-	-	-	-	-	()	-	
예술 대학	예체능	시각디자인학과	50	-	-	-	-	15	-	-	-	15	-	-	-	-	-	-	-	-	-	
		공예디자인학과	45	-	-	13	-	-	-	-	-	13	-	-	-	-	-	-	-	-	-	
		아트앤패션디자인학과	45	-	-	-	-	-	-	-	-	13	13	-	-	-	-	-	-	-	-	
		디지털미디어디자인학과	50	-	-	-	-	-	-	-	-	15	15	-	-	-	-	-	-	-	-	
		산업디자인학과	45	-	-	13	-	-	-	-	-	-	13	-	-	-	-	-	-	-	-	
		만화애니메이션학과	50	-	-	-	-	15	-	-	-	-	15	-	-	-	-	-	-	-	-	
		영화영상학과	60	-	-	17	-	-	-	-	-	-	17	-	-	-	-	-	-	-	-	
		연극학과	55	-	-	16	-	-	-	-	-	-	16	-	-	-	-	-	-	-	-	
생활체육학과(신설)	55	-	-	-	-	6	-	-	-	-	6	-	-	-	-	-	-	-	-			
보건 의료 과학 대학	자연	간호학과	107	-	-	-	-	-	6	3	-	9	-	-	-	-	-	-	-	-		
		치위생학과	40	-	-	-	-	-	4	-	-	4	-	-	-	-	-	-	-			
		방사선학과	33	-	-	-	-	-	3	-	-	3	-	-	-	-	-	-	-			
		물리치료학과	41	-	-	-	-	-	5	-	-	5	-	-	-	-	-	-	-			
		작업치료학과	40	-	-	-	-	-	4	-	-	4	-	-	-	-	-	-	-			
		임상병리학과	40	-	-	-	-	-	4	-	-	4	-	-	-	-	-	-	-			
	인문	스포츠재활학과	56	-	-	-	-	-	4	-	-	4	-	-	-	-	-	-	-			
		의료경영학과	45	-	-	-	-	-	3	-	-	3	-	-	()	-	-	()	-	-	()	
	자연	제약공학과	60	-	-	-	-	-	6	-	-	6	-	-	()	-	-	()	-	-	()	
		바이오의약학과	40	-	-	-	-	-	4	-	-	4	-	-	()	-	-	()	-	-	()	
동물보건학과(신설)		40	-	-	-	4	-	-	-	-	4	-	-	-	-	-	-	-				
지할 학부	자연	항공운항학과	30	-	-	-	-	-	3	-	-	3	-	-	-	-	-	-	-			
		항공기계공학과	40	-	-	-	-	-	4	-	-	4	-	-	()	-	-	()	-	-	()	
	인문	항공서비스학과	65	-	-	-	-	-	()	-	-	()	-	-	-	-	-	-				
	자연	무인항공기학과	40	-	-	-	-	-	4	-	-	4	-	-	()	-	-	()	-	-	()	
	인문	군사학과	군사학과(남)	35	-	6	-	-	-	-	-	-	6	-	-	-	-	-	-			
군사학과(여)			5	-	()	-	-	-	-	-	-	()	-	-	-	-	-	-				
계			2,652	71	6	59	30	36	95	3	28	328	수시 결원									

※ (교직)은 교직과정 설치 학과

※ 군별로 복수 지원이 가능하며, 인문계열과 자연계열의 교차지원을 허용

※ 군사학과, 항공운항학과는 별도의 모집요강에 의거 선발되며 34p, 40p를 확인

※ 간호학과 : 한국간호교육평가원 학사학위 프로그램 인증 획득(인증기간 : 2015.06.11. ~ 2020.06.10. / 2020.06.11. ~ 2025.06.10.)

※ 2023학년도 한국대학교육협의회 심의의결사항을 준수하며, 의결에 따라 일부 내용이 변경될 수 있음

03 | 주요사항

가. 지원자격

- **일반전형·예체능전형** : 2023학년도 대학수학능력시험(이하 “수능”이라 함)에 응시한 자로서 다음의 자격 중 하나의 요건을 갖춘 자
 - (1) 고등학교 졸업(예정)자
 - (2) 고등학교 졸업학력 검정고시 합격자
 - (3) 법령에 의하여 위와 동등 이상의 학력이 있다고 인정된 자
- **지역인재전형** : 2018년 2월 이후 우리나라 충청권역(충북, 충남, 대전, 세종) 고등학교에 입학하여 졸업(예정)한 자 중 2023학년도 대학수학능력시험에 응시한 자
- **정원의 전형** : 2018년 2월 이후 우리나라 고교 졸업(예정)자로서 다음의 각 전형 유형별 자격 요건을 갖추고 출신 고등학교장의 추천(기회균형전형 제외)을 받은 자
 - ※ 정원의 전형은 수능에 응시하지 않아도 지원 가능
- (1) **농어촌학생전형** : 2018년 2월 이후 우리나라 고등학교 졸업(예정)한 자로서, 「지방자치법」 제3조에 의한 읍·면(농·어촌) 소재 고등학교 또는 「도서·벽지 교육진흥법」 제2조에 따른 도서·벽지 소재 고등학교의 전 학년 교육과정을 이수한 자로 아래의 지원자격이 있음을 해당 고등학교장이 확인하여 추천한 자
 - ① 농·어촌(도서·벽지) 지역 소재 중·고등학교에서 6년(입학에서 졸업까지)의 모든 교육과정을 이수하고, 본인과 부모 모두가 농·어촌(도서·벽지) 지역에서 거주한 자
 - ② 농·어촌(도서·벽지) 지역 소재 초·중·고등학교에서 12년(입학에서 졸업까지)의 모든 교육과정을 이수하고 초·중·고등학교 재학기간 중 지원자 본인이 농·어촌(도서·벽지) 지역에서 거주한 자
 - ※ 부·모·학생의 거주지와 학교 소재지가 동일한 읍·면이 아니더라도 지원이 가능하며 고등학교 재학 중 또는 졸업 이후 읍·면이 동으로 행정구역이 개편된 경우에도 당해 동지역을 읍·면 지역으로 인정
 - ※ 읍·면 소재 특수목적고인 과학고, 외국어고, 예술고, 체육고는 제외
- (2) **특성화고졸업자전형** : 2018년 2월 이후 우리나라 특성화고등학교(직업)에서 전 교육과정을 이수하고 졸업(예정)한 자로서, 우리 대학교의 모집단위에서 인정하는 기준학과 출신자(단, 직업교육과정 위탁생, 산업수요 맞춤형 고등학교(마이스터고), 특목고는 지원 불가)로 해당 고등학교장이 확인하여 추천한 자
 - ※ 특성화고와 같은 교육과정을 운영하는 학과가 있는 종합고 포함
 - ※ 기준학과가 명시되지 않을지라도 특성화고에서 이수한 교과목이 지원 모집단위와 관련된 전문교과를 30단위 이상 이수한 경우 지원 가능
 - ※ 모집단위별 특성화고교 인정 기준학과 : 27~29p 참조
- (3) **기회균형전형** : 우리나라 고등학교 졸업(예정)자 이거나, 법령에 의하여 동등 이상의 학력이 있다고 인정된 자로서, 아래의 지원자격이 있는 자
 - ① 「국민기초생활보장법」 제2조 제1호에 따른 수급권자 또는 자녀
 - ② 「국민기초생활보장법」 제2조 제10호에 따른 차상위계층
 - ③ 「한부모가족지원법」 제5조 및 제5조의2에 따른 지원대상자

나. 지원방법

- 2023학년도 신입학전형 정시모집은 우리 대학교는 물론 타 대학의 「가」, 「나」, 「다」군 중 서로 다른 모집 군에 동시 지원할 수 있음. 그러나 같은 군에서는 우리 대학교와 타 대학에 동시 지원하는 복수 지원은 할 수 없음
- 수시모집에 합격한 자(산업대학, 교육대학, 전문대학 포함)는 등록 여부에 관계없이 정시모집에 지원할 수 없음
- 우리 대학교 입학원서는 100% 인터넷으로 접수하며 지원자는 원서접수 대행사(유웨이애플라이 : www.uwayapply.com)에서 안내하는 접수 방법과 유의사항을 숙지하고 접수하여야 함
- 우리 대학교에 지원하는 것 자체를 학생부 성적과 수능성적 온라인 제공에 동의하는 것으로 간주함

다. 선발방법

- 모든 전형 유형의 모집단위별 모집인원은 지원자 중에서 전형 총점 순에 의하여 전원 선발
- 농어촌학생전형과 특성화고교졸업자전형, 기회균형전형의 전체 모집단위의 모집인원은 수시모집 최종 등록 마감 결과에 따라 그 인원이 정해지며 정해진 인원 범위(전형 유형별 전체 모집인원에서 수시모집에 합격하여 등록한 인원을 감한 나머지 인원) 내에서 최종 모집인원(수시모집 등록인원 포함)을 모집단위별 입학정원의 10% 이내로 선발
- 실기고사가 있는 모집단위는 실기과제별로 구분하지 않고 모집단위별로 통합하여 선발

라. 입학사정제외(불합격 처리)에 관한 사항

- 수능 미응시자(한국사 미응시 포함) 및 우리 대학교 수능 반영영역 성적이 없는 자
※ 정원의 전형은 해당사항 없음
- 우리 대학교 2023학년도 수시모집에 합격(총원 합격자 포함)한 자
- 우리 대학교(타 대학 포함) 정시모집 동일 모집 “군”에 복수 지원한 자
- 전형 유형별 자격 미달자와 지원서류 미비자 및 미제출자
- 우리 대학교에서 요구하는 학생부 교과 성적 중 교과군별 과목수 미달자로서 다음 ① ~ ④ 중 하나 이상 해당된 자
※ 정원의 전형에 한함(이수단위가 2 이상이며, 표준편차가 0 이 아니고 석차등급이 1~9등급인 교과목만 인정)
① 국어 교과군 2과목 미달자 ② 영어 교과군 2과목 미달자
③ 수학 교과군 2과목 미달자 ④ 기타 교과군(사회, 과학, 제2외국어·한문) 2과목 미달자
- 제출서류가 허위 또는 위·변조된 것으로 확인된 경우
- 입학전형 부정 행위자 및 위반자
- 미등록자 및 2차 이후 총원 합격 대상자 중 개별통보에 대해 3회까지 통화 연결이 되지 않을 경우
- 지정된 기간에 최종등록금을 납부하지 않은 경우
- 기타 우리 대학교에서 정한 사항을 위반하였거나 부정한 방법으로 합격 또는 입학한 사실이 확인될 경우
※ 입학 후 재학(졸업 포함)중이라도 이를 취소함

마. 지원서류 제출

- **지원자별 제출서류** : 다음 중 “주민등록초본”은 거주기간(초·중·고교 재학 중 거주 사실 확인)이 명시되어야 하고 지원자와 부모의 주민등록 초본은 접수 마감일을 기준으로 최근 1개월 이내에 발급받은 것으로 주소 이전 이력 전체가 기재된 것
- 개명한 자는 주민등록초본을 제출할 것
- **모든 제출서류는 주민등록번호 전체가 명시되어야 함**

구분	제출서류	수량	비고
모든 전형 (공통)	고등학교 생활기록부를 온라인으로 제공 받을 수 없는 자	1부	고등학교생활기록부는 각 장(앞장과 뒷장) 사이에 간인(학교장 직인으로 날인)이 있어야 함
일반전형 · 예체능 전형	검정고시 합격자	-	원서접수 이전의 합격증 소지자에 한함 (단, 2015년도 ~ 2022년 2회 합격자까지)
	외국고 졸업(예정)자	1부	해당 고등학교장 발행 (한국어로 번역하여 공증 후 제출)
지역인재전형	지역고교 확인서	1부	우리 대학교 소정양식
농어촌 학생전형	중·고교 6년 농어촌(도서·벽지) 교육이수 및 거주자	각 1부	<ul style="list-style-type: none"> · 단, 특이사항(부모의 사망, 이혼 등)은 그 내용을 확인할 수 있는 입증서류(지원자 본인의 기본증명서, 부 또는 모의 혼인관계증명서)를 반드시 첨부 · 모든 제출서류는 주민등록번호 전체가 명시된 것 · 지원자 및 부모의 주민등록초본은 접수 마감일을 기준으로 최근 1개월 이내에 발급된 것으로 주소 이전 이력 전체가 기재된 것
	초·중·고 12년 농어촌(도서·벽지) 교육이수 및 거주자	각 1부	<ul style="list-style-type: none"> · 초·중·고의 학교생활기록부가 사본인 경우는 원본 대조필과 각장의 앞장과 뒷장 사이에 간인 날인

구분	제출서류	수량	비고	
특성화고 졸업자전형	공통	• 특성화고고 졸업자 동일계열 확인서(우리 대학교 소정 서식)	1부 출신 고등학교장의 추천(직인 날인)	
	공통	• 주민등록등본(주민등록번호 전체 표기) • 가족관계증명서(주민등록번호 전체 표기)	1부 1부 -	
기회균형 전형	검정고시 출신자	• 나이스 대국민서비스 검정고시 대입전형 홈페이지 (www.neis.go.kr)에서 온라인 제출을 원하는 지원자는 '제공동의 확인번호'를 확인하여 입력	-	• 원서접수 이전의 합격증 소지자에 한함 (단, 2015년도 ~ 2022년 2회 합격자까지)
		• 고등학교졸업 검정고시 합격증명서	1부	• 원서접수 이전의 합격증 소지자에 한함 ※ 온라인 제출 미신청자, 2014년 이전 합격자
	• 고등학교졸업 검정고시 합격 성적증명서	1부	• 합격한 모든 과목 성적이 기재되어야 함 ※ 온라인 제출 미신청자, 2014년 이전 합격자 또는 우리 대학교에서 과목 확인을 위하여 제출 요구 시 제출하여야 함	
	외국고 졸업(예정)자	• 졸업(예정) 증명서	각 1부	• 모든 제출서류에 대한 '아포스티유 확인서'를 제출하거나, 소재국 대한민국 영사관에서 '재외교육기관확인서' 또는 '영사확인'을 받은 원본을 제출하며, 한국어로 번역하여 공증 후 제출. 또한, 우리 대학교 심사를 위하여 추가로 관련 서류 요구 시 제출하여야 함
		• 성적증명서		
		• 출입국사실증명서		
		• 학력조회동의서		
해당자	• 수급자증명서	1부	• 수급권자	
	• 시·군·구청장 또는 읍·면·동 주민센터장이 발급하는 「자활근로 자, 장애수당 대상자, 장애인연금 대상자, 한부모가족, 차상위계 층확인서(증명서), 중 해당확인서(증명서) ※ 단, 차상위 본인부담경감대상자의 경우 국민건강보험공단 이사장이 발행하는 차상위 본인부담경감 대상자 증명서를 제출함 ※ 제출일로부터 7일 이내 발급한 증명서이어야 함	1부	• 차상위계층	
	• 한부모가족증명서	1부	• 한부모가족	

※ 군사학과, 항공운항학과는 별도의 모집요강에 의거 선발되며 34p, 40p를 확인

● 제출 방법

구분	기간	제출처
우편 제출	2022.12.29.(목) ~ 2023.01.19.(목)	(28503) 충청북도 청주시 청원구 대성로 298, 청주대학교 입학처 ※ 2023.01.19.(목) 우체국 소인분까지 인정
방문 제출		청주대학교 입학처 입학관리팀

※ 코로나19 등 부득이한 경우 제출서류를 파일 업로드 방식으로 변경하여 운영할 수 있음

<제출 유의사항>

- ① 지원자는 우리 대학교에서 지정한 제출서류를 모두 갖추어 제출해야 하며, 제출된 서류는 반환하지 않음
- ② 원본 제출을 요하는 경우 반드시 원본을 동봉하고, 원본을 반환받고자 할 경우 회신용 봉투도 함께 동봉하여 제출하여야 함. 이때 회신용 봉투의 겉봉에 지원자의 주소 및 성명을 기재하고, 등기우표를 부착하여야 함
- ③ 제출서류의 지연도착, 미비, 기재상의 착오 및 누락, 주소의 불명, 연락처 오기재, 모집요강에서의 요구사항 미이행 등으로 인하여 발생하게 되는 불이익에 대해서는 지원자의 책임임
- ④ 우리 대학교에 입학원서 접수 시 학교생활기록부 자료 및 수능 성적자료 온라인 제공에 동의하는 것으로 간주하며, 학교생활기록부 자료를 온라인으로 제공하지 않는 고교출신자나 2013학년도(2014년 2월) 이전 졸업자는 “학교생활기록부 사본(출신 학교장 직인 또는 원본대조 확인) 또는 전산출력물(출신 학교장 직인 날인 또는 정부24의 위변조방지)”을 제출하여야 함
※ 출신 학교장의 직인이 날인된 것을 다시 복사하여 제출하는 것은 인정하지 않음
- ⑤ 검정고시 출신자 중에서 온라인 제공을 원하는 지원자는 나이스 대국민서비스 검정고시 대입전형 홈페이지(www.neis.go.kr)에서 '제공동의 확인번호'를 확인하여 입력하여야 함. 단, 우리 대학교에서 과목 확인을 위하여 요구 시 제출하여야 함
- ⑥ 등기우편은 서류 제출 마감일 소인분까지, 택배 우송은 서류 제출 마감일 18:00까지 도착하여야 인정함

바. 고사일정

● 개인별 일정과 고사실은 우리 대학교 홈페이지에 게시하며 수험생은 고사실을 확인하여 고사 당일 입실시간까지 해당 고사실에 입실하여야 함

구분	군	모집단위	일정	고사실 배정	지참물
인성적성면접고사	나	국어교육과, 수학교육과	2023.01.19.(목)	2023.01.11.(수)	아래의 신분증 중 택 1
실기고사	가	영화영상학과	2023.01.09.(월) ~ 01.11.(수)	개인별 고사실 배정은 2023.01.04.(수) 홈페이지에 시간과 장소 게시	
		연극학과	2023.01.09.(월) ~ 01.12.(목)		
		공예디자인학과, 산업디자인학과	2023.01.10.(화)		
	나	시각디자인학과, 만화애니메이션학과	2023.01.17.(화)		
		생활체육학과	2023.01.18.(수)		
다	아트애편션디자인학과 디지털미디어디자인학과	2023.01.25.(수)			

<유의사항>

- ① 실기(면접)고사 수험생은 고사 당일 반드시 신분증을 지참하며 신분증이 없는 경우 고사에 응시할 수 없음.
신분증은 주민등록증, 여권, 운전면허증, 학생증(사진, 이름, 주민등록번호(최소 생년월일 기재)), 청소년증, 국가기술자격증, 시·군·구청장이 발행한 신분증 중에서 유효기간 내의 신분증만 인정되며 학생증에 사진, 이름, 주민등록번호(최소 생년월일 기재) 등이 기재되지 않는 경우 사진이 포함된 학교생활기록부(학교장 직인, 정부24에서 발급)로 대체 가능
- ② 실기(면접)고사 수험생은 반입금지 물품인 휴대폰(스마트폰), 통신기기, 녹음기 및 카메라 등 시험에 지장을 줄 수 있는 물건은 반입금지(부정행위)
- ③ 실기(면접)고사를 실시하는 전형 유형에 지원한 수험생이 고사에 응시하지 않으면 입학사정 대상에서 제외됨(불합격 처리)
- ④ 개인별 입실시간을 반드시 확인하고 개인별 입실시간 이후엔 입실이 금지됨(응시 불가)

사. 합격자 발표 및 등록

구분	최초 합격자	총원 합격자
합격자 발표	2023.01.27.(금) 14:00 예정 - 전체 모집단위 (단, 예술대학, 항공운항학과, 군사학과 제외)	2023.02.09.(목) ~ 02.16.(목)
	2023.02.06.(월) 14:00 예정 - 예술대학, 항공운항학과, 군사학과	
조회	우리 대학교 홈페이지(www.cju.ac.kr/ipsi/index.do)	우리 대학교 홈페이지(www.cju.ac.kr/ipsi/index.do)
합격증 교부	2023.02.06.(월) 이후 우리 대학교 홈페이지에서 출력	자세한 일정은 추후 홈페이지에 게시
등록 기간	2023.02.07.(화) 09:00 ~ 02.09.(목) 16:00	
등록 장소	우리 대학교 지정 납부처	

<유의사항>

- ① 장학금은 장학에 따라 수업료가 일부 또는 전액 감면되므로, 등록기간에 등록고지서를 출력하여 반드시 실수납액과 유의사항을 확인하고 납부하여야 함
- ② 납부할 등록금액이 0원(등록금 전액 장학생)이라 하더라도 등록의사 표시로 합격자 조회 화면에서 '바로등록'을 클릭하여 등록하여야 함
- ③ 합격자가 생활관 입사에 따라 생활관비를 납부하였으나 등록금을 납부하지 않은 경우 미등록자로 처리함(입학절차에 따른 등록금 납부와 생활관비 납부는 별개)

아. 전형료

● 전형 유형별 전형료

구분	구분	전형료
전체 전형(예체능계열, 사범대학 제외)		25,000원
사범대학(국어교육과, 수학교육과)		40,000원
군사학과	1차 전형료	25,000원
	2차 전형료	40,000원
	계	65,000원
예체능계열		55,000원
농어촌학생전형, 특성화고졸업자전형, 기회균형전형		25,000원

※ 기회균형전형 지원자의 전형료는 전액 감면하여 실 전형료는 0원임

● 전형료 환불

- (1) 원서접수 완료(전형료 결제 시점) 이후에는 원서접수를 취소하거나 변경할 수 없으며, 전형료를 환불받을 수 없음. 단, 천재지변으로 인하여 입학전형에 응시하지 못한 경우, 질병 또는 사고 등으로 의료기관에 입원하거나 본인의 사망으로 입학전형에 응시하지 못한 경우(해당 사항을 증명할 수 있는 경우만 해당) 전형료 반환 신청서와 증빙서류를 제출하여 우리 대학교 대학입학전형관리위원회의 심의를 거친 후 「고등교육법 시행령」 제42조의3 제2항에 해당되는 경우 전형료 반환이 가능 (단, 인터넷 원서접수 수수료 제외 금액)
- (2) 「고등교육법」 제34조의4 제5항 및 「동법 시행령」 제42조의3에 따라 입학전형 관련 수입·지출에 잔액이 발생할 경우, 응시한 사람이 납부한 입학전형료에 비례하여 반환
- (3) 입학전형에 응시하지 않는 등(기피, 지각, 착오, 강제 퇴실, 결시 등)의 대학의 귀책 사유가 아닌 경우에는 전형료를 환불받을 수 없음

자. 총원(추가)합격자 선발 및 발표

● 일시

구분	합격자 발표일시	등록금 납부기간
최초 합격	2023.01.27.(금) 14:00 예정 - 전체모집단위 (단, 예술대학, 항공운항학과, 군사학과 제외)	2023.02.07.(화) 09:00 ~ 02.09.(목) 16:00
	2023.02.06.(월) 14:00 예정 - 예술대학, 항공운항학과, 군사학과	
총원 합격 발표 및 등록	2023.02.09.(목) 16:00 ~ 02.16.(목) 14:00 이전	2023.02.10.(금) ~ 02.17.(금) 별도 지정시간까지
합격발표, 등록방법 등 세부일정은 추후 홈페이지 공지		

※ 납부방법은 고지서 또는 가상계좌로 납부(마감시간 동일)

● 유의사항

- (1) 합격자 발표는 홈페이지(www.cju.ac.kr/ipsi/index.do)에서 확인(최초 합격자는 개별 통보 없음)하고, 전형기간 중 항상 게시·공고에 유의
- (2) 총원 합격자 발표는 홈페이지 공지와 총원녹취시스템을 통한 개별 유선통지를 병행할 수 있음
 - ① 유선통지의 경우 총원 합격 대상자 중 대학의 노력에도 불구하고, 연락이 되지 않는(3회까지 연락이 안되는 자) 경우 총원 합격 대상자에서 제외하며, 반드시 원서 접수할 때 연락처를 정확히 기재하여야 함
 - ② 유선통지로 총원 합격자 통보 시 미등록 의사표시(통화녹음)를 할 경우 다음 순위자를 총원 합격자로 발표
- (3) 합격자는 우리 대학교 홈페이지에서 합격자 유의사항, 등록금 고지서 및 기타 입학 관련 제출서류 등을 확인하여 불이익을 당하는 일이 없도록 주의
- (4) 정해진 기간 내에 등록금을 납부하지 않으면 합격은 자동 취소됨

04 | 전형방법

다음 「가. 전형 요소별 반영비율 및 배점」에서 「마. 실기고사 반영방법」까지의 전형방법 이외의 세부 사항은 우리 대학교가 별도로 정한 입학사정원칙에 따름

가. 전형 요소별 반영비율 및 배점

구분	전형 요소별 반영점수				
	총점 (비율)	수능성적 (비율)	학교생활기록부 (비율)	실기고사 (비율)	면접고사 (비율)
인문계열, 자연계열 전체 모집단위	1,000점 (100%)	1,000점(100%)	-	-	-
시각디자인학과, 디지털미디어디자인학과 산업디자인학과, 영화영상학과		300점(30%)	-	700점(70%)	-
공예디자인학과, 아트앤패션디자인학과 만화애니메이션학과, 연극학과		200점(20%)	-	800점(80%)	-
생활체육학과		400점(40%)	-	600점(60%)	-
사범대학 국어교육과, 수학교육과		800점(80%)	-	-	200점(20%)
농어촌학생, 특성화고졸업자, 기회균형		-	1,000점(100%)	-	-

※ 군사학과, 항공운항학과는 별도의 모집요강에 의거 선발되며 34p, 40p를 확인

● 국어교육과, 수학교육과 인성적성면접 반영 및 평가방법

평가영역	반영비율 (최고/최저)	평가내용
교직인성	10%(100/20)	정서·인성, 긍정적사고, 봉사성
교직적성	10%(100/20)	교직·교육관, 발전가능성, 전공소양, 책임감

나. 동점자 처리기준

입학전형 성적 총점이 동점인 자의 석차 부여는 다음 순에 의하여 처리

- 실기고사 성적이 우수한 자(예체능계열 지원자에 한함)
- 면접고사 성적이 우수한 자(면접고사 지원자에 한함)
- 수능 반영영역의 환산점수가 우수한 자(정원내에 한함)
- 수능의 국어, 수학, 탐구, 영어 순으로 우수한 자
- 고등학교생활기록부 교과 성적이 우수한 자(정원의 전형에 한함)
- 반영된 교과 성적 중 고학년 교과목 수가 많이 반영된 자(정원의 전형에 한함)
- 이후 동점자의 석차 부여는 우리 대학교 대학입학전형관리위원회의 결정에 따름

다. 대학수학능력시험 반영방법

- 수능은 백분위 점수로 반영
- 반영 수능 영역

지원 모집단위	반영 수능 영역
전체학과 (항공운항학과, 군사학과 제외)	수능 4개 영역(국어, 수학, 영어, 탐구(직업탐구 제외)) 중 상위 3개 영역의 합

※ 탐구영역의 경우 2과목의 백분위 점수를 평균하여 반영하며, 1과목만 있는 경우는 반영하지 않음

● 반영 수능 성적 산출식

$A = P \times C \times 10$ $C = D \div 3$ $D = E1 + E2 + E3$	A = 반영 수능 성적 P = 전형 유형 및 모집단위별 수능 반영비율 C = 반영영역 수능 백분위 점수의 평균 D = 반영영역 수능 백분위 점수의 합 E = 수능 영역별 백분위 점수
--	---

※ 위의 A와 C의 산출 단계에서 소수점 다섯째 자리에서 반올림하여 소수점 넷째 자리까지 산출

● 가산점 부여

- (1) 수학영역 “미적분” 응시자는 수학 취득 백분위 점수의 10% 가산점을 부여
단, 우리 대학교가 반영하는 3개 영역에 수학영역이 포함되어 전형 성적으로 반영된 경우에만 가산
- (2) 수학영역 백분위 점수의 가산점은 수능성적 반영점수 총점 범위 내에서 가산
- (3) 탐구영역의 경우에는 상위 2과목의 백분위 점수를 평균하여 반영하며 1과목을 응시하였을 경우 반영하지 않음
- (4) 수능 과학탐구 2과목 응시자는 전형 총점(1,000점)에 가산점 10점을 부여
※ 과학탐구 가산점은 우리 대학교 자연계 모집단위에 한하며 수능 과학탐구 백분위 성적이 상위 성적 3개 영역에 포함되어 전형 성적으로 반영되었을 경우에 한함
- (5) 수능 영역별 가중치는 반영하지 않음
- (6) 영어 등급별 환산점수

등급	1	2	3	4	5	6	7	8	9
점수	100	95	85	75	65	50	40	20	10

라. 고등학교생활기록부 반영방법

● 고등학교생활기록부 적용자(정원의 전형에 한함)

- (1) 교과 성적 반영방법
 - ① 반영방법
교육부에서 온라인으로 제공하는 성적표 또는 수험생이 제출하는 고등학교생활기록부 상의 성적을 활용하여 국어 교과군에서 상위 성적 2과목, 영어 교과군에서 상위 성적 2과목, 수학 교과군에서 상위 성적 2과목, 그리고 사회, 과학, 제2외국어·한문 교과군 중에서 교과군 구분 없이 상위 성적 2과목을 포함하여 학년, 학기 구분 없이 총 8개 과목의 평균(표준점수 활용)으로 반영
 - ② 이수단위가 2 이상이며, 표준편차가 0이 아니고 석차등급이 1~9등급인 교과목만 인정되며, 과목별, 학년별 가중치 그리고 비교과의 출결상황과 봉사활동은 반영하지 않음(석차등급에 ‘, ‘석차등급’, ‘A~E’, ‘P’, ‘이수’ 등 1~9가 아닌 교과목은 모두 제외)
 - ③ 공업계 2+1 체제 이수자, 일반계고교 직업교육과정 위탁생, 직업과정반 편성 간주자도 위와 동일

<유의사항>
우리 대학교에서 교과전형 성적에 반영하는 교과군별 과목 수 미달자는 불합격 처리

(2) 교과 성적 산출방법

- ① 교과목 원점수 / 평균점수 / 표준편차가 있는 경우
- 교과 성적 = 교과 성적 반영 비율 × 반영교과 표준점수의 평균 × 10

- 반영교과 표준점수 평균 = (개별 교과목의 표준점수의 합) ÷ 반영교과 과목 수(8)
- 개별 교과목의 표준점수 = 12 × {(교과원점수 - 교과평균점수) ÷ 교과표준편차} + 75
단, 개별 교과목 표준점수가 100보다 크면 100으로 하고, 0보다 작으면 0으로 계산함
※ 표준편차가 0인 교과목은 성적산출에서 제외

- ※ 각 산출 단계에서 소수점 다섯째 자리에서 반올림하여 소수점 넷째 자리까지 산출
단, 군사학과 전형은 각 산출단계에서 소수점 셋째 자리에서 반올림하여 소수점 둘째 자리까지 산출
- ※ 개별교과의 이수단위가 2 이상이며, 표준편차가 0이 아니고 석차등급이 1~9등급인 교과목만 인정됨(석차등급에 ‘, ‘석차등급’, ‘A~E’, ‘P’, ‘이수’ 등 1~9가 아닌 교과목은 모두 제외)

② 석차백분율만 있는 경우

- 교과 성적 = 교과 성적 반영 비율 × {(100 - 반영교과 석차백분율 평균)} × 10

- 반영교과 석차백분율 평균 = 반영교과 석차백분율의 합 ÷ 반영교과 과목 수(8)
- 반영교과 석차백분율 = (개별 교과 석차 ÷ 계열 재적인원) × 100

※ 각 산출 단계에서 소수점 다섯째 자리에서 반올림하여 소수점 넷째 자리까지 산출

③ 교과목 평어성적만 있는 경우

- 교과 성적 = 교과 성적 반영 비율 × {(과목별 환산점수의 합 / 반영교과 과목수(8)) × 4 + 63} × 10

※ 각 산출 단계에서 소수점 다섯째 자리에서 반올림하여 소수점 넷째 자리까지 산출

- 평어성적 환산점수

반영교과 평어성적	수	우	미	양	가
환산점수	3.75	2.75	2.25	1.25	0.25

④ 검정고시 합격자인 경우

- 검정고시 합격성적증명서상의 성적을 활용하여 국어, 영어, 수학, 사회, 과학 총 5개 과목 반영

- 교과 성적 = 교과 성적 반영 비율 × [(과목별 검정고시 환산점수 × 과목별 가중치)의 합 / 10] × 4 + 63} × 10

※ 각 산출 단계에서 소수점 다섯째 자리에서 반올림하여 소수점 넷째 자리까지 산출

- 과목별 가중치

구분	국어	영어	수학	사회	과학
가중치	2	3	3	1	1

- 성적 환산점수

검정고시 성적	100	95 이상 100 미만	87 이상 95 미만	78 이상 87 미만	70 이상 78 미만	65 이상 70 미만	61 이상 65 미만	61 미만
환산점수	4.00	3.75	3.25	2.75	2.25	1.75	1.25	0.25

⑤ 외국고등학교 졸업자

- 등급(Grade)으로 표기되는 경우

㉠ 반영교과 : 전 학년 전체 교과목

㉡ 교과 성적 = 교과 성적 반영 비율 × {(과목별 환산점수의 합 / 전체 교과목 수) × 4 + 63} × 10

※ 각 산출 단계에서 소수점 다섯째 자리에서 반올림하여 소수점 넷째 자리까지 산출

㉢ 등급(Grade) 환산점수

교과등급 (Grade)	A+, A, A-	B+, B, B-	C+, C, C-	D+, D, D-	D- 미만
환산점수	3.75	2.75	2.25	1.25	0.25

- 원점수(백점 만점) 또는 백분위 점수로 표기되는 경우

㉠ 반영교과 : 전 학년 전체 교과목

㉡ 교과 성적 = 교과 성적 반영 비율 × {(과목별 환산점수의 합 / 전체 교과목 수) × 4 + 63} × 10

※ 각 산출 단계에서 소수점 다섯째 자리에서 반올림하여 소수점 넷째 자리까지 산출

㉢ 환산점수

교과 (원점수/백분위)	100	95 이상 100 미만	87 이상 95 미만	78 이상 87 미만	70 이상 78 미만	65 이상 70 미만	61 이상 65 미만	61 미만
환산점수	4.00	3.75	3.25	2.75	2.25	1.75	1.25	0.25

<유의사항>

① 위와 같이 우리 대학교의 다양한 교과 성적 산출방법으로 성적을 산출할 수 없는 경우에는 사정 제외 처리하며, 다양한 교과 성적 산출방법을 혼용하여 산출하지 않고 한 가지의 방법만으로만 적용하여 산출

② 우리 대학교에 지원하는 것 자체를 학생부 성적과 수능성적 온라인 제공에 동의하는 것으로 인정

마. 실기고사 반영방법

● 실기고사 내용(디자인 학과의 경우 실기과제 택 1)

대학	모집단위	실기과제	실기내용	배점	준비물(비고)	
예술대학	시각디자인학과	발상과표현	당일 제공하는 실기과제에 따라 4절 썬트지를 이용하여 4시간 이내 실기고사 진행 (단, 기초디자인의 경우 컬러 채색 원칙)	700점	연필, 지우개, 칼, 붓, 파레트, 물통 외 에 평면채색도구(포스터물감, 수채화 물감, 색연필, 콘테, 마카, 파스텔, 정착 액 등) 단, 유화물감 제외 및 모노톤(단일색상) 표현 불가	
		기초디자인				
	공예디자인학과	발상과표현		800점		
		기초디자인				
	아트앤패션디자인학과	발상과표현		800점		
		기초디자인				
	디지털미디어디자인학과	발상과표현		700점		
		기초디자인				
	산업디자인학과	발상과표현		700점		
		기초디자인				
	만화애니메이션학과	칸만화		800점		유화를 제외한 모든 채색 도구
		상황표현				
영화영상학과	장면구성 및 구술테스트	1. 장면구성 2. 구술테스트 • 영화음악(작곡, 피아노) 실기의 경우 자유곡 1곡 연주	700점	장면구성 당일 제공		
연극학과	자유연기 및 특기	1. 자유연기 2. 특기	800점	필요에 따라 개인이 발표한 자유연기 및 특기에 대한 부수적 질의		
생활체육학과	왕복달리기 20m	기록에 의한 등급을 점수화하여 반영	600점	종목별 150점		
	배근력					
	윗몸일으키기					
	제자리멀리뛰기					

※ 영화영상학과에서는 영화연출, 연극연출을 포함한 다양한 분야를 선발하며 연극연기, 영화연기, 뮤지컬연기 분야는 연극학과에서 선발함

● 영화영상학과, 연극학과 전공별 지원분야

전공	지원분야
영화영상학과	영화감독, 촬영, 조명, 편집, 사운드, 음악OST, 미술, 시나리오, PD, 1인 미디어, 미디어파사드, 연극연출, 공연영상, 무대미술
연극학과	연극·영화·뮤지컬연기

● 체육실기고사 안내(생활체육학과)

(1) 실기고사 평가방법 및 평가원칙

종목	평가방법 및 원칙
왕복달리기 20m	<ul style="list-style-type: none"> 수험생은 “준비” 신호를 듣고 출발선에서 준비 자세를 취한다. 출발 신호 후 20m 전방의 반환 지점 버튼을 누르고 돌아와 출발선의 반환 지점 버튼을 누른 후 다시 20m 전방의 버튼을 누른 후 출발선으로 질주한다. 초 단위로 측정하며, 소수점 2번째 자리에서 반올림한다. 측정은 20m를 2회 왕복한 총 80m 구간의 이동 시간을 측정한다.
배근력	<ul style="list-style-type: none"> 맨발로 측정장치에 올라가 양발을 11자 형태로 어깨너비만큼 벌리고 바로 선다. 양발의 가장 긴 발가락 끝이 측정기 앞단에 닿도록 한다. 상체와 무릎을 곧게 편 상태에서 고관절을 약 30도 앞으로 기울인다. 손바닥을 몸쪽으로 향한 상태로 진행 요원이 전달해준 손잡이를 잡는다. 진행 요원이 손잡이를 측정기에 연결하면, 연결한 줄을 팽팽하게 유지한다. 시작 구령과 함께 시작 자세에서 손잡이를 위로 잡아당긴다. 킬로그램 단위로 측정하여 소수점 2번째 자리에서 반올림한다. 2회 시도하여 최고치를 점수에 반영한다.
윗몸일으키기	<ul style="list-style-type: none"> 측정기에 누워 양발을 발걸이에 고정한다. 머리 뒤에 깍지를 끼고 누워 평가를 준비한다. 시작 신호 후 윗몸을 일으켜 양쪽 팔꿈치가 무릎에 닿도록 한다. 30초간 실시한 횟수를 점수에 반영하며, 한 번의 기회가 주어진다.
제자리멀리뛰기	<ul style="list-style-type: none"> 수험생은 “준비” 신호를 들으면 출발선에서 차렷 자세를 취한다. “시작” 신호 후 앞으로 최대한 멀리 점프한다. 점프 후 발뒤꿈치 지점과 출발선 사이의 거리를 측정한다. 측정 거리는 센티미터 단위로 기록한다. 2회 시도하여 최고치를 점수에 반영한다.

(2) 실기고사 유의사항 및 파울 규정

종목	유의사항 및 파울 규정
공통	<ul style="list-style-type: none"> 실기준비물 : 수험표, 본인확인 증명서(주민등록증, 학생증), 운동복, 운동화 종목별로 미응시 또는 주어진 시도에서 모두 파울을 범한 종목은 0점 처리함 소속이 표기된 복장 착용 금지 측정기기 오류가 있을 시 재측정 가능 다른 수험생에게 부적절하게 피해를 줄 경우 퇴장 후 전 종목 0점 처리함 불필요한 이물질 사용 금지하며 사용 확인 시 퇴실 (예 : 시계, 목걸이, 반지, 귀걸이, 건강용품, 파워그립 보조기, 탄마가루, 야쿠르트, 기타 물질 등)
왕복달리기 20m	<ul style="list-style-type: none"> 출발 전 발 또는 무릎이 출발선을 넘어감 2회 이상 출발 신호 전에 출발(1회까지 재 기회 부여) 반환 지점 버튼을 손 이외에 다른 부위로 누름 수행 중 반환 지점 버튼을 부정확하게 눌러 불이 들어오지 않음 넘어진 이후 5초 이내에 달리기를 지속하지 않음 수험생이 고의로 반환 지점 버튼의 위치를 변경함 파울이 발생될 경우 실격으로 0점 처리
배근력	<ul style="list-style-type: none"> 손잡이를 위로 잡아당길 때 양쪽 팔꿈치와 무릎을 굽힘 반동을 주면서 손잡이를 잡아당김 한 시도 내에서 손잡이를 2회 이상 잡아당김 시작 전 손잡이와 측정기를 연결한 줄을 느슨하게 함 시작 전 파울을 범하면 주의 후 1회 재 기회 부여 파울이 발생될 경우 측정 횟수는 1회 차감하고 남은 1회 측정값을 기록으로 처리

윗몸일으키기	<ul style="list-style-type: none"> 수행 중 각지 낀 손이 바닥에 닿지 않거나 풀림 양쪽 팔꿈치가 무릎에 닿지 않음 엉덩이가 떨어짐 수행 중이라도 파울이 발생될 경우 바로 실격으로 0점 처리
제자리멀리뛰기	<ul style="list-style-type: none"> 출발선을 밟고 시작함 출발 전 다리를 두 번 구르거나 외발구르기, 도움닫기 행위를 함 측정판 위에서 발 이외에 다른 신체 부위가 닿음 착지 후 옆으로 넘어짐 착지 지점이 측정판을 벗어남 착지 시 측정 범위 내에 도달하지 못함 파울이 발생될 경우 측정 횟수는 1회 차감하고 남은 1회 측정값을 기록으로 처리

※ 결시로 실기고사에 응시하지 못한 경우는 입학사정 대상에서 제외(불합격)자로 처리됨

(3) 종목별 점수표(배점표)

종목	최고기준		최저기준	
	남자	여자	남자	여자
왕복달리기 20m(초)	14	16	24	30
배근력(kg)	200	130	100	35
윗몸일으키기(횟수)	40	38	15	10
제자리멀리뛰기(cm)	300	240	230	180

(4) 점수처리 방법 및 예시

$$\text{점수산출} = \left\{ \frac{(\text{기록} - \text{최저기준치})}{(\text{최고기준치} - \text{최저기준치})} \times (\text{최고점수} - 20) \right\} + 20$$

- 각 종목에서 파울로 점수 획득을 못하거나 기록이 저조하여 점수산출이 음수인 경우 0점으로, 기록한 값이 최고기준을 넘으면 최고점수(150점)를 부여 (단, 소수점은 다섯째 자리에서 반올림하여 넷째 자리까지 산출)

- 점수산출 예시

남자 왕복달리기 20m	여자 배근력
<ul style="list-style-type: none"> 기록이 18초인 경우 (18초 - 24초) ÷ (14초 - 24초) × (150점 - 20점) + 20점 = 98점 기록이 26초인 경우(점수산출이 음수) (26초 - 24초) ÷ (14초 - 24초) × (150점 - 20점) + 20점 = -6 ≒ 0점 	<ul style="list-style-type: none"> 기록이 80kg인 경우 (80kg - 35kg) ÷ (130kg - 35kg) × (150점 - 20점) + 20점 = 81.5789점 기록이 20kg인 경우(점수산출이 음수) (20kg - 35kg) ÷ (130kg - 35kg) × (150점 - 20점) + 20점 = -0.5263 ≒ 0점

05 | 전형 유형별 모집안내

가. 일반전형·예체능전형

- **지원자격** : 2023학년도 대학수학능력시험에 응시한 자로서 다음의 자격 중 하나의 요건을 갖춘 자
 - (1) 고등학교 졸업(예정)자
 - (2) 고등학교 졸업학력검정고시 합격자
 - (3) 법령에 의하여 위와 동등 이상의 학력이 있다고 인정된 자
- **지원서류** : 다음의 경우를 제외하고 제출하여야 할 지원서류는 없음
 - (1) 검정고시 합격증명서(※ 온라인 제출 미신청자 또는 2014년 이전 합격자만 해당) 1부
 - (2) 고등학교 졸업(예정)증명서(한국어로 번역하여 공증 후 제출/외국고등학교 졸업(예정)자만 해당) 1부
 - (3) 고등학교생활기록부(직인과 페이지별 간인/학생부 성적 온라인 제공 불가자만 해당) 1부

나. 지역인재전형

- **지원자격** : 2018년 2월 이후 우리나라 충청권역(충북, 충남, 대전, 세종) 고등학교에 입학하여 졸업(예정)한 자 중 2023학년도 대학수학능력 시험에 응시한 자
- **지원서류** : 지역고교 확인서 원본 1부

다. 농어촌학생전형

- **지원자격** : 2018년 2월 이후 우리나라 고등학교 졸업(예정)한 자로서, 「지방자치법」 제3조에 의한 읍·면(농·어촌) 소재 고등학교 또는 「도서·벽지 교육진흥법」 제2조에 따른 도서·벽지 소재 고등학교의 전 학년 교육과정을 이수한 자로 아래의 지원 자격이 있음을 해당 고등학교장이 확인하여 추천한 자
 - (1) 농·어촌(도서·벽지) 지역 소재 중·고등학교에서 6년(입학에서 졸업까지)의 모든 교육과정을 이수하고, 본인과 부모 모두가 농·어촌(도서·벽지) 지역에서 거주한 자
 - (2) 농·어촌(도서·벽지) 지역 소재 초·중·고등학교에서 12년(입학에서 졸업까지)의 모든 교육과정을 이수하고 초·중·고등학교 재학기간 중 지원자 본인이 농·어촌(도서·벽지) 지역에서 거주한 자
- **지원서류**

구분	내용	비고
중·고교 6년 농어촌(도서·벽지) 교육이수 및 거주자	<ul style="list-style-type: none"> • 농어촌(도서·벽지)학생 특별전형 추천서 1부(출신 고등학교장의 직인 날인) • 지원자의 가족관계증명서 1부 • 지원자의 주민등록초본 1부(주소 이전 이력이 모두 표시된 것) • 부(아버지)의 주민등록초본 1부(주소 이전 이력이 모두 표시된 것) • 모(어머니)의 주민등록초본 1부(주소 이전 이력이 모두 표시된 것) • 중학교생활기록부 1부(직인 필) • 고등학교생활기록부 1부(직인 필) 	단, 특이사항(부모의 사망, 이혼 등)은 그 내용을 확인할 수 있는 입증서류(지원자 본인의 기본증명서, 부 또는 모의 혼인관계증명서)를 반드시 첨부
초·중·고 12년 농어촌(도서·벽지) 교육이수 및 거주자	<ul style="list-style-type: none"> • 농어촌(도서·벽지)학생 특별전형 추천서 1부(출신 고등학교장의 직인 날인) • 지원자의 주민등록초본 1부(주소 이전 이력이 모두 표시된 것) • 초등학교생활기록부 1부(직인 필) • 중학교생활기록부 1부(직인 필) • 고등학교생활기록부 1부(직인 필) 	
유의사항	※ 부모·학생의 거주지와 학교 소재지가 동일한 읍·면이 아니라도 지원이 가능하며 고등학교 재학 중 또는 졸업 이후 읍·면이 동으로 행정구역이 개편된 경우에도 당해 동지역을 읍·면 지역으로 인정 ※ 읍·면 소재 특수목적고인 과학고, 외국어고, 예술고, 체육고 학생은 지원 불가	

- ※ 모든 제출서류는 주민등록번호 전체가 명시된 것
- ※ 지원자 및 부모의 주민등록초본은 접수 마감일을 기준으로 최근 1개월 이내에 발급된 것으로 **주소 이전 이력 전체가 기재된 것**
- ※ 초·중·고의 학교생활기록부가 사본인 경우는 원본대조필과 각장의 앞장과 뒷장 사이에 간인 날인

라. 특성화고졸업자전형

- **지원자격** : 2018년 2월 이후 우리나라 특성화고등학교(직업)에서 전 교육과정을 이수하고 졸업(예정)한 자로서 우리 대학교의 모집단위에서 인정하는 기준학과 출신자(단, 직업과정 위탁생은 제외, 특목고는 지원불가)로 해당 고등학교장이 확인하여 추천한 자

- (1) 산업수요 맞춤형 고등학교(마이스터고) 지원 불가
- (2) 특성화고와 같은 교육과정을 운영하는 학과가 있는 종합고 포함
- (3) 기준학과가 명시되지 않을 지라도 특성화고에서 이수한 교과목이 지원 모집단위와 관련된 전문교과를 30단위 이상 이수한 경우 지원가능(단, 전문교과 30단위 이상은 우리 대학교의 대학입학전형관리위원회의 결정에 따름)

- **지원서류**

- (1) 특성화고등학교 졸업자 동일계열 확인서(우리 대학교 소정 서식) 1부
- (2) 고등학교생활기록부 1부(온라인 제공 동의 고교 제외)
 - ※ 온라인 미제공 학교 졸업(예정)자는 사본 제출(학교장 직인으로 날인과 각 장(앞장과 뒷장) 사이에 간인)

- **모집단위별 특성화고교 인정 기준학과**

- (1) 2021년 2월 이후 졸업(예정)자

모집단위	인정 기준학과(2015 개정교육과정)
경영학과	<ul style="list-style-type: none"> • 경영·금융계열 : 경영·사무과, 재무·회계과, 유통과, 금융과, 판매과 • 농림·수산해양계열 : 농업과, 해양생산과, 원예과
회계학과	
경제통상학과	<ul style="list-style-type: none"> • 경영·금융계열 : 경영·사무과, 재무·회계과, 유통과, 금융과, 판매과 • 농림·수산해양계열 : 농업과, 해양생산과 • 디자인·문화콘텐츠계열 : 문화콘텐츠과
무역학과	
관광경영학과	<ul style="list-style-type: none"> • 경영·금융계열 : 경영·사무과, 재무·회계과, 유통과, 금융과, 판매과 • 음식조리계열 : 조리·식음료과 • 농림·수산해양계열 : 농업과, 해양생산과, 해양레저과 • 디자인·문화콘텐츠계열 : 문화콘텐츠과 • 식품가공계열 : 식품가공과 • 미용·관광·레저계열 : 미용과, 관광·레저과
호텔외식경영학과	
신문방송학과	<ul style="list-style-type: none"> • 경영·금융계열 : 경영·사무과, 재무·회계과, 유통과, 금융과 • 디자인·문화콘텐츠계열 : 디자인과, 문화콘텐츠과 • 인쇄·출판·공예계열 : 인쇄출판과 • 정보·통신계열 : 방송통신과, 정보컴퓨터과
광고홍보학과	
법학과	<ul style="list-style-type: none"> • 경영·금융계열 : 경영·사무과, 재무·회계과, 유통과, 금융과, 판매과 • 보건·복지계열 : 보육과, 사회복지과, 보건간호과 • 건설계열 : 토목과, 건축시공과, 조경과 • 농림·수산해양계열 : 농업토목과
경찰행정학과	
지적학과	
사회복지학과	
문헌정보학과(교직)	<ul style="list-style-type: none"> • 경영·금융계열 : 경영·사무과, 재무·회계과, 유통과, 금융과, 판매과 • 인쇄·출판·공예계열 : 인쇄출판과 • 미용·관광·레저계열 : 미용과, 관광·레저과 • 농림·수산해양계열 : 해양레저과
영어영문학과(교직)	
응용화학과	<ul style="list-style-type: none"> • 기계계열 : 기계과 • 재료계열 : 금속재료과, 세라믹과, 산업설비과 • 화학공업계열 : 화학공업과 • 전기·전자계열 : 전기과, 전자과
에너지융합공학과	
데이터사이언스학과	
인공지능소프트웨어학과	<ul style="list-style-type: none"> • 경영·금융계열 : 경영·사무과, 재무·회계과, 유통과, 금융과, 판매과 • 기계계열 : 기계과, 항공과 • 전기·전자계열 : 전기과, 전자과 • 정보·통신계열 : 방송·통신과, 정보컴퓨터과 • 디자인·문화콘텐츠계열 : 디자인과, 문화콘텐츠과
디지털보안학과	

모집단위	인정 기준학과(2015 개정교육과정)
토목공학과	<ul style="list-style-type: none"> 건설계열 : 토목과, 건축시공과, 조경과 기계계열 : 기계과 환경·안전계열 : 환경보건과, 산업안전과 농림·수산해양계열 : 산림자원과, 농업기계과, 농업토목과, 원예과
환경공학과	
조경도시학과	
건축학과(5년)	<ul style="list-style-type: none"> 건설계열 : 토목과, 건축시공과, 조경과 기계계열 : 기계과 재료계열 : 금속재료과, 세라믹과, 산업설비과 화학공업계열 : 화학공업과 전기·전자계열 : 전기과, 전자과 환경·안전계열 : 환경보건과, 산업안전과 농림·수산해양계열 : 농업토목과 디자인·문화콘텐츠계열 : 디자인과, 문화콘텐츠과
건축공학과	
전자공학과	<ul style="list-style-type: none"> 기계계열 : 기계과, 항공과 재료계열 : 금속재료과, 세라믹과, 산업설비과 전기·전자계열 : 전기과, 전자과 정보·통신계열 : 방송·통신과, 정보컴퓨터과 농림·수산해양계열 : 농업기계과
시스템반도체공학과	
전기제어공학과	
제약공학과	<ul style="list-style-type: none"> 화학공업계열 : 화학공업과 식품가공계열 : 식품가공과 농림·수산해양계열 : 농업과, 산림자원과, 동물자원과, 해양생산과, 수산양식과
바이오의약학과	
항공기계공학과	<ul style="list-style-type: none"> 기계계열 : 기계과, 자동차과, 항공과, 조선과 재료계열 : 금속재료과, 산업설비과 전기·전자계열 : 전기과, 전자과 선박 운항계열 : 기관과 정보·통신계열 : 정보컴퓨터과 농림·수산해양계열 : 농업기계과
무인항공기학과	

※ 사·도교육청 기준에 따라 변동될 수 있음

(2) 2020년 2월 이전졸업자

모집단위	인정 기준학과
경영학과	<ul style="list-style-type: none"> 상업정보계열 : 경영정보과, 회계정보과, 무역정보과, 유통정보과, 금융정보과, 정보처리과, 콘텐츠개발과, 전자상거래과, 상업디자인과, 관광경영과 농생명산업계열 : 농산물유통정보과 수산해양계열 : 해양생산과, 수산양식과, 자영수산과, 향만물류과, 해양정보과
회계학과	
경제통상학과	<ul style="list-style-type: none"> 상업정보계열 : 경영정보과, 회계정보과, 무역정보과, 유통정보과, 금융정보과, 정보처리과, 콘텐츠개발과, 전자상거래과, 상업디자인과, 관광경영과 농생명산업계열 : 농산물유통정보과 수산해양계열 : 향만물류과
무역학과	
관광경영학과	<ul style="list-style-type: none"> 상업정보계열 : 경영정보과, 회계정보과, 무역정보과, 유통정보과, 금융정보과, 정보처리과, 콘텐츠개발과, 전자상거래과, 상업디자인과, 관광경영과 가사·실업계열 : 조리과, 관광과 농생명산업계열 : 식품가공과, 농산물유통정보과, 환경·관광농업과
호텔외식경영학과	
신문방송학과	<ul style="list-style-type: none"> 상업정보계열 : 경영정보과, 회계정보과, 무역정보과, 유통정보과, 금융정보과, 정보처리과, 콘텐츠개발과, 전자상거래과, 관광경영과 공업계열 : 디자인과, 만화애니메이션과, 영상제작과
광고홍보학과	
법학과	<ul style="list-style-type: none"> 상업정보계열 : 경영정보과, 회계정보과, 무역정보과, 유통정보과, 금융정보과, 정보처리과, 콘텐츠개발과, 전자상거래과, 관광경영과 가사·실업계열 : 의상과, 보육과, 간호과, 복지서비스과 농생명산업계열 : 조경과, 농업토목과, 환경·관광농업과
경찰행정학과	
지적학과	
사회복지학과	
사회복지학과	

모집단위	인정 기준학과
문헌정보학과(교직)	<ul style="list-style-type: none"> • 상업정보계열 : 경영정보과, 회계정보과, 무역정보과, 유통정보과, 금융정보과, 정보처리과, 콘텐츠개발과, 전자상거래과, 관광경영과
영어영문학과(교직)	
응용화학과	<ul style="list-style-type: none"> • 공업계열 : 기계과, 전자기계과, 자동차과, 조선과, 항공과, 금속재료과, 전기과, 전자과, 통신과, 컴퓨터응용과, 토목과, 건축과, 화학공업과, 환경공업과, 식품공업과, 섬유과, 인쇄과, 컴퓨터게임과 • 가사·실업계열 : 간호과 • 농생명산업계열 : 식물자원과, 동물자원과, 산림자원과, 조경과, 농업토목과, 농업기계과, 식품가공과, 환경·관광농업과, 생물공학기술과
에너지융합공학과	
데이터사이언스학과	<ul style="list-style-type: none"> • 상업정보계열 : 경영정보과, 금융정보과, 무역정보과, 유통정보과, 전자상거래과, 정보처리과, 콘텐츠개발과, 회계정보과 • 공업계열 : 기계과, 전자기계과, 자동차과, 조선과, 항공과, 금속재료과, 전기과, 전자과, 통신과, 컴퓨터응용과, 토목과, 건축과, 화학공업과, 환경공업과, 섬유과, 인쇄과, 컴퓨터게임과, 디자인과, 만화애니메이션과 • 농생명산업계열 : 농산물유통정보과
인공지능소프트웨어학과	
디지털보안학과	<ul style="list-style-type: none"> • 수산해운계열 : 전자통신과, 항만물류과, 해양정보과
토목공학과	<ul style="list-style-type: none"> • 공업계열 : 기계과, 전자기계과, 자동차과, 조선과, 항공과, 금속재료과, 전기과, 전자과, 통신과, 컴퓨터응용과, 토목과, 건축과, 화학공업과, 환경공업과, 섬유과, 인쇄과, 컴퓨터게임과 • 가사·실업계열 : 관광과 • 농생명산업계열 : 식물자원과, 동물자원과, 산림자원과, 조경과, 농업토목과, 농업기계과, 식품가공과, 환경·관광농업과, 생물공학기술과
환경공학과	
조경도시학과	<ul style="list-style-type: none"> • 수산해운계열 : 수산양식과, 자연수산과, 해양환경과
건축학과(5년)	<ul style="list-style-type: none"> • 공업계열 : 기계과, 전자기계과, 자동차과, 조선과, 항공과, 금속재료과, 전기과, 전자과, 통신과, 컴퓨터응용과, 토목과, 건축과, 화학공업과, 환경공업과, 섬유과, 인쇄과, 컴퓨터게임과, 디자인과, 영상제작과 • 농생명산업계열 : 조경과, 농업토목과
건축공학과	
전자공학과	<ul style="list-style-type: none"> • 상업정보계열 : 경영정보과, 회계정보과, 무역정보과, 유통정보과, 금융정보과, 정보처리과, 콘텐츠개발과, 전자상거래과 • 공업계열 : 기계과, 전자기계과, 자동차과, 조선과, 항공과, 금속재료과, 전기과, 전자과, 통신과, 컴퓨터응용과, 토목과, 건축과, 화학공업과, 환경공업과, 식품공업과, 섬유과, 인쇄과, 컴퓨터게임과 • 농생명산업계열 : 식물자원과, 동물자원과, 산림자원과, 조경과, 농업토목과, 농업기계과, 식품가공과, 환경·관광농업과, 생물공학기술과
시스템반도체공학과	
전기제어공학과	<ul style="list-style-type: none"> • 수산해운계열 : 수산양식과, 자연수산과, 해양환경과, 전자통신과, 항만물류과, 해양정보과
계약공학과	<ul style="list-style-type: none"> • 상업정보계열 : 경영정보과, 회계정보과, 무역정보과, 유통정보과, 금융정보과, 정보처리과, 콘텐츠개발과, 전자상거래과 • 공업계열 : 기계과, 전자기계과, 자동차과, 조선과, 항공과, 금속재료과, 전기과, 전자과, 통신과, 컴퓨터응용과, 토목과, 건축과, 화학공업과, 환경공업과, 식품공업과, 섬유과, 인쇄과, 컴퓨터게임과 • 가사·실업계열 : 간호과 • 농생명산업계열 : 식물자원과, 동물자원과, 산림자원과, 조경과, 농업토목과, 농업기계과, 식품가공과, 환경·관광농업과, 생물공학기술과
바이오의약학과	
항공기계공학과	<ul style="list-style-type: none"> • 수산해운계열 : 수산양식과, 자연수산과, 해양환경과, 전자통신과, 항만물류과, 해양정보과
무인항공기학과	<ul style="list-style-type: none"> • 공업계열 : 기계과, 전자기계과, 자동차과, 조선과, 항공과, 금속재료과, 전기과, 전자과, 통신과, 컴퓨터응용과, 토목과, 건축과, 화학공업과, 환경공업과, 섬유과, 인쇄과, 컴퓨터게임과, 영상제작과 • 농생명산업계열 : 조경과, 농업기계과 • 수산해운계열 : 냉동공조과, 동력기계과
	<ul style="list-style-type: none"> • 상업정보계열 : 경영정보과, 금융정보과, 유통정보과, 정보처리과, 콘텐츠개발과, 항공과, 전자상거래과 • 공업계열 : 실내디자인과, 기계과, 전자기계과, 자동차과, 조선과, 항공과, 전기과, 전자과, 통신과, 컴퓨터응용과, 금속재료과, 세라믹과 • 농생명산업계열 : 식물자원과, 농업기계과 • 수산해운계열 : 냉동공조과, 항만물류과, 항해과, 해양생산과, 동력기계과, 자연수산과, 전자통신과

※ 사·도교육청 기준에 따라 변동될 수 있음

마. 기회균형전형

● 지원자격 : 우리나라 고등학교 졸업(예정)자 이거나, 법령에 의하여 동등 이상의 학력이 있다고 인정된 자로서, 아래의 지원자격이 있는 자

- (1) 「국민기초생활보장법」 제2조 제1호에 따른 수급권자 또는 자녀
- (2) 「국민기초생활보장법」 제2조 제10호에 따른 차상위계층
- (3) 「한부모가족지원법」 제5조 및 제5조의2에 따른 지원대상자

● 지원서류

구분	제출서류	수량	비고
공통	고등학교생활기록부(온라인 제공 동의 고교 제외) ※ 온라인 미제공 학교 및 2014년 2월 이전 졸업자는 사본 제출	1부	고등학교생활기록부 사본 각장(앞장과 뒷장) 사이에 간인(학교장 직인으로 날인)
	주민등록등본(주민등록번호 전체 명시)	1부	-
	가족관계증명서(주민등록번호 전체 명시)	1부	-
검정고시 출신자	나이스 대국민서비스 검정고시 대입전형홈페이지 (www.neis.go.kr)에서 온라인 제출을 원하는 지원자는 '제공동의 확인번호'를 확인하여 입력	-	원서접수 이전의 합격증 소지자에 한함 (단, 2015년 ~ 2022년 제2회 합격자)
	고등학교졸업 검정고시 합격증명서	1부	원서접수 이전의 합격증 소지자에 한함 ※ 온라인 제출 미신청자, 2014년 이전 합격자
	고등학교졸업 검정고시 합격성적증명서	1부	합격한 모든 과목 성적이 기재되어야 함 ※ 온라인 제출 미신청자, 2014년 이전 합격자 또는 우리 대학교에서 과목 확인을 위하여 요구 시 제출하여야 함
외국고 졸업 (예정)자	졸업(예정)증명서	각 1부	모든 제출서류에 대한 '아포스티유 확인서'를 제출하거나, 소재국 대한민국 영사관에서 '재외교육기관확인서' 또는 '영사확인'을 받은 원본을 제출하며, 한국어로 번역하여 공증 후 제출. 또한, 우리 대학교 심사를 위하여 추가로 관련 서류 요구 시 제출하여야 함
	성적증명서		
	출입국사실증명서		
	학력조회동의서		
해당자	수급자증명서	1부	수급권자
	시·군·구청장 또는 읍·면·동 주민센터장이 발급하는 「자활근로자, 장애수당 대상자, 장애인 연금 대상자, 한부모가족, 차상위계층 확인서(증명서)」 중 해당 확인서(증명서) ※ 단, 차상위 본인부담경감대상자의 경우 국민건강보험공단 이사장 이 발행하는 차상위 본인부담경감 대상자 증명서를 제출해야 함 ※ 제출일로부터 7일 이내 발급한 증명서이어야 함	1부	차상위계층
	한부모가족증명서	1부	한부모가족

※ 모든 제출 서류는 주민등록번호 전체가 명시된 것

06 | 지원자 유의사항

가. 입학전형 위반자에 대한 조치

● 복수 지원 및 이중 등록 금지

- (1) 정시모집은 교육부가 정한 “군(‘가군, ‘나군, ‘다군)”이 같은 대학 간에는 복수 지원할 수 없는 바, 이를 위반할 시에는 합격과 입학이 취소됨
- (2) “군”이 다른 2개 이상의 대학에 합격한 수험생은 그중 반드시 1개 대학만을 선택하여 등록하여야 함. 만일 2개 이상 합격한 대학에 이중으로 등록 상태를 유지하면 합격과 입학이 취소됨
- (3) 우리 대학교 내의 동일한 군의 복수 지원자와 지원 무자격자는 입학사정 대상에서 제외함. 만일, 이를 위반하면 합격했다 하더라도 조회 과정을 거쳐 합격과 입학을 취소함
※ 2023학년도 대학 입학전형 종료 후 입학 학기가 같은 모든 대학 신입생의 지원과 등록 상황을 전산 검색하여 금지된 복수 지원과 2개 이상 대학에 이중 등록 및 수시모집에 합격한 자가 입학 학기가 같은 타 대학(산업대학, 교육대학, 전문대학 포함) 정시모집에 지원한 사실이 확인되면 그 합격을 모두 무효로 하고 입학을 취소함

● 부정행위 금지

- (1) 입학전형 과정에서 우리 대학교 교직원에게 청탁 행위 또는 개인 교섭 등의 부정한 방법으로 합격한 자는 합격을 취소하고 입학 후에라도 발견된 자는 입학을 취소함
- (2) 지원서류를 허위로 작성하거나 조작한 자는 합격을 취소하고 입학 후 허가한 후에라도 발견된 자는 입학을 취소함
- (3) 우리 대학교 및 타 대학에 부정한 방법으로 지원한 자는 입학 취소 후 3년간 우리 대학교에 지원할 수 없음

나. 등록에 관한 사항

- 장학금은 장학에 따라 수업료가 일부 또는 전액 감면되므로, 등록기간에 등록고지서를 출력하여 반드시 실수납액과 유의사항을 확인하여 납부하여야 함
- 납부할 등록금액이 0원(등록금 전액 면제 장학생)이라 하더라도 등록의사 표시로 합격자 조회 화면에서 ‘바로등록’을 클릭하여 등록하여야 함
- 합격자가 생활관 입사에 따라 생활관비를 납부하였으나 등록금을 납부하지 않은 경우 미등록자로 처리함(입학절차에 따른 등록금 납부와 생활관비 납부는 별개)

다. 미등록 총원 및 추가합격에 관한 사항

- 모든 전형 유형의 미등록 및 등록금 환불로 인한 결원은 해당모집 “군”의 전형 유형별 모집단위별 예비 후보자 순으로 총원
- 수시모집 등록 마감 결과 모집단위별 모집인원에 대한 결원은 정시모집 모집단위별 일반전형 인원에 포함하여 선발
- 총원 합격자는 2023.02.09.(목) ~ 02.16.(목) 14:00 사이에 발표하고 합격 여부는 우리 대학교 인터넷 홈페이지를 통해 본인이 직접 합격 여부를 확인하여야 하며, 반드시 지정 기한 내에 등록하여야 하고 기한 내의 미등록으로 인하여 자동적으로 합격이 취소되는 일이 없도록 유념
- 예비후보자는 원서에 입력된 “전형기간 중 연락처”로 항시 연락 가능하도록 조치하여야 하며, 우선순위의 예비 후보자라도 연락되지 않는 자는 미등록 총원 대상에서 제외
※ 전형기간 중 연락처로 연락되지 않아 발생하는 불이익은 지원자 본인이 감수하여야 함

라. 등록금 환불

- 우리 대학교 신입학전형 합격 등록자 중 부득이한 사유로 등록을 취소하고자 할 경우 2023.02.17.(금) 16:00까지는 홈페이지에서 환불신청이 가능하나 2023.02.18.(토) 이후는 방문 환불신청만 가능하니 유념 바람

<2023.02.18.(토) 이후 등록금 환불 안내>

- ① 접수처 : 우리 대학교 입학관리팀(본인 또는 보호자 직접 방문)
- ② 접수시간 : 은행 근무시간에 한함
- ③ 지참물 : • 본인 방문 시 : ㉠ 등록금 납부 영수증 ㉡ 지원자 신분증
• 보호자 방문 시 : ㉠ 등록금 납부 영수증 ㉡ 보호자 신분증 ㉢ 지원자와 보호자의 가족관계증명서(가족관계증명서 등)

- 2023.03.02.(목) 이후 등록금 환불 신청자는 자퇴자이므로 관련법 규정에 의거 수업료가 일부 감액되어 환불됨을 유의

<자퇴자 등록금 환불 안내>

- ① 접 수 처 : 우리 대학교 경리구매팀 및 학사지원팀(자퇴원 제출)
- ② 접수시간 : 은행 근무시간에 한함(토요일, 일요일, 공휴일은 등록금 환불을 신청할 수 없음)
- ③ 지 참 물 : ㉠ 자퇴원(우리 대학 학사지원팀에서 발급) ㉡ 등록금 납부 영수증 ㉢ 지원자 도장 ㉣ 보호자 도장 ㉤ 지원자 신분증 ㉬ 보호자 신분증

마. 유의사항

- 고등학교 졸업 예정자로 지원한 자 중 고등학교 졸업 예정일에 졸업을 하지 못한 자는 합격과 입학이 취소됨
- 실기(면접)고사 응시 대상자는 고사 당일 유효기간 내의 신분증(주민등록증, 운전면허증, 학생증, 여권, 청소년증, 국가기술자격증, 시·군·구청장이 발급한 신분증) 중 하나를 반드시 지참해야 함. 단, 학생증에 사진, 이름, 생년월일이 기재되지 않은 경우 고등학교생활기록부(사진 부착되고 학교장 직인 날인된 것)를 지참하여야 하며, 신분증을 지참하지 않으면 고사에 응시할 수 없음
- 실기(면접)고사를 실시하는 모집단위에 지원한 자가 해당 고사에 응시하지 않으면 불합격 처리됨
- 인터넷 접수가 완료(수험번호 생성)된 경우에는 원서의 내용 수정 및 접수 취소가 불가능하며, 전형료는 반환하지 않으니 신중을 기하시기 바람
- **지원서류를 허위로 작성하거나 전형과정에서 부정한 방법으로 합격한 자는 합격과 입학이 취소됨**
- 지원자(수험생)는 수험기간 중 본교 입학정보 홈페이지 공지사항을 반드시 확인하여 제반 지시에 따라야 함
※ 전형일정, 수험생 유의사항, 등록금 안내 등 입학 관련 사항을 개별 통지하지 않음
- 전형기간 중 수험생은 제출서류에 대한 보완, 충원 합격 통보 등을 대비하여 “전형기간 중 연락처”로 항상 연락 가능하도록 조치하고, 연락되지 않아 발생하는 불이익은 지원자 본인이 감수하여야 함
※ 변경 시 입학관리팀(043-229-8033, 8034)으로 즉시 통보
- 지원서류 미제출자 및 미비자와 지원자격 부적격자로 판명된 지원자는 입학사정 대상에서 제외하므로 원서접수 시 신중을 기하여야 함
(입학전형 성적은 일절 공개하지 않음)
- 비사범계 교직이수는 교육부의 승인 결과에 따라 일부 변경될 수 있음
- 예체능의 실기과제는 선발을 위한 과제로, 입학 후 전공 실기 운영과 관련이 없음
- 본 모집요강에 명시되지 않은 사항은 본교의 선발 사정원칙 및 대학입학전형관리위원회 결정에 따름
※ 군사학과는 「군사학과 모집요강」에 명시되지 아니한 사항은 '본교 / 육군'에서 정한 기준을 적용
- 신입생은 입학 연도 1학기 중에는 휴학할 수 없음
※ 단, 질병 휴학 및 병역의무 수행을 위한 휴학(입영통지서가 있는 경우) 제외
- 에너지융합공학과(입학정원 45명) 1학년은 청주대학교 본교에서 교육과정이 운영이 되고, 2학년 교육과정부터는 새롭게 조성된 충북혁신도시(음성) 청주대학교 산업단지캠퍼스에서 에너지 특성화 맞춤형 교육과정을 진행함
- 바이오의약학과는 2학년부턴 전공 교과목에 대한 강의를 오송바이오캠퍼스에서 진행함

07 | 참고사항

가. 원서접수 관련사항

- 접수된 원서는 수정 또는 접수 취소가 불가능함
- 전형료 결제 후 수험번호가 부여되면 접수가 완료된 것임
- 전형료 결제 이후에는 내용의 수정이나 접수 취소 및 전형료 반환이 불가능하니 반드시 전형료 결제 이전에 원서입력 내용을 확인한 후 결제하여야 함
- 인터넷 원서접수 마감일은 지원자의 폭주로 접수가 원활하지 않을 수 있으므로 접수 마감일(2023.01.02.(월))은 피하여 미리 접수할 것을 권장함
- 원서접수 완료 후 지원서류를 우편으로 제출한 지원자는 서류 제출 3~4일 후 우리 대학교 홈페이지에서 본인이 제출한 지원서류가 도착되었는지 확인하여야 함
- 지원서류 보내실 곳

· 주 소 : (28503) 충청북도 청주시 청원구 대성로 298, 청주대학교 입학처
· 제출기한 : 2023.01.19.(목)까지

- 원서접수 인터넷 사이트 : 유웨이어플라이(www.uwayapply.com)

나. 기타사항

- 본 모집요강에 명시되지 않은 사항은 우리 대학교 2023학년도 정시모집 신입학전형 사정원칙에 의거 처리
- 추가모집 관련 사항
 - (1) 정시모집의 최종 등록 마감 결과 등록자가 모집인원에 미달하는 모집단위에 한하여 추가모집을 시행할 수 있으나 그 시행 여부는 추후 우리 대학교 인터넷 홈페이지에 발표
 - (2) 전형방법 등 모집요강 발표 : 추가모집을 실시할 경우 전형방법 등 자세한 모집요강은 추후 결정하여 우리 대학교 인터넷 홈페이지(www.cju.ac.kr/ipsi/index.do)에 발표
- 기타 의문 사항이나 자세한 내용은 우리 대학교 입학처로 문의(☎ 043-229-8033, 8034 / 입시상담 전용)

군사학과 모집요강



가. 전형일정

구분	일시	장소
원서접수 [인터넷접수만 가능]	2022.12.29.(목) ~ 2023.01.02.(월) 18:00 마감	• 유웨이어플라이(www.uwayapply.com)
1차전형 합격자 발표	2023.01.04.(수)	• 우리 대학교 홈페이지(www.cju.ac.kr/ipsi/index.do)
2차전형	신원조사	2023.01.07.(토) ~ 01.12.(목) • 국가안보지원사령부 홈페이지 '신원조사 서류 제출'에서 지원자가 직접 입력
	인성검사 체력검정	2023.01.09.(월) • 우리 대학교 학군단 • 우리 대학교 종합운동장
	신체검사 면접고사	2023.01.10.(화) • 국군구리병원 • 우리 대학교 학군단
최종 합격자 발표	2023.02.06.(월)	• 우리 대학교 홈페이지 공고
최종등록금 납부	2023.02.07.(화) ~ 02.09.(목) 16:00	• 우리 대학교 지정 등록처

나. 모집인원

전형 유형	모집단위		모집인원
군사학과전형	군사학과	남	6명
		여	()

다. 지원자격

- 우리나라 고등학교 졸업(예정)자이거나 고교졸업과 동등한 자격소지자로서 2023학년도 대학수학능력시험에 응시하고, 군 인사법 제10조(결격사유 등)에 저촉되지 아니한 자로서 임관일 기준 만 20세 이상 27세 이하인 자
※ 단, 군 복무를 필한 자는 제대군인 지원에 관한 법률 시행령(대통령령 27751호) 제19조에 의거하여 응시연령은 군 복무기간에 나이를 합산하여 적용

군 복무기간	1년 미만	1년 이상~2년 미만	2년 이상
지원가능 연령	20~28세	20~29세	20~30세

- 친권자 동의 및 재정보증보험에 가입 가능한 자(※ 신용불량 등의 사유로 재정보증보험에 가입 제한 시 지원 불가)

임관 결격사유(군인사법 제10조)

- (1) 장교, 준사관 및 부사관은 사상이 건전하고 품행이 단정하며 체력이 강건한 사람 중에서 임용한다
- (2) 다음 각 호의 어느 하나에 해당하는 사람은 장교, 준사관 및 부사관으로 임용될 수 없다
 - ① 대한민국의 국적을 가지지 아니한 사람
 - 1의2. 대한민국 국적과 외국 국적을 함께 가지고 있는 사람
 - ② 피성년후견인 또는 피한정후견인
 - ③ 파산선고를 받은 사람으로서 복권되지 아니한 사람
 - ④ 금고 이상의 형을 선고받고 그 집행이 종료되었거나 집행을 받지 아니하기로 확정된 후 5년이 지나지 아니한 사람
 - ⑤ 금고 이상의 형의 집행유예를 선고받고 그 유예기간 중에 있거나 유예기간이 종료된 날로부터 2년이 지나지 아니한 사람
 - ⑥ 자격정지 이상의 형의 선고유예를 받고 그 유예기간 중에 있는 사람
 - 6의2. 공무원 재직기간 중 직무와 관련하여 「형법」 제355조 또는 제356조에 규정된 죄를 범한 사람으로서 300만 원 이상의 벌금형을 선고받고 그 형이 확정된 후 2년이 지나지 아니한 사람
 - 6의3. 「성폭력범죄의 처벌 등에 관한 특례법」 제2조에 따른 성폭력 범죄로 100만 원 이상의 벌금형을 선고받고 그 형이 확정된 후 3년이 지나지 아니한 사람
 - 6의4. 미성년자에 대한 각 목의 어느 하나에 해당하는 죄를 저질러 파면·해임되거나 형 또는 치료감호를 선고받아 그 형 또는 치료감호가 확정된 사람 (집행유예를 선고받은 후 그 집행유예기간이 경과한 사람을 포함한다.)
 - 「성폭력범죄의 처벌 등에 관한 특례법」 제2조에 따른 아동·청소년대상 성범죄
 - 「아동·청소년의 성보호에 관한 법률」 제2조 제2호에 따른 아동·청소년 대상 성범죄
 - ⑦ 탄핵이나 징계에 의하여 파면되거나 해임처분을 받은 날로부터 5년이 지나지 아니한 사람
 - ⑧ 법원의 판결 또는 다른 법률에 따라 자격이 정지되거나 상실된 사람
- (3) 제2항의 결격사유에 해당하는데도 불구하고 임용되었던 장교, 준사관 및 부사관이 수행한 직무행위 및 군 복무기간은 그 효력을 잃지 아니하며 이미 지급된 보수는 환수되지 아니한다

라. 선발방법

- 선발 시기별로 전형 요소별 득점을 일괄 합산하여 고득점자 순으로 선발
 - (1) 1차전형 : 대학수학능력시험 성적을 반영하여 모집인원을 기준으로 수능 3개 영역의 합이 15등급 이내인 자 중 500%를 선발하며, 합격자 중 최하성적(합격선)의 동점자는 전원 합격 처리
 - (2) 2차전형 : 1차전형 합격자에 한해서 체력검정, 신체검사, 면접평가, 인성검사, 신원조사를 실시
 - (3) 최종선발 : 2차전형자 중 수능 최저학력기준을 충족하는 자를 대상으로 수학능력시험성적, 체력 검정점수, 면접평가 점수를 반영하여 최종 선발함
- 점수와 관련된 모든 계산은 소수점 셋째 자리에서 반올림함
- 최종동점자는 ① 면접평가점수 ② 체력검정점수 ③ 수능성적 총점 ④ 수능 국어영역 성적 ⑤ 수능 수학영역 성적 ⑥ 수능 영어영역 성적의 상위 순으로 하며 이후 동점자는 우리 대학교의 대학입학전형관리위원회의 결정에 따름

마. 전형 요소별 반영비율 및 최저학력기준 적용

- 전형 요소 및 배점 (단위 : 점)

구분	1차전형	2차전형					최종선발		
	수능성적	면접평가	체력검정	신체검사	인성검사	신원조사	수능성적	면접평가	체력검정
점수	700	200	100	합·불		선발심의 시 반영	700	200	100

● 대학수학능력시험 성적 반영

구분	계	국어영역	수학영역	영어영역
배점	700점	250점	250점	200점

※ 각 산출단계에서 소수점 셋째 자리에서 반올림함

● 수능최저학력기준 적용 : 2023학년도 대학수학능력시험 반영영역 및 반영기준

모집단위	국어	영어	수학	최저학력기준
군사학과	3개 영역의 등급 합			15등급 이내(한국사 응시 필수)

바. 대학수학능력시험 성적 반영방법

- 반영성적 : 대학수학능력시험 백분위 성적 반영
- 수능성적 산출식

성적 산출식	= 국어영역성적 + 수학영역성적 + 영어영역성적
국어영역 성적	= 개인별 국어영역 백분위 성적 x 2.5
수학영역 성적	= 개인별 수학영역 백분위 성적 x 2.5
영어영역 성적	= 개인별 영어영역 백분위 성적 x 2.0

※ 각 산출단계에서 소수점 셋째 자리에서 반올림함

● 영어 등급별 환산점수

등급	1	2	3	4	5	6	7	8	9
점수	100	95	90	85	80	75	70	65	60

사. 2차전형 안내

● 1차전형 합격자 발표일 및 신원조사

(1) 1차합격자 발표 : 2023.01.04.(수)

※ 우리 대학교 홈페이지에서 확인하며 개별 통지하지 않음

(2) 신원조사 : 장교 임관 적격 여부 판단

① 신원조사 전산화시스템을 이용하여 직접 접속하여 지원/입력

※ 제출기간 : 2023.01.07.(토) ~ 01.12.(목) - 기간 내 미제출 시 불합격으로 처리

② 지원방법 : 인터넷으로 2차전형 대상 지원자가 직접 지원/입력(신원조사 전산화시스템)

- 신원조사 웹사이트(psi.dssc.mil.kr) 접속 → 휴대폰 개인인증 → 장교지원과정 선택 → 군사학과 선발과정 선택 → 서류 작성 / 제출

- 제출서류

- 신원진술서 1부
- 자기소개서 1부
- 본인신용정보조회서 1부
- 개인정보 수집·이용·제공 동의서 1부
- 기본증명서(상세) 1부
- 병적증명서 1부(※ 만 19세 미만 남성, 여학생은 해당 없음)

(3) 2차전형 대상자 제출서류 : 2차전형 당일 지참하여 제출(우편접수 불가)

- 군 가산복무 지원금 지급대상자 지원서 1부
- 개인정보 수집·이용·제공 동의서 1부
- 서약서 1부
- 자기소개서 3부
- 사진(칼라 탈모 상반신 3x4cm) 3매

● 2차전형 일정

내용	일시	장소	비고	
2차전형	인성검사 체력검정	2023.01.09.(월)	• 우리 대학교 학군단 및 종합운동장	수험표, 신분증 필참
	신체검사	2023.01.10.(화)	• 국군구리병원 ※ 단, 여학생은 산부인과 진료가 가능한 군병원에서 신검을 받거나 민간병원 산부인과 검진결과(임신반응검사, 진단서 또는 소견서)를 군병원에 제출	
	면접평가		• 우리 대학교 학군단	

※ 2박3일 전형일정 동안 숙식 제공(코로나19등 부득이한 경우는 제외)

● 신체검사 : 육군 장교선발 신체검사 규정에 의해 신체검사를 실시하여 합격/불합격만 판정

신체검사 합격기준			
구분	질병·심신장애 신체등위	신장·체중 신체등위(BMI)	비고
합격기준	1, 2, 3급	1, 2급	※ BMI 3급자는 심의위원회 심의 후 합·불 판정(판정기준은 입학처 홈페이지 참조)

※ 자세한 내용은 육군모집 홈페이지 선발신체검사 기준표 참조

<2차전형 신체검사 응시자 유의사항>

- ① 응시자는 반드시 수험표와 신분증을 지참하여 지정된 장소 참석
※ 수험표 및 신분증 미지참자(개인 신분 확인 불가자) 응시 불가
- ② 신체검사 시작 9시간 이전부터 공복 상태를 유지
- ③ 미공복, 음주, 약물복용, 흡연 등으로 인하여 발생한 검사 오류 및 불합격에 대한 책임은 응시자에게 있음
- ④ 신체검사를 위한 간편한 복장을 착용
- ⑤ 신체검사장(국군병원)에서는 통제에 순응하고, 지정된 장소로만 이동
- ⑥ 상용 정보통신장비(PDA, DMB, 디지털카메라, MP3, USB 등) 휴대 불가
- ⑦ 재검 또는 불합격 시 사유에 대해 지원자 본인이 명확히 확인
- ⑧ 재검은 1회만 가능, 재검자는 재검 요구 일자에 반드시 응시해야 하며, 재검 불응 시 불합격 처리

● **체력검정** : 3개 종목을 측정하여 종목별 등급에 따른 취득점수를 최종 선발에 반영

- (1) 종목 : 1.5km 달리기, 윗몸일으키기, 팔굽혀펴기
- (2) 판정기준 : 점수제 적용
- (3) 평가는 종목별 1회만 실시하고, 등외 등급은 해당 종목만 0점 처리(포기 시 불합격 처리)
※ 평가 종목별 순서는 평가일 기상을 고려하여 결정
- (4) 체력검정 등급 및 배점표
 - ① 평가기준 및 배점

구분	1급	2급	3급	4급	5급	6급	7급	8급	9급	10급	등외
1.5km 달리기	50	49	48	47	46	45	44	43	42	0	
윗몸일으키기	30	29.4	28.8	28.2	27.6	27	26.4	25.8	25.2	24.6	0
팔굽혀펴기	20	19.6	19.2	18.8	18.4	18	17.6	17.2	16.8	16.4	0

② **종목별, 성별별 등급 기준**

종목	구분	1급	2급	3급	4급	5급	6급	7급	8급	9급	10급	등외
1.5km 달리기	만 25세 이하	남	6'08" 이하	6'18" 이하	6'28" 이하	6'38" 이하	6'48" 이하	6'58" 이하	7'08" 이하	7'18" 이하	7'28" 이하	7'29" 이상 등외
		여	7'39" 이하	7'49" 이하	7'59" 이하	8'09" 이하	8'19" 이하	8'29" 이하	8'39" 이하	8'49" 이하	8'59" 이내	9'00" 이상 등외
윗몸 일으키기 (2분)	만 25세 이하	남	86회 이상	82회 이상	78회 이상	74회 이상	70회 이상	66회 이상	62회 이상	58회 이상	54회 이상	34회 이상 34회 미만
		여	71회 이상	67회 이상	63회 이상	59회 이상	55회 이상	51회 이상	47회 이상	43회 이상	39회 이상	29회 이상 29회 미만
팔굽혀 펴기 (2분)	만 25세 이하	남	72회 이상	68회 이상	64회 이상	60회 이상	56회 이상	52회 이상	48회 이상	44회 이상	40회 이상	25회 이상 25회 미만
		여	35회 이상	33회 이상	31회 이상	29회 이상	27회 이상	25회 이상	23회 이상	21회 이상	19회 이상	16회 이상 16회 미만

● **면접평가**

- (1) 면접내용

구분	1면접	2면접	3면접	종합판정실
평가 내용	외적자세, 품성평가	내적역량(국가관, 리더십 등)	인성평가	종합판정

- (2) 면접평가 기준 : 육군 인성검사 결과와 각 면접장 심층면접 결과를 바탕으로 최종 선발에 반영

● **인성검사**

- (1) 육군 간부 선발 시 시행하는 인성검사 적용
- (2) 인성검사 결과는 면접평가 참고자료로 활용

● **신원조사** : 장교 임관 적격 여부 판단(36p 사.-[2] 신원조사 참고)

아. 사정제외자(불합격) 처리

- 체력검정, 신체검사, 면접평가, 인성검사, 신원조사 중 1개 종목이라도 결시(포기)하거나 불합격 판정을 받을 경우 불합격 처리
- 지원자격 미달자와 지원자 등 대학 및 군이 요구하는 서류 미제출자(신원조사 제출서류 포함)는 불합격 처리
- 대학수학능력시험 미응시자 및 수능최저학력기준 미달자, 한국어사 미응시자도 불합격 처리
- 1차 전형에서 성별 모집인원을 기준으로 500%를 초과하는 자는 사정제외 처리

자. 전형료

1차 전형료	2차 전형료	계	비고
25,000원	40,000원	65,000원	1차 전형 불합격자는 2차 전형료(40,000원) 환불 (단, 1차 전형합격자가 2차 전형에 미응시할 경우 환불하지 않음)

※ 전형료 환불 수수료는 본인 부담(타행수수료)

차. 제출서류

- 고등학교생활기록부 사본 1부(교과 성적 온라인 제공 불가자만 제출)
- 고등학교졸업 검정고시 합격증명서 및 합격성적증명서 1부(검정고시 성적 온라인 제공 불가자만 제출)
- 졸업(예정)증명서 1부(외국고 졸업(예정)자, 한국어로 번역하여 공증 후 제출)
- 신원조사 제출서류(1차전형 합격자로 온라인 제출)

- | | |
|--|--|
| <ul style="list-style-type: none"> · 신원진술서 1부 · 자기소개서 1부 · 본인신용정보조회서 1부 | <ul style="list-style-type: none"> · 개인정보 수집·이용·제공 동의서 1부 · 기본증명서(상세) 1부 · 병적증명서 1부(※ 만 19세 미만 남성, 여학생은 해당없음) |
|--|--|

- 2차전형 대상자 제출서류 : 2차전형 당일 지참하여 제출(우편접수 불가)

- | | |
|---|---|
| <ul style="list-style-type: none"> · 군 가산복무 지원금 지급대상자 지원서 1부 · 개인정보 수집·이용·제공 동의서 1부 | <ul style="list-style-type: none"> · 서약서 1부 · 자기소개서 3부 · 사진(칼라 탈모상반신 3x4cm) 3매 |
|---|---|

카. 안내사항

- 모집요강에 명시되지 아니한 사항은 '육군'에서 정한 기준을 적용
- **육군 2차평가 결과는 공개하지 않음**
- 군 가산복무 지원금을 받는 대학생 제적사유
 - (1) 질병 기타 심신장애로 휴학기간 또는 입영연기 기간이 2년을 초과한 자
 - (2) 품행이 불량한 자(음주운전, 상습도박, 성범죄, 폭행 및 가혹행위 등)
 - (3) 학교에서 퇴학 또는 제적된 자
 - (4) 군 인사법 제10조 제2항에 규정한 결격사유에 해당하게 된 자
 - (5) 학기말 평균 성적이 100분의 70 미만인 자
 - (6) 선발권자의 허가 없이 교육기관이나 전공학부(과)를 옮긴 자
 - (7) 소집교육 및 간담회에 2회 이상 무단 불참하거나, 체력검정 간 3회 이상 재측정 시까지 불합격한 자
- **최종 합격자 군 가산복무 지원금 지급 / 재정보증보험에 전 인원 가입**
군 가산복무 지원금 지급 관련 서류 제출 시 육군학생군사학교(재정과)에서 개인별로 장학금을 지급
- **군 가산복무 지원금 지급 관련 서류 제출**
 - (1) 제출 시기 : 최종 합격자 발표 후
 - (2) 구비 서류 : 대학 입학금 및 등록금 납입증명서, 재정보증보험 가입증명서, 통장사본
※ 통장사본은 반드시 지원자 본인명의의 통장만 가능
 - (3) 제출부서 : 개인 → 학군단 → 육군학생군사학교(재정과)
- **군 가산복무 지원금을 받는 대학생 재정보증보험 안내**
 - (1) 군 가산복무 지원금을 받는 대학생 재정보증제도란?

군 가산복무 지원금 지급 대상자 지원 시 필요한 재정보증인인 인적보증을 대신하여 소정의 보험료를 부담하고, 보증보험회사에서 발행하는 보증서를 발급 받아 제출함으로써 군 가산복무 지원금 지급 대상자인 보험계약자는 재정보증인을 구해야 하는 불편을 해소하고 피보험자는 법적시간, 비용 등을 절감함으로써 효율적이고 합리적인 사후 채권관리를 할 수 있는 제도임

※ 2001년도부터 국방부 시행계획에 의거 도입

(2) 재정보증보험 내용

- ① 보증보험 대상회사 : 서울보증보험사(국방부 지정)
- ② 보험계약자 : 군 가산복무 지원금을 받는 대학생 최종선발자
- ③ 피보험자 : 국방부장관
- ④ 보증보험종목 : 이행(지급)보증보험
- ⑤ 보상 내용(손해내용) : 군 가산복무 지원금 지급 대상자로 선발된 후 군 가산복무 지원금 지급 대상자 규정에 의거 선발 취소 또는 군 의 무복무기간을 미필하고 전역하는 경우 군 가산복무 지원금 지급 대상자가 국방부에 반환해야 하는 재학기간에 수혜받은 장학금을 보상
- ⑥ 보험가입금액 : 군 가산복무 지원금 지급액 전액

(3) 보험가입방법

- ① 군 가산복무 지원금을 받는 대학생 최종 합격 후 학군단에 등록금납입증명서, 개인통장사본 제출
- ② (주)서울보증보험사 문자 수신 후 인터넷에서 공인인증서로 승인 처리
(주)서울보증보험 홈페이지 www.sgic.co.kr 또는 1599-0771로 문의
※ 법적 미성년자의 경우 추가서류 요청 시 제출

• 미성년자 법률행위 동의서(미성년자)	• 부, 모 인감증명서 각 1부	• 가족관계증명서
-----------------------	-------------------	-----------

- ③ 가입 후 보증보험 증권은 보증보험사로부터 학군교 재정과에서 접수
- ④ 기타 문의사항 : (주)서울보증보험 군 가산복무 지원금 전담 지점으로 문의(세종계룡점 : 042-551-7617)

타. 장학제도

● 군 가산복무 지원금

구분	장학금 지급 요건	지급액	대상자	지급기간
남녀	육군본부 2023학년도 육군협약 대학 선발계획에 따름	등록금 전액	전원	4개년

● 성적우수 장학

구분	모집시기	선발기준	장학금액	선발인원	지급기간
입학성적우수1	수시 · 정시	수시·정시 통합 모집인원의 2% 이내	수업료 전액	해당자	3개년
입학성적우수4		수시·정시 통합 모집인원의 3~5% 이내			1개년
입학성적우수5		수시·정시 통합 모집인원의 6~10% 이내			입학학기

- ※ 매학기 평점평균 성적이 B+(85/100) 이상 지급
- ※ 수시, 정시 합격자 중 수능 백분위 환산점수로 장학생 선발
- ※ 최초 합격자 중 선발

파. 졸업 후 진로 및 특전

● 남녀학생 전원(군 가산복무 지원금을 받는 대학생)

- (1) 전원 장교 임관 : 결격사유가 발생하지 않는 한 학군사관(ROTC) 또는 학사사관 과정을 통하여 전원 육군 소위(장교) 임관
- (2) 전문 직업군인으로 성장 및 국가에 봉사 : 장기복무를 할 경우 전문 직업군인으로서 단계별 승진을 통하여 고급장교로 성장하며, 국가에 봉사하는 영예와 보람을 갖게 됨
- (3) 석사 및 박사 학위 취득 기회 부여 : 장기복무를 할 경우 국내외 석사 및 박사 학위를 취득할 수 있는 기회가 제공되며, 학비 전액 국비 지원
- (4) 장기복무를 원하지 않을 경우 : 의무복무 후 군무원, 국방부 공무원, 교수요원, 군 관련 연구기관 및 유관 기업체 취업 등 다양한 진로 선택 가능

● 특전

- (1) 졸업 후 장교 임관
- (2) 전원 4년간 등록금 전액 군 가산복무 지원금 수혜
※ 의무복무 기간에 군 가산복무 지원금 수혜기간을 합산하여 복무
- (3) 대학장학제도에 의한 장학금 수혜 : 재학생 장학금(성적우수자 / 학과 장학금 등) 수혜
- (4) 생활관 희망자 우선 배정(전원 입사 보장)
- (5) 최신 교육시설 / 장비, 쾌적한 학습 환경 제공

항공운항학과 모집요강



가. 전형일정

구분	일시	장소
원서접수 [인터넷접수만 가능]	2022.12.29.(목) ~ 2023.01.02.(월) 18:00 마감	• 유웨이어플라이(www.uwayapply.com)
신체검사결과 제출	2023.01.27.(금)	• 우편 또는 직접 방문 제출
최종 합격자 발표	2023.02.06.(월) 14:00 예정	• 우리 대학교 홈페이지 공고(www.cju.ac.kr/ipsi/index.do)
최종등록금 납부	2023.02.07.(화) 09:00 ~ 02.09.(목) 16:00	• 우리 대학교 지정 등록처

나. 모집인원

모집단위	모집 군 및 인원
직할학부 항공운항학과	다군 3명

다. 지원자격

- 2023학년도 대학수학능력시험(이하 “수능”이라 함)에 응시한 자로서 다음의 자격 중 하나의 요건을 갖춘 자이어야 함
 - (1) 고등학교 졸업(예정)자
 - (2) 고등학교 졸업학력검정고시 합격자
 - (3) 법령에 의하여 위와 동등 이상의 학력이 있다고 인정된 자

라. 선발방법

- 신체검사에 합격한 지원자 중 수능성적(전형총점) 성적순위에 따라 모집인원만큼 합격자를 선발함
- 점수와 관련된 모든 계산은 소수점 다섯째 자리에서 반올림하여 소수점 넷째 자리까지 산출함
- 이후 동점자의 석차 부여는 다음 순에 의하여 처리함
 - (1) 수능 영어영역 환산성적 우수자
 - (2) 수능 수학영역 환산성적 우수자
 - (3) 수능 탐구영역 환산성적 우수자
 - (4) 합격자 중 최하 성적(컷라인 성적)에서 동점자는 모두 합격으로 처리

마. 전형 요소별 반영비율

- 전형 요소별 반영비율 및 반영점수

구분	수능성적	계	신체검사
반영비율(%) (반영점수)	100 (1,000)	100 (1,000)	합격/불합격으로만 반영 (미제출 시 불합격)

● 대학수학능력시험 성적 반영

구분	계	수학영역	영어영역	탐구영역
반영비율(%)	100	35	40	25

바. 대학수학능력시험 성적 반영방법

- 반영성적 : 대학수학능력시험 백분위 성적 반영
- 수능성적 산출식

반영성적	= 수학영역성적 + 영어영역성적 + 탐구영역성적	비고
수학영역 성적	= 개인별 수학영역 백분위 성적 x 3.5	• 탐구영역은 상위 2과목 점수를 평균하여 반영함(직업탐구제외) • 한국사 응시 필수
영어영역 성적	= 개인별 영어영역 백분위 성적 x 4.0	
탐구영역 성적	= 개인별 탐구영역 백분위 성적 x 2.5	

※ 각 산출단계에서 소수점 다섯째 자리에서 반올림하여 소수점 넷째 자리까지 산출함

● 가산점

- (1) 수능 수학영역 “미적분” 응시자는 수학 취득 백분위 점수의 10% 가산
- (2) 수능 수학영역 백분위 점수의 가산점은 수능성적 반영점수 총점(1,000점)범위 내에서 가산
- (3) 수능 과학탐구 2과목 응시자는 전형 총점(1,000점)에 10점 가산

● 영어 등급별 환산점수

등급	1	2	3	4	5	6	7	8	9
점수	100	95	85	75	65	50	40	20	10

사. 신체검사

- 신체검사 대상자 : 항공운항학과 전체 지원자

● 신체검사 일정 및 결과 제출

- (1) 항공안전법 및 시행규칙에 의한 항공신체검사 제1종
 - ① 신청방법 : 국토교통부 지정 의료기관에 수험생이 예약 및 수검 등 모든 절차를 마친 후 결과 제출
 - ② 신체검사 장소 : 국토교통부 지정 의료기관
 - ③ 결과제출(2022.03.01. 이후 검사결과만 유효)
 - 항공신체검사증명 신청서 : 「항공안전법 시행규칙」 별지 제44호 서식
 - 항공신체검사증명서(하이트카드) : 「항공안전법 시행규칙」 별지 제45호 서식
 - ④ 국토교통부 지정 의료기관 안내 : 국토교통부 홈페이지 > 뉴스·소식 > 공지사항 참조
 ※ 타 대학 지원으로 2023학년도 대입을 목적으로 실시한 공군 공중근무자 신체검사 결과를 제출할 수 있는 경우, 우리 대학교 대학입학전형위원회의 결정에 따라 결과를 인정할 수 있음

● 신체검사 기준 및 주요 불합격 사유 참고자료

- (1) 항공안전법 및 시행규칙에 의한 항공신체검사 제1종
 지정 의료기관 문의 또는 「항공안전법 시행규칙」 [별표 9] ‘항공신체검사기준’을 참조 바라며, 판정은 해당 의료기관에서 결정하나 조건부 적합은 불합격으로 처리

● 신체검사 관련 유의사항

- (1) 신체검사 비용은 수험생 부담
- (2) 신체검사 결과는 합격 또는 불합격으로만 반영하며, 미 실시(결과 미제출)자는 불합격 처리
- (3) 신체검사 결과에 대한 판정은 국토교통부 지정 의료기관 또는 우리 대학교 대학입학전형관리위원회에서 결정

- 기타: 2023학년도 수시모집에 우리 대학교 항공운항학과에 지원하여 신체검사에 합격한 지원자는 신체검사를 면제하며, 입학관리팀에 유선으로 통보(043-229-8033, 8034)

- (1) 우리 대학교 수시모집 항공운항학과 지원자 중 신체검사에 합격한 자
- (2) 타 대학 지원자 중 공군 공중근무자 신체검사 합격자

아. 전형료 : 25,000원

자. 사정제외자(불합격) 처리

- 신체검사에서 불합격 판정(조건부합격 포함)을 받거나 또는 신체검사를 실시하지 않으면 불합격 처리
- 신체검사 결과를 기한 내에 제출하지 않거나 또는 지원서류 미제출자는 불합격 처리
- 대학수학능력시험 미응시자 및 한국사 미응시자도 불합격 처리

차. 장학제도

구분	모집시기	선발요건	선발인원	장학금액 및 기간		지급의 제한 및 기타
항공학부 특별장학1	수시	영어, 수학 2개 영역 등급 합이 4 이내	해당자	수업료 70%	2개년	매학기 평점평균 성적 B+(85/100) 이상
항공학부 특별장학2	정시	영어, 수학 2개 영역 등급 합이 5 이내		수업료 50%	2개년	
기타사항	<ul style="list-style-type: none"> ● 수능 수학 "미적분" 응시자는 수학 취득등급 1등급 상향 ● 최초 합격자 중 선발 					

카. 졸업 후 진로

- 취득 가능 자격증
 - (1) 자가용 조종사 자격증명(국토교통부)
 - (2) 사업용 조종사 자격증명(국토교통부)
 - (3) 계기비행한정증명(국토교통부)
 - (4) 조종교육증명(졸업 후 취득 가능) 및 항공무선통신사 국가기술자격증(전파진흥원)
- 공군 조종장학생 지원 가능하며 선발 시 장학금 수혜
 - (1) 졸업 후 공군 장교로 임관 및 공군 조종사로 의무복무 후 민간항공사 입사 가능
 - (2) 등록금 전액 및 비행실습비 일부를 장학금으로 지급받으며, 장기복무를 할 경우 국내외 석·박사 학위를 취득할 수 있는 기회 제공
- 육군 조종사, 경찰청, 소방방재청, 산림청 조종사 취업 가능
- 경력 비행조종사로 민간항공사 또는 부정기 항공, 비행기 사용사업체 등 취업 가능
- 졸업 후 비행교관 과정을 이수하여 비행교관으로 후배 양성
- 항공사 지상직, 국토교통부, 항공 관련 연구소, 대기업 등 취업

타. 특전

- 생활관 희망자 배려
- 항공운항학과만의 특별장학금 수혜 및 저렴한 비용으로 비행실습 가능
- 최첨단 비행실습용 항공기 및 모의비행장치 등의 장비 및 쾌적한 학습 환경 제공
- 최첨단의 교육기반시설 구축으로 우수한 항공운항 전문지식 습득 및 비행교육체계 제공

신입생 장학제도



- 장학생 선발 산출 인원은 소수점 첫째 자리에서 반올림한다.
- 동점자 처리기준은 입학전형에 따른다.

가. 신입생 우수장학

● 전체 수석 및 단과대학 수석장학

구분	모집시기	선발조건	선발인원	장학금액	지급기간
전체 수석	정시	우리 대학교에서 반영하는 수능성적 최우수자(최초 합격자 중 선발)	1명	<ul style="list-style-type: none"> • 수업료 전액 • 수학보조금 연간 120만 원 	3개년
단과대학 수석	정시	단과대학별 우리 대학교에서 반영하는 수능성적 최우수자(최초 합격자 중 선발)	각 1명	<ul style="list-style-type: none"> • 수업료 전액 • 수학보조금 연간 80만 원 	3개년

<기타사항>

- ① 수능은 국어, 수학, 영어, 탐구 영역으로 이중 탐구영역은 직업탐구를 제외한 상위 2과목의 등급을 평균하여 처리
- ② 우리대학교 신입학전형에서 반영하는 수능 백분위 성적으로 선발함
- ③ 매 학기 평점평균 성적이 B+(85/100) 이상인 경우에만 지급하며, 기타 장학금 지급에 관한 세부사항은 장학금 급여지침에 따름

● 성적우수장학

구분	모집시기	선발조건	선발인원	장학금액	지급기간
입학성적 우수장학 1	수시	각 주요 전형 유형별 기준으로 모집인원의 일정비율을 적용하여 선발(최초합격자 중 선발) • 교과 성적만 반영 (1) 일반전형 : 모집인원의 5% 이내(보건의료과학대학, 항공운항학과 제외) (2) 일반전형 : 보건의료과학대학, 항공운항학과 모집인원의 5% 이내 (3) 교과우수전형 : 모집인원의 3% 이내 (4) 담임추천전형 : 모집인원의 4% 이내 (5) 창의면접전형 : 모집인원의 4% 이내(보건의료과학대학, 항공운항학과 제외) (6) 창의면접전형 : 보건의료과학대학, 항공운항학과 모집인원의 4% 이내 (7) 지역인재전형 : 모집인원의 5% 이내(보건의료과학대학 제외) (8) 지역인재전형 : 보건의료과학대학 모집인원의 5% 이내 (9) 예체능전형 : 모집인원의 3% 이내	해당자	수업료 전액	3개년
	정시	<ul style="list-style-type: none"> • 최초 합격자 중 선발 • 수능성적만 반영 • 동점자가 발생할 경우 수능 국어성적, 수학생적, 탐구성적, 영어성적 순으로 순위를 정함 (1) '가'군 일반전형 모집인원의 5% 이내(군사학 제외) (2) '나'군 일반전형 모집인원의 5% 이내 (3) '다'군 일반전형 모집인원의 5% 이내			

<기타사항>

- 매 학기 평점평균 성적이 B+(85/100) 이상인 경우에만 지급하며, 기타 장학금 지급에 관한 세부사항은 장학금 급여지침에 따름

구분	모집시기	선발요건	선발인원	장학금액	지급기간		
입학성적 우수장학 2	수시	청주시 인문계고교 3학년 1학기까지 국어, 영어, 수학 3개 교과 중 2개 교과의 평균등급이 1등급 이내인 자 (단, 본교에서 반영하는 2 이수 단위 이상인 교과목만 해당)	해당자	수업료 전액	2개년		
	정시	청주시 인문계고교 졸업(예정)자 중 수능 국어, 영어, 수학 3개 영역 중 2개 영역 평균등급이 1등급 이내인 자					
입학성적 우수장학 3	수시	청주시 인문계고교 3학년 1학기까지 국어, 영어, 수학 3개 교과 중 2개 교과의 평균등급이 2등급 이내인 자 (단, 본교에서 반영하는 2 이수 단위 이상인 교과목만 해당)			해당자	수업료 전액	1개년
	정시	청주시 인문계고교 졸업(예정)자 중 수능 국어, 영어, 수학 3개 영역 중 2개 영역 평균등급이 2등급 이내인 자					
입학성적 우수장학 4	수시	<p>각 주요 전형 유형별 기준으로 모집인원의 일정비율을 적용하여 선발(최초 합격자 중 선발)</p> <ul style="list-style-type: none"> 교과 성적만 반영 <p>(1) 일반전형 : 모집인원의 6~15% 이내(보건의료과학대학, 항공운항학과 제외) (2) 일반전형 : 보건의료과학대학, 항공운항학과 모집인원의 6~15% 이내 (3) 교과우수전형 : 모집인원의 4~8% 이내 (4) 담임추천전형 : 모집인원의 5~11% 이내 (5) 창의면접전형 : 모집인원의 5~11% 이내(보건의료과학대학, 항공운항학과 제외) (6) 창의면접전형 : 보건의료과학대학, 항공운항학과 모집인원의 5~11% 이내 (7) 지역인재전형 : 모집인원의 6~15% 이내(보건의료과학대학 제외) (8) 지역인재전형 : 보건의료과학대학 모집인원의 6~15% 이내 (9) 예체능전형 : 모집인원의 4~8% 이내</p>	해당자	수업료 전액			1개년
	정시	<ul style="list-style-type: none"> 최초 합격자 중 선발 수능성적만 반영 동점자가 발생할 경우 수능 국어성적, 수학적성적, 탐구성적, 영어성적 순으로 순위를 정함 <p>(1) '가'군 일반전형 모집인원의 6~15% 이내(군사학 제외) (2) '나'군 일반전형 모집인원의 6~15% 이내 (3) '다'군 일반전형 모집인원의 6~15% 이내</p>					

<기타사항>
• 매 학기 평점평균 성적이 B+(85/100) 이상인 경우에만 지급하며, 기타 장학금 지급에 관한 세부사항은 장학금 급여지침에 따름

구분	모집시기	선발요건	선발인원	장학금액	지급기간
입학성적 우수장학 5	수시	<p>각 주요 전형 유형별 기준으로 모집인원의 일정비율을 적용하여 선발(최초 합격자 중 선발)</p> <ul style="list-style-type: none"> 교과 성적만 반영 <p>(1) 일반전형 : 모집인원의 16~25% 이내(보건의료과학대학, 항공운항학과 제외) (2) 일반전형 : 보건의료과학대학, 항공운항학과 전공 모집인원의 16~25% 이내 (3) 교과우수전형 : 모집인원의 9~12% 이내 (4) 담임추천전형 : 모집인원의 12~17% 이내 (5) 창의면접전형 : 모집인원의 12~17% 이내(보건의료과학대학, 항공운항학과 제외) (6) 창의면접전형 : 보건의료과학대학, 항공운항학과 모집인원의 12~17% 이내 (7) 지역인재전형 : 모집인원의 16~25% 이내(보건의료과학대학 제외) (8) 지역인재전형 : 보건의료과학대학 모집인원의 16~25% 이내 (9) 예체능전형 : 모집인원의 9~12% 이내</p>	해당자	수업료 전액	입학 학기
	정시	<ul style="list-style-type: none"> 최초 합격자 중 선발 수능성적만 반영 동점자가 발생할 경우 수능 국어성적, 수학적성적, 탐구성적, 영어성적 순으로 순위를 정함 <p>(1) '가'군 일반전형 모집인원의 16~25% 이내(군사학 제외) (2) '나'군 일반전형 모집인원의 16~25% 이내 (3) '다'군 일반전형 모집인원의 16~25% 이내</p>			

나. 신입생 특성화고교, 농어촌학생 우수장학

구분	모집시기	선발요건	선발인원	장학금액	지급기간
특성화고교 우수장학	수시	특성화고교 특별전형 합격자	수석	수업료 1/2	입학학기
			차석		
농어촌학생 우수장학	수시	농어촌학생 특별전형 합격자	수석	수업료 1/2	입학학기
			차석		

다. 신입생 특별장학

구분	모집시기	선발요건	선발인원	장학금액	지급기간
청암인재 장학	수시·정시	수능 4개 영역 중 1등급 3개 영역 이상	해당자	<ul style="list-style-type: none"> • 등록금 전액 및 기숙사 관리비 전액 • 수확보조금 연간 1,200만 원 	4개년
석정인재 장학	수시·정시	수능 4개 영역 중 1등급 2개 영역 이상		<ul style="list-style-type: none"> • 해외유수대학원 진학(2천 달러) • 본교 교수 채용 시 우선대상자 배려 	4개년
청정인재 장학	수시·정시	수능 4개 영역 중 1등급 1개 영역 이상		<ul style="list-style-type: none"> • 등록금 전액 • 수확보조금 연간 600만 원 	3개년
석우인재 장학	수시·정시	수능 4개 영역 중 상위 3개 영역 2등급 이상		<ul style="list-style-type: none"> • 등록금 전액 • 수확보조금 연간 240만 원 	3개년

<기타사항>
 ① 수능 4개 영역은 국어, 수학, 영어, 탐구 영역으로 이중 탐구영역은 직업탐구를 제외한 상위 2과목의 등급을 평균하여 처리하며, 이 4개 영역 중 3개 영역은 모두 2등급 이내이어야 함
 ② 기숙사 관리비는 기숙사에 입사할 경우에만 지급
 ③ 수학 미적분 응시자는 1등급 상향 조정
 ④ 매 학기 평점평균 성적이 B+(85/100) 이상인 경우에만 지급하며, 기타 장학금 지급에 관한 세부사항은 장학금 급여지침에 따름

구분	모집시기	선발요건	선발인원	장학금액	지급기간
청석복지 수확보조금	수시·정시	수능 4개 영역(국어, 수학, 영어, 탐구) 중 수능 3개 영역 합이 7 이내이면서 0분위~2분위 이내 생활곤란자 (최초 합격자 중 선발)	해당자	<ul style="list-style-type: none"> • 수업료 전액 • 기숙사관리비 전액 	4개년

<기타사항>
 ① 수능 4개 영역은 국어, 수학, 영어, 탐구 영역으로 이중 탐구영역은 직업탐구를 제외한 상위 2과목의 등급을 평균하여 처리
 ② 기숙사 관리비는 기숙사에 입사할 경우에만 지급
 ③ 수학 미적분 응시자는 1등급 상향 조정
 ④ 매 학기 평점평균 성적이 B+(85/100) 이상인 경우에만 지급하며, 기타 장학금 지급에 관한 세부사항은 장학금 급여지침에 따름

라. 신입생 군사학과 우수장학

구분	모집시기	선발요건	선발인원	장학금액	지급기간	지급의 제한 및 기타
입학성적우수1	수시·정시	수시·정시 통합 모집인원의 2% 이내	해당자	수업료 전액	3개년	<ul style="list-style-type: none"> • 매학기 평점평균 성적 B+(85/100) 이상 지급
입학성적우수4		수시·정시 통합 모집인원의 3~5% 이내		수업료 전액	1개년	
입학성적우수5		수시·정시 통합 모집인원의 6~10% 이내		수업료 전액	입학학기	

<기타사항>
 ① 수시, 정시 합격자 중 수능 백분위 환산 점수로 장학생 선발
 ② 최초 합격자 중 선발

마. 신입생 항공운항학과 특별장학

구분	모집시기	선발요건	선발인원	장학금액	지급기간	지급의 제한 및 기타
항공학부 특별장학1	수시·정시	영어, 수학 2개 영역 등급 합이 4 이내	해당자	수업료 70%	2개년	<ul style="list-style-type: none"> • 매 학기 평점평균 성적 B+(85/100) 이상 지급
항공학부 특별장학2		영어, 수학 2개 영역 등급 합이 5 이내		수업료 50%		

<기타사항>
 ① 수능 미적분 응시자는 1등급 상향
 ② 최초 합격자 중 선발

한눈에 보는 단과대학



비즈니스대학

- 경영학과
- 회계학과
- 경제통상학과
- 무역학과
- 관광경영학과
- 호텔외식경영학과

College of Business



인문사회대학

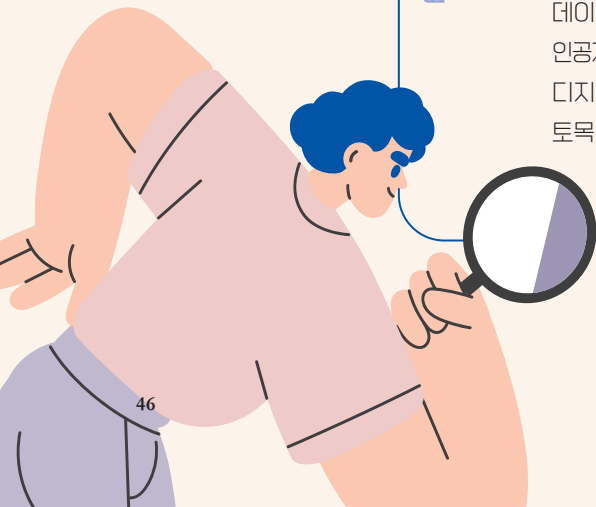
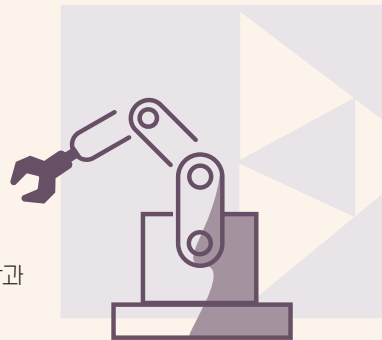
- | | |
|--------|--------|
| 신문방송학과 | 지적학과 |
| 광고홍보학과 | 사회복지학과 |
| 법학과 | 문헌정보학과 |
| 경찰행정학과 | 영어영문학과 |

College of Humanities & Social Sciences

College of Engineering

공과대학

- | | |
|-------------|-----------|
| 응용화학과 | 조경도시학과 |
| 에너지융합공학과 | 건축학과(5년) |
| 데이터사이언스학과 | 건축공학과 |
| 인공지능소프트웨어학과 | 전자공학과 |
| 디지털보안학과 | 시스템반도체공학과 |
| 토목공학과환경공학과 | 전기제어공학과 |



College of Arts

예술대학



- 시각디자인학과
- 공예디자인학과
- 아트애편디자인학과
- 디지털미디어디자인학과
- 산업디자인학과
- 만화애니메이션학과
- 영화영상학과
- 연극학과
- 생활체육학과

College of Education

사범대학

- 국어교육과
- 수학교육과



College of Health & Medical Sciences



보건의료과학대학

- 간호학과
- 치위생학과
- 방사선학과
- 물리치료학과
- 작업치료학과
- 임상병리학과
- 스포츠재활학과
- 의료경영학과
- 제약공학과
- 바이오의약학과
- 동물보건학과



직할학부

- 항공운항학과
- 항공기계공학과
- 항공서비스학과
- 무인항공기학과
- 군사학과

Department Directly Managed By CJU

IB

비즈니스 대학

COLLEGE OF BUSINESS

경영학과



기업은 물론 모든 조직을 합리적이고 과학적으로 관리하여 구성원, 고객 및 이해관계자들을 만족시키기 위하여 기업가치 증대를 추구하는 미래의 전문경영인 양성을 목표로 한다. 기업경영을 위하여 필요한 인사관리, 재무관리, 마케팅, 생산관리 등과 같은 전통적 주요 기능에 대한 이론 교육뿐만 아니라 기업환경이 세계화, 정보화, 지방화의 추세로 변화함에 따라 국제경영 교육, 정보화기술 및 정보처리능력 교육을 통한 정보화 교육, 지역기업과의 산학협동과 사례 교육을 통한 실천적 교육, 기업윤리 및 환경 교육을 통한 덕성 함양 교육을 통하여 미래의 전문 경영인이라는 교육목표를 달성하고자 한다.

졸업 후 진로 주요 취업 분야는 제조업, 금융업, 유통업, 서비스업 등의 민간기업과 공기업의 관리자이며, 각종 국가고시를 통한 고급공무원, 국가공인 자격증 취득을 통한 전문인으로도 진출 가능하다. 또한 국내외 대학원에 진학하여 과정을 이수하고 대학 강단에 서거나 관련 연구소의 연구원으로 진출할 수 있으며, 직접 창업을 하여 경영자가 될 수도 있다.

회계학과



1977년에 설립되어 전통과 역사가 깊은 회계학과는 학생들이 사회의 다양한 조직에서 회계전문가로 일할 수 있도록 재무회계, 관리회계, 세무회계, 비영리회계 및 자본시장에 관한 다양한 교과를 교육과정에 편성하고 있다. 기업에서 즉시 활용이 가능한 실무 역량을 갖추도록 교육하고 회계인으로서 국제적 감각을 배양할 수 있도록 주요 과목을 한국어와 영어로 진행한다. 또한, 회계학과의 학부, 석사과정, 박사과정을 개설해 운영한다.

졸업 후 진로 제조업, 유통업, 서비스업 등 다양한 산업의 국내외 기업에서 회계담당자로, 금융기관에서 은행원, 펀드매니저, 외환딜러 등으로, 나아가 정부기관과 국세청과 산하기관에서 세무직 또는 회계직 공무원으로도 진출할 수 있다. 또한 회계정보 생산과정이 전산화됨에 따라 회계지식을 갖춘 인재가 회계정보시스템 개발자로, 문화콘텐츠 산업과 엔터테인먼트 산업의 프로젝트 관리자가 될 수도 있다. 회계전문가인 공인회계사와 세무사와 석·박사 과정을 마친 후 대학 교수가 될 수도 있다.

경제통상학과



경제통상학과는 경제와 통상에 관한 기본 지식을 기반으로 국내는 물론 중국, 유럽, 미주 등 다양한 국가 및 지역의 경제통상 전문가를 양성하는 학과이다. 이를 위해 저학년에서 경제학 지식과 국제통상 지식을 집중적으로 학습한다. 경제통상학과는 현실경제와 통상 이슈 분석 및 응용 교육 그리고 특화된 중국, 유럽, 미주 등 경제권 역별 사례 학습을 통해 학생 스스로가 관심 있는 지역을 선택해 지역 통상 전문가로 성장할 수 있도록 지도한다. 또한 경제통상학과는 시대흐름에 부응하여 SNS 기반 비즈니스, 금융경제, 무역통상 실무, 빅데이터 분석 훈련 등 다양한 관련 실용적 지식을 제공함으로써 시대 변화를 선도하는 진정한 경제통상 전문가를 양성한다.

졸업 후 진로 공무원(일반, 세무, 소방, 군무), 공기업(KOTRA, LH, 각종공단, 산업은행) 등, 일반기업(무역, 인사, 기획, 재무회계, 영업관리, 생산관리), 무역회사, 금융기관(은행, 증권투자사, 신탁), 호텔/관광 서비스 기업, 대학원/해외유학 후 연구원, 교수 등, 국제무역사, 관세사, 원산지관리사, 외환전문역 등, 금융전문가(재무설계사, 신용 분석사, 투자자산운용사, 산업기업 분석가 등), ERP 정보관리사, 회계사, 세무사, 안전관리사 등, 빅데이터 분석 전문가, SNS 마케팅 전문가, 기업 중국담당자, 중국 SNS 관련 MCN회사, 엔터테인먼트 회사 중국팀, 중국 SNS 플랫폼 기반 창업 등

무역학과



1976년 개설된 무역학과는 날로 치열해져 가는 글로벌무역환경 속에서 대한민국 수출을 이끌어가기 위한 '국제적 감각을 갖춘 창의적인 실용·융합형 무역인재' 양성을 위해 전인적(全人的) 교육을 바탕으로 현장 중심의 실무교육과 균형 잡힌 통섭 교육을 통해 세계인과 함께하는 무역인을 양성하는데 주력하고 있다. 특히, 국가재정지원사업으로 '지역특화청년무역전문가양성사업(GTEP)'과 '대학FTA활용강좌지원사업'을 통해 차별화된 교육과 우수한 교육 인프라를 갖추고 있으며, 이를 통해서 사회 수요에 최적화된 현장 중심의 선진 무역 인재 양성을 통하여 국가경제 성장을 견인하고 있다.

졸업 후 진로 무역학과 졸업 후 진로는 첫째, 무역 관련 민간기업에 진출할 수 있는데, 주된 분야로는 수출·수입 분야, 제조·서비스업, 유통·물류업, 외환·금융업, 항공·해상운송 분야 등으로 진출할 수 있다. 둘째, 무역 관련 공공기관으로써 수출입은행, KOTRA, 무역협회, 무역보험공사, 대한상공회의소, 공항 및 항만공사 등으로 취업을 할 수 있으며, 전문직으로는 수출입통관 및 관세 행정소송 등의 업무를 수행하는 관세사와 세무사가 대표적이다. 마지막으로 공무원으로는 재정, 외교통상, 관세, 행정직 등의 분야로 나아갈 수 있고 대학원을 통해서 석사·박사과정을 졸업 후, 학계 및 연구소로 취업도 할 수 있다.

관광경영학과



관광은 인간심리와 행동 및 서비스의 본질적 이해를 바탕으로 관광현상을 분석하고 관광 산업과 관광 영향을 탐구하는 분야이다. 따라서 관광학은 실용학문이자 융복합 학문으로서의 가치를 연구하며 21세기 서비스 산업을 대표하는 관광 산업을 분석하고 그 가치를 실현시킨다. 관광경영학과는 지역사회와 국가 및 나아가 글로벌 관광 산업을 선도하는 전문 인재 양성을 목표로 체계적인 학과 이론 교육과 함께 산업적 실무역량을 함양하는 실무교육과정과 체계가 구축되어 있다. 성공적인 대학생활과 목표 진로 진출을 위한 차별화되고 강화된 학생 지도 시스템과 비교과 과정을 운영하고 있다.

졸업 후 진로 여행업·항공업 분야, 리조트·테마파크, 숙박·외식업, 컨벤션·전시 산업 분야, 축제·이벤트, 관광정보·마케팅 분야, 레저·스포츠 산업, 크루즈·카지노 산업 분야, 지역관광자원개발·도시재생 분야, 문화콘텐츠 산업 및 언론방송, 금융서비스 분야, 한국관광공사, 한국공항공사, 지역관광공사, 국제교류재단 등 관련 공공기관

호텔외식경영학과



1989년에 신설되어 호텔, 외식 경영과 관련된 폭넓은 전문적 지식을 응용할 수 있는 호텔, 외식 전문인을 양성하고 실용적인 실무 지식과 투철한 서비스 마인드를 소유한 유능한 호텔, 외식전문경영인 양성에 초점을 맞추고 있다. 또한 호텔, 외식 서비스 품질관리 및 시청각 교육과정이 설치되어 있어 더욱 폭넓게 서비스 마인드를 배울 수 있다. 본 학과는 전문적인 이론과 산업현장의 기술과 기능을 효율적으로 교수함으로써 호텔 및 외식 산업 분야의 전문인 양성이라는 시대적·사회적 요청에 부응한다.

졸업 후 진로 호텔외식경영학 전공자는 현대 산업과 관련된 다양한 분야로 진출하는데 주요 취업 분야는 호텔업, 외식업체 및 컨벤션사업이라 할 수 있다. 현대업 관련 이론과 실무를 겸비한 졸업자는 호텔 종사원 및 경영자, 조리사, 관광통역안내원, 조주사, 외식 업체 및 컨벤션 관리자 또는 창업자가 될 수 있다. 또한 국내의 대학원에 진학하여 석·박사 학위를 취득하여 대학 강단에서 후학을 양성하는 역할을 담당할 수 있다.

신문방송학과



신문방송학과는 인문·사회과학계열의 다양한 학과 가운데 가장 선호되는 분야이다. 언론 혹은 신문방송학 분야는 법조·행정 분야 등과 더불어 우리 사회 최고의 파워엘리트 집단 중 하나로 손꼽히기 때문이다. 특히 청주대 신문방송학과는 지난 1978년 지역 대학 중 처음으로 개설됐다. 지난 20세기 중반 무렵 서구에서 정립된 신생 학문 분야인 신문방송학이 청주대학교에서 30년 넘는 전통을 이어오고 있다는 것은 우리나라 언론학사적 관점에서도 놀라운 사실로 받아들여지고 있다. 이는 분명 청주대 신문방송학과만의 큰 자랑거리이다. 이에 따라 언론계나 방송영상, 뉴미디어, 광고, 홍보, 스피치 등 관련 업계에는 이미 수많은 동문이 진출해 왕성한 활동을 하고 있다. 이처럼 수많은 동문들이 우리나라의 언론 및 다양한 커뮤니케이션 분야에서 큰 역할을 담당하고 있다는 사실은 재학생들의 자부심을 높여주고 있다. 빛나는 전통을 기반으로 새로운 시대에 적합한 인재를 양성하기 위해 노력하고 있는 신문방송학과는 학생 중심의 교육과 특성화를 모토로 교육과 연구에 전념하고 있다.

졸업 후 진로 졸업 후에는 언론 및 방송영상, 뉴미디어의 신문기자(취재기자, 편집기자, 사진기자), 방송기자, PD, 카메라맨, 아나운서 등 다양한 분야로 진출하고 있으며, 광고의 AE나 카피라이터, 광고 제작, 사보 제작, 사내방송, 미디어 관련 홍보업무, 그리고 출판, 잡지, 사진, 영화, 멀티미디어, 디지털콘텐츠 분야 등 전문성을 요하는 다양한 직종에서 전문가로 종사하게 된다. 또한, 본 학과와 관련된 대학원에 진학, 교수 요원으로 활동하거나, 스피치 커뮤니케이션 실무 및 전문연구원으로 활약하게 된다.

광고홍보학과



광고홍보학과는 홍보, 광고와 같은 설득 커뮤니케이션을 융·복합적으로 교육하는데 그 목표를 둔다. 본 학과에서는 기업의 핵심 역할인 홍보, 광고를 비롯하여 디지털 시대의 핵심이라 할 수 있는 다양한 장르를 기획하고 제작할 수 있는 실습 능력과 나아가 마케팅 능력까지 아우르면서 포괄적으로 공부할 수 있다. 소통과 콘텐츠가 중시되는 4차 산업혁명의 스마트 시대가 요구하는 인재상을 가장 잘 실현해 낼 수 있는 핵심적인 학과이다.

졸업 후 진로 홍보(PR) 회사, 광고대행사, 카피라이터, 디지털 마케팅 회사, 온라인 홍보·광고 회사, 이벤트 기획사, MCN 마케팅 컨설팅사, 방송국 및 신문사, CF 제작사, 홍보 및 방송광고 프로덕션, 공중파 방송사 광고부문, CATV 광고 부문, PR 대행사, 기업 마케팅/광고부서, 2D·3D 애니메이션 및 입체영상 기획·출력 프로덕션, 조사회사, 모델 및 연기기획사, 패션 또는 뷰티 관련 대행사 등 광범위한 분야로 진출할 수 있다.

인문사회 대학

COLLEGE OF HUMANITIES &
SOCIAL SCIENCES

법학과



현대사회는 국민주권의 민주주의 사회이므로 국민이 주체가 되어 법을 만들고 준수해 지배받는 법치주의 사회다. 따라서 본 학과는 법을 통한 사회분쟁 해결 및 인권이 보장되는 사회와 정의로운 사회를 구현하기 위한 것을 이념으로 설립됐다. 이를 위해 법학의 기초 이론과 실정법의 해석론 및 급변하는 현 사회의 제반 법적 현상에 관해 교육함으로써 유능한 법조인을 양성하고자 한다.

졸업 후 진로 주요 취업 분야로는 법률서비스 관련 직종인 법조인, 공인노무사, 감정평가사, 법무사, 변리사, 공인중개사, 주택관리사, 경비지도사, 손해사정사, 로펌 전문직원이 있고, 공직 관련 직종으로는 법원공무원, 검찰공무원, 경찰공무원, 교정직 공무원, 보호관찰직 공무원, 일반행정직, 교육행정직, 소방직 공무원 등이 있다. 마지막으로 비즈니스 관련 직종으로는 공기업, 일반기업의 인사부서, 노무부서, 총무부서, 기획부서, 영업부서 등이 있고, 금융기업인 은행, 증권회사, 보험회사 등으로 진로를 정할 수 있다.

경찰행정학과

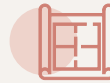


경찰행정학과는 국가와 지역사회에서 공공이익을 위해 헌신할 공직자를 양성하는 학과로서 60여 년의 역사를 가진 행정학과를 모체로 그 역할을 더 확장하면서 만들어진 학과이다. 미래의 우리 사회는 그 어느 때보다 공공성(Publicness)과 사회안전(Social Safety)이 중요한 요소로 부각될 것이다. 청주대학교 경찰행정학과는 이러한 시대적 요구에 부응하기 위해 경찰직, 일반행정직, 교육행정직, 소방직 공무원, 그리고 국방부 군무원 등 국가와 지역사회의 발전에 헌신할 수 있는 전문적 역량을 갖춘 공공인재를 양성하고 배출하는 선도적인 역할을 할 것이다.

졸업 후 진로

- 행정기관 : 경찰청(경찰서), 중앙정부, 지방정부, 법원, 공기업, 검찰청 등
- 공공기관 : 한국전력공사, 국민건강보험공단, 근로복지공단, 한국가스안전공사 등
- 입법기관 : 국회의원, 지방의회의원(시·도의원, 시·군·구 의원), 국회의원 보좌관 등

지적학과



지적학과는 전국에 3개 대학교(4년제 기준)에 개설되어 있는데, 이중 우리 대학교가 가장 오랜 전통과 역사를 자랑한다. 40여 년 역사와 전통 아래 현재까지 지적 분야에 총 1,300여 명의 전문가를 배출했다. 동문들은 전국 지적 관련 대학교, 국토교통부, 지방자치단체, 공기업, 관련 기업체 등에 입사해 왕성하게 활동하고 있다. 특히, 매년 실시되는 현장견학 행사에서 학생들의 현장 감각을 고취할 수 있게 하며, 동·하계 인턴십, 방학 단기근로 추천을 통해 현장실무를 경험할 수 있는 기회를 제공한다.

졸업 후 진로 공기업(한국국토정보공사, LH공사 등)과 공무원(국토교통부, 전국 모든 광역 및 기초 자치단체의 지적직, 토목직 등)으로 가장 활발하게 진출하며, 대학원 석·박사과정 후 국책 연구기관 및 연구소, 대학의 지적 및 토지 관련 학과 교수로도 진출할 수 있다. 이외에도 한국감정원, 부동산감정평가법인, 공인중개업 등과 같은 부동산 분야는 물론 공간정보업체, 항공사진측량업체, 지적측량업체 등으로 진출할 수 있다.

사회복지학과



사회복지학과는 사회현상을 과학적으로 분석하고 설명하는 이론적 지식을 바탕으로, 사회를 체계적으로 이해하고 경험적으로 조사, 분석하는 사회적 지식과 현장 맞춤형 실무의 적용을 위한 사회복지학적 전문지식을 포괄적으로 학습한다. 이를 통해 사회복지의 가치를 함양하여 역량 있는 사회복지전문가를 양성하며, 사회복지 분야의 국가자격증 취득을 위한 전문 교육과정을 운영한다. 그리고 사회학적 지식을 활용하고 사회현장에 대한 조사실습을 통해 사회구조와 변화를 객관적이며 심층적으로 파악할 수 있는 인재를 양성하기 위한 교육과정을 운영한다.

졸업 후 진로

- 사회복지기관 : 각 기관별 상담전문가, 학교 사회복지사, 교정 사회복지사, 건강가정사
- 의료 및 정신보건 : 병원 및 지역사회 정신보건 현장 의료사회복지사 및 정신건강사회복지사
- 공무원 : 공공기관 및 일반공무원(지방자치단체와 각종 국가기관), 경찰/교정기관
- 기업체 : 대기업, 중소기업 사회공헌팀 및 사회적 기업 실무자
- 언론계 : 신문사, 방송사, 사회여론조사업체, 시민사회단체 등
- 대학원 : 국내외 대학원 진학

문헌정보학과



대학도서관, 공공도서관, 학교도서관, 전문도서관 정보센터, 학교도서관 정보센터, 기록관리소, 정보시스템과 커뮤니케이션 기업 등 다양한 정보 및 문화 관련 기관에서 사서 및 정보전문가로서 업무를 수행하는데 필요한 고급 지식·정보 분석과 활용 능력, 이용자 서비스 기획과 제공, 정보시스템 개발 및 운영에 필요한 전문지식을 교육한다. 아울러 졸업 이후 실무현장에서 새로운 지식을 계속 탐구하고 개발할 수 있는 능력과 건전한 전문가 윤리의식의 함양을 중시한다.

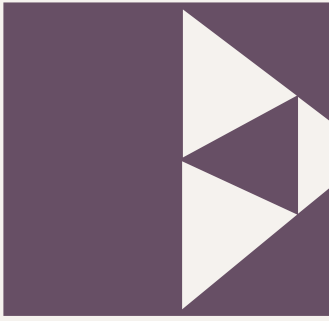
졸업 후 진로 2급 정사서 자격증을 취득하게 되며, 대학도서관, 공공도서관, 전문도서관 정보센터, 학교도서관의 사서와 사서교사 등으로 취업할 수 있다. 또한 중앙 및 지방정부, 교육청, 군대 등의 사서직 공무원으로 진출할 수 있으며, 정부기관, 언론사, 기업, 연구기관, 의료기관, 법조계 등 주제정보 및 기록관리 전문가로도 활동할 수 있다. 이외에도 도서관·정보시스템과 데이터베이스 구축과 개발, 서비스 전문가, 지역사회 독서활동, 문화 콘텐츠와 서비스 기획 및 개발 전문가, 기타 인문학 전문성 및 컴퓨터 활용 등의 업무에서도 활약할 수 있다.

영어영문학과



미래 사회가 필요로 하는 전인격적 지성인을 육성하기 위해 영문학, 영어학, 전문 영어, 영미문화를 아우르는 다양한 교과과정을 개설하여 운영하고 있다. 특히, 다양한 영미 문학작품의 철저한 학습을 통해 창의적이며 비판적 사고능력을 함양하며, 다양한 멀티미디어 시설을 이용한 어학 훈련을 통하여 영어 구사능력을 증진시킨다. 또한, 원어민 교수의 강의에 의해 영어와 서구 문화를 직접 체험할 수 있는 기회를 제공함으로써 최상의 교육적 효과를 도모하고 있다.

졸업 후 진로 영어영문학 전공자에 대한 사회적 수요 및 관심은 지대하며 사회 진출 분야도 다양하다. 교직과정을 이수하여 졸업 후 교원임용고시를 통해 중등교사로서 일선 교육을 담당할 수 있다. 또한 대학원에서 석·박사과정을 밟아 학계에 진출할 수 있으며 외교관, 외국인 기업체, 통역 및 번역 분야, 항공사, 종합무역상사, 언론출판 분야, 국제통상 전문직 등에 종사할 수 있다.



공과대학

COLLEGE OF ENGINEERING

응용화학과학



응용화학과학에서는 전통적인 화학 기술을 기초로 하여, 이를 응용하는 응용화학 분야와 2차전지 분야를 다룬다. 응용화학은 새로운 소재 개발, 신물질 합성, 화학물의 분석 등에 중요한 분야이며, 그리고 현대 산업 사회의 가장 중요한 자원으로 화석원료의 고갈과 지구온난화 문제로 인해 저탄소, 친환경 신재생에너지의 필요성과 중요성에 점차 부각되고 있다. 본 과에서는 폭넓은 전문지식을 이수한 융합형 인재를 양성하기 위해 실험·실습 위주의 학사 교육과정을 통해 유·무기 물질 합성 및 분석, 전기화학 및 이차전지 분야의 소재, 소자 제조 등의 균형 있는 이론과 실무교육을 통해 현장 적응 능력이 향상된 미래형 융합화학인 육성을 목적으로 한다.

졸업 후 진로 화학의 연구 대상은 작은 원자로부터 큰 생명체까지 매우 광범위하므로 화학을 전공한 학생들은 학교에서 기업체에 이르기까지 광범위한 취업의 진로를 가질 수 있다. 예를 들면 생활용품, 화장품, 플라스틱, 계면활성제 등의 전통적인 화학 관련 분야뿐 아니라, 21세기에는 국가적인 차원에서 전자재료, 초전도 소재, 기능성 고분자 등의 신소재, 대체에너지, 항생제, 항암제 등의 신약 개발 및 폐수, 폐기물 처리 등의 환경 분야에 진출할 수 있다. 앞으로 국가적인 차원에서 집중적인 투자와 육성이 예상되므로 화학 분야의 취업 전망은 대단히 밝다.

에너지융합공학과



에너지융합공학과는 반도체, 디스플레이 산업을 잇는 우리나라의 21세기 신성장 동력인 '태양전지'와 '이차전지', '수소에너지'의 신재생에너지 산업 분야를 창출하고 발전시키며 이끌어갈 핵심 인재를 양성하고 있다. 또한 이러한 대표적 융합학문을 특화하고, 교육과정의 국제화, 전문화를 통하여 국내 최고의 학문발전과 기술인력을 양성하고자 하는 미래 비전을 갖고 있다. 실험실습 위주의 학사교육과정은 태양전지 및 이차전지, 수소에너지 분야의 소재, 소자, 시스템 등의 균형 있는 이론과 실무교육을 통하여 미래형 엔지니어 육성을 목적으로 한다.

졸업 후 진로

- 취업 : 충북혁신도시 내 11개 공공기관의 지역인재의 무채용 확대로 공기업 취업 기회 확대를 비롯한 태양전지의 소재, 소자 및 모듈, 시스템 및 전력서비스 등 태양광 산업의 가치사슬 전 분야와 이차전지의 화학소재, 전지제조 및 에너지 저장 서비스 분야, 수소에너지 제조 및 에너지 저장 서비스 분야로의 취업
- 대학원 진학, 대체에너지기술개발연구원, 신재생에너지 전문가, 전기기능사/기능장/산업기사/전기공사 산업기사/기사, 신재생에너지사업자, 탄소배출권컨설턴트

데이터사이언스학과



데이터사이언스학과는 빅데이터, 인공지능, 사물인터넷 등 4차 산업혁명의 핵심기술 개발을 위해 필요한 데이터전문가를 배출하는 학과이다. 데이터전문가에 대한 급속한 수요 증대에 대처하기 위하여 개설된 청주대학교 데이터사이언스학과는 데이터 산업에서 핵심적인 역할을 수행할 수 있는 데이터사이언티스트 양성을 교육 목표로 한다. 본 학과에서는 데이터 전문 인력 양성을 위하여 데이터 처리 및 분석을 위한 컴퓨팅, 머신러닝, 통계데이터 분석 능력을 갖추실 수 있도록 내실 있는 교육이 이루어진다. 특히, 빅데이터 분석을 위한 소프트웨어개발과 함께 분석결과로부터 비즈니스 모델을 이끌어낼 수 있도록 융합적 사고를 바탕으로 한 실무 데이터활용능력을 배양할 수 있는 교육과정을 운영한다.

졸업 후 진로 4차 산업혁명을 이끌어 나가는 빅데이터, 인공지능, 사물인터넷 등의 분야는 기본적으로 데이터의 처리 및 분석을 수행할 데이터전문가를 요구하고 있다. 이와 함께 향후 새롭게 만들어지는 최첨단 분야에서 데이터전문가의 활약이 기대된다. 데이터사이언스학과와 졸업생들은 마케팅, 금융, 광고, 의료/바이오 등 다양한 분야에서 데이터사이언티스트로서의 직무를 수행하게 된다. 대학원에 진학해 데이터사이언스를 학문적으로 연구하여 졸업 후 대학교 및 연구기관에서 교수 및 연구원으로 활약할 수 있다. 빅데이터 산업은 전 세계적으로 국가 차원에서 적극적으로 육성하고 있기 때문에 졸업생들의 진로도 매우 밝다.

인공지능소프트웨어학과



인간이 존재하는 한 인공지능과 소프트웨어는 절대 사라지지 않는다. 인공지능소프트웨어학과는 소프트웨어 지식을 바탕으로 인공지능 기술까지 갖춘 인재를 양성하기 위한 학과로, 미래 IT 산업 경쟁력을 갖춘 융복합 인재를 양성하기 위해 매진하고 있다.

졸업 후 진로 소프트웨어를 필요로 하는 분야는 사실상 모든 산업 분야라고 할 수 있다. IT 분야를 비롯하여, 교육, 의료, 금융, 서비스, 생산, 소재, 부품, 장비, 예술 분야 등 모든 분야로 진출할 수 있다.

디지털보안학과



컴퓨터에 대한 다양한 해킹 및 바이러스 등과 같은 사이버 공격과 네트워크에서 발생하는 불법적인 정보의 노출, 정보의 수정, 사용자에 대한 도용 등의 공격과 위협을 방어하고 해결할 수 있는 보안기술의 원리와 기법을 교육한다. 이러한 교육을 통해, 4차 산업혁명 시대에서 개인과 공공정보를 안전하게 저장하고 전달할 수 있는 능력을 갖춘 디지털보안 전문 엔지니어를 양성한다.

졸업 후 진로 정보보안 전문 업체의 보안 컨설턴트, 모의해킹 전문가, 악성코드 분석가 등 디지털보안 전문가로서 활약한다. 뿐만 아니라 소프트웨어 개발 업체의 Secure code 분석가 및 프로그래머, 네트워크 및 IDC 서버 운영 업체의 보안시스템 운영 엔지니어, SI(시스템통합) 업체의 보안기술 분야 영업전문가 등으로 취업하며 사설업체의 디지털보안을 담당하게 된다. 사설업체 외에도 공공기관 및 민간기관의 보안관제사, 국가정보원과 국방부 등 정부기관의 정보보안 요원, 경찰청의 사이버 수사관 등 국가기관 보안전문가로도 활동할 수 있다.

토목공학과



국가의 기반이 되는 도로, 댐 등의 사회간접시설을 건설하고, 환경오염으로부터 인간과 자연생태계를 보호하기 위해 다양하고 첨단화된 전문지식을 습득하고 연구하는 학문이다. 본 학과는 토목공학의 기초 및 응용 분야에 관한 이론과 실험·실습·설계의 연계 통합교육을 통하여 졸업 후 현장에서 실무 수행할 수 있는 능력을 배양하도록 학습한다.

졸업 후 진로 국가기간산업과 사회간접자본시설에 대한 투자가 지속적으로 증가하고 있기 때문에 이와 관련된 산업의 인력 수요는 지속해서 증가하는 추세다. 토목공학의 기술경쟁력을 확보한 졸업생은 각자의 적성과 희망에 맞추어 정부 및 지방자치단체 공무원, 국가 및 지방 연구기관 연구원, 한국수자원공사·한국도로공사 등의 정부투자기관, 건설 및 환경 관련 기업에 진출하고 있다.

환경공학과



환경공학은 산업의 발달과 인구의 도시집중으로 인해 발생하는 오염으로부터 인간의 안전과 건강을 보호하기 위하여 주변 생활환경 및 자연환경의 질을 개선하고 유지·관리하기 위한 학문이다. 따라서 환경공학과에서는 환경공학에 대한 체계적인 이론 및 실험·실습·설계의 통합 교육을 통하여, 환경오염의 진단평가, 처방, 복원 및 예방, 자원 활용을 위한 전문능력을 배양하도록 학습한다. 하천의 수질과 생태계의 보전을 위한 하·폐수 처리, 안전한 수돗물 공급을 위한 정수처리, 수자원 보호를 위한 유역 및 수질 모델링 기술, 폐기물의 소각과 에너지 및 자원회수 기술, 대기오염물질의 위해도 평가 및 제어 기술, 토양오염 및 지하수 관리 등을 공부하고 연구하고 있다.

졸업 후 진로 환경직 공무원, 환경 연구직, 환경측정 분석사, 측정 분석사업, 환경 컨설팅, 환경 기술직, 환경시설관리직 등으로 진출하고 있다.

조경도시학과



조경도시학과는 종합실천과학이자 응용학문의 성격을 띠는 조경학과 도시학을 융합적으로 접근하는 학과이다. 본 학과는 국토환경을 계획, 설계, 관리하기 위한 전문가를 양성하며, 자연과학, 공학 등 관련 기초학문을 습득하고, 창의적인 아이디어와 세련된 디자인 감각을 개발시키기 위한 이론·실습 강의를 시행하고 있다. 학사과정에서는 환경·생태 조사 분석, 조경계획 및 설계, 도시 설계, 조경·도시 관련 법규 등 기초 이론과 실제에 대해 교육하며, 석·박사 과정에서는 조경·도시 관련 이론을 탐구하고 연구능력을 배양함으로써 보다 폭넓은 분야에 대해 심도 있는 연구를 활발히 진행하고 있다.

졸업 후 진로 정부 부처 및 각 지방자치단체의 공공기관이나 LH공사, 한국수자원공사, 한국농어촌공사, 국립공원 관리단, 한국도로공사, 환경관리공단, 산림청 등의 공공기관으로 진출할 수 있다. 이외에도 조경학과 도시학의 이론을 기반으로 조경·도시 계획 및 설계, 시공·공무·관리와 조경 식재 공사, 조경 시설물 설치공사 등의 업무를 수행할 수 있다. 특히, 학과를 졸업하고 현장에서 활발하게 활동하는 동문이 많으므로, 다양한 분야와 지역에서 취업의 기회를 쉽게 얻을 수 있다는 이점이 있다. 조경·도시 분야에서 인정받는 전문가가 되기를 원한다면 대학원에 진학하여 조경학이나 환경 및 건설 관련 학계로 진출할 수 있으며, 국토연구원, 환경연구원, 건설기술연구원, 지자체(발전)연구원, 기업체 연구소 등의 연구기관으로도 진출할 수 있다.

건축학과(5년)



건축학프로그램(5년)은 한국건축학교육인증원의 2017년 건축학인증 최고등급(6년)을 취득했다. 학생들은 졸업 후 국제 건축사연맹(UIA) 기준인 국내 건축사법에 따라 3년간 실무 수련만 받으면 예비시험을 거치지 않고 건축사 자격시험에 응시할 수 있다.

졸업 후 진로 졸업 후 건축설계 및 감리, 건설, 인테리어, 도시설계 등의 민간기업과 공공기업으로 진출할 수 있고, 건축 관련 컨설팅회사, 부동산, 건축IT회사, 건축 관련 전문기자, 건축 도시 비평가 분야로도 진출할 수 있다. 또한 인공기능, 사물 인터넷과 같은 미래형 혁신기술을 적극적으로 활용하는 미래기술 융합전문가, 건축 및 도시재생과 생태환경을 공생시키는 친환경전문 분야로 진출할 수 있다.

건축공학과



건축공학과는 건축공학 전문인력으로서 요구되는 글로벌 건설트렌드에 부합하는 교육과정을 이수하고 건축구조, 건축재료 및 시공, 건설관리, 건축환경 및 설비 그리고 건축설계 등 건축물의 성능 및 생산과 관련된 공학적, 기술적 문제를 스마트 건축기술에 기반한 미래건설기술을 접목하여 체계적으로 해결할 수 있는 전문인력을 양성하는 것을 목표로 한다.

졸업 후 진로 건축공학과를 졸업한 후 공기기업, 건설회사, 설계 및 인테리어 관련 사무소, 구조설계 및 엔지니어링 사무소, 환경설비 및 엔지니어링 사무소, 부동산 컨설팅, CM사, 안전진단 관련 사무소, 건설자재회사, 국가공무원, 대학원 진학 등 사회 전반에 걸쳐 다양한 분야로 진출이 가능하며, 실무에서 일정기간 종사 후 기술사 등의 국가기술자격 취득으로 자영 사무실을 개설하여 전문화된 능력을 발휘할 수 있다.

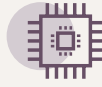
전자공학과



1976년에 개설된 전자공학과는 오랜 전통과 우수한 졸업생을 배출하며, 국가 전자 산업 발전에 이바지해왔다. 높은 취업률로 인기 학과 중 하나이며, 취업률과 대학원 및 유학 등의 진학률을 향상하기 위해 철저한 수준별 이론 학과교육 및 학과 실무 능력을 배양한다. 또한, 실무에 능통한 강사를 섭외해 학기 중이나 방학을 이용해 다양한 실무특강을 운영한다.

졸업 후 진로 설계(선형회로 설계 연구 및 분석, '레이아웃, ERC, DRC, LVS 기술'), 소자(메모리셀, 트랜지스터 등에 대한 구조설계) 소프트웨어(시스템 소프트웨어 엔지니어, IoT 등), 반도체 장비 개발 및 제품기술(하드웨어 설계, 제품인증 관리, 제품 공정결함 및 동작특성 분석) 분야, 전자제품에 관한 전략 및 기획, 특허출원 업무, 정부출연 연구소 및 기업 연구소 등으로 진출할 수 있다.

시스템반도체공학과



시스템반도체공학과는 기초과학과 응용과학의 조화로운 교육을 바탕으로 실용적 응용방법을 터득하여 전기전자 및 통신 분야 등 각종 첨단기술과의 융합을 통한 첨단 반도체 분야의 기술발전을 선도하고 있다. 또한, 반도체 공정 및 재료, 반도체 장비, 반도체 측정, 집적회로 설계 및 응용회로 분야 등을 집중적으로 탐구하고 전기전자, 재료공학, 컴퓨터공학 등과 연계를 통한 폭넓은 분야를 운영하고 있다. 따라서 국가 기술경쟁력을 제고하는데 핵심 역할을 하고 있다.

졸업 후 진로

- 반도체 설계 및 제조업체 : 삼성전자, 하이닉스, 매그나칩, 동부하이텍 등)
- 청주를 중심으로 진천, 오창, 천안, 대전의 사각벨트 내 반도체 장비 및 전문 설계 회사
- 외국계 공정 및 측정 업체 : ASML(네덜란드), 도쿄일렉트론(일본), 한국랜리서치(미국) 등)
- 전자통신연구원(ETRI), 전자부품연구원, 충북테크노파크 반도체 시험평가센터 등 국책연구소
- 충청북도 태양광 특구지역 내 태양광 관련 업체 : 신성솔라에너지, LG화학, LS산전 등)

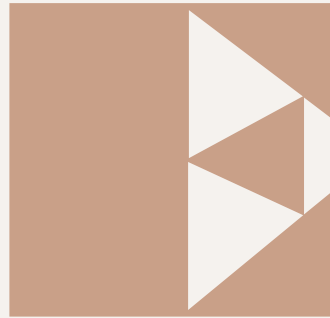
전기제어공학과



전기제어 분야는 국가 산업의 근간으로 산업 현장에 필요한 기본 기술이다. 따라서 전기기기, 전력변환제어, 신재생 에너지 분야에서 직무를 성공적으로 수행할 수 있는 창의적이고 미래 지향적인 인성을 겸비한 현장실무 중심의 맞춤형 전기기술인재 양성이 필요하다. 전기제어공학과는 전기와 계측제어가 융합된 특성화된 교육과정을 개발하고, 창의적 사고와 공학 기초지식을 기반으로 전문지식을 습득하며, 실험실습 및 설계기법을 통한 종합적 실용학습을 진행한다. 또한, 졸업생 취업 기업과의 지속적 연계를 위한 환류 방안을 수립하여 운영한다.

졸업 후 진로

- 기업계 : 전기전자회사(삼성, LG 등 반도체, 디스플레이, 가전, 사업부 등), 자동차, 기계(현대자동차, 현대모비스, 만도 등), 중공업, 건설, 설계 ENG(현대중공업, 현대ENG, STX, 삼성물산, 대형 건설사), 병원 및 대형 건물 전기설비 등
- 공기업군 : 한전, 전력거래소, 발전회사, 한국수력원자력, 철도공사, 도로공사, 지하철공사, 한국수자원공사 등
- 대학원진학 : 미래형자동차, 방사광가속기, 에너지 등 인력양성사업을 통한 장학금 지원이 활발하며, 대학원 졸업 후에는 대기업, 공기업, 정부출연연구소, 기업체 연구원 등



사범대학

COLLEGE OF EDUCATION

국어교육과



국어교육과에서는 창의적 지성과 인성을 갖춘 중등학교 국어교사를 양성하고자 한다. 이러한 기본 목표를 실현하기 위해 세부 학과별 최신 이론과 지식을 이수하고 교사의 인격을 함양하기 위해 지속적인 상담관리와 인성교육을 병행해 시행한다. 또한 학과별 임용 특강, 세미나, 교수법 습득 등 다양한 학습활동과 교육봉사, 학교 현장실습 등 알찬 현장활동을 통해 교사 임용시험을 철저하게 대비하여 좋은 결실을 맺을 수 있도록 하고 있다.

졸업 후 진로 본 학과의 개설 과목을 이수하여 졸업학점을 충족하면 중등학교 2급 정교사 자격증을 획득할 수 있다. 이후, 중등교사 임용시험에 합격하면 국립학교 국어교사가 될 수 있으며, 중등교사 임용시험과 상관없이 다양한 방법으로 교사를 임용하는 사립학교 교원 모집에 응모해 국어교사가 될 수 있다. 뿐만 아니라 교육청, 교육단체 등 교육 관련 공공기관 등에 진출하거나 국가기관이나 연구소, 방송국, 언론사, 출판사, 일반 회사 등 사회 여러 기관에 진출 가능하다.

수학교육과



학생들이 수학 전 분야를 학습할 수 있도록 교육과정을 체계적으로 운영할 뿐만 아니라 수학교사가 갖추어야 할 이론과 실습을 연마하도록 하여 미래의 유능한 중등 수학 교원 및 창의적인 수학교육 전문가를 양성하는데 주력한다. 1974년에 설립되어 현재 6명의 교수진으로 구성돼 있으며 그동안 1,200여 명의 졸업생을 배출했다. 졸업생들은 충북을 비롯한 전국 각지의 중등 교육계에서 큰 몫을 담당하고 있으며, 매년 전국 각 시도교육청에서 실시하는 중등학교 교사 임용 후보자 선정 경쟁시험에 많은 합격생을 배출하여 교육계로 진출이 활발하게 이루어지고 있다.

졸업 후 진로 중등학교 2급 정교사(수학) 자격증을 취득하여 국공립 또는 사립 중등학교 수학교사 및 임시학원 등 교육 관련 분야로 진출할 수 있다. 그리고 수학을 바탕으로 하는 관련 분야의 부전공, 복수전공, 이중전공 이수 제도 등을 활용하여 보충회계 분야, 컴퓨터 수학 분야, 정부나 기업체의 통계학 분야, 기업체나 연구소의 시스템 분석 분야 등으로도 진출할 수 있다.



예술대학

COLLEGE OF ARTS

시각디자인학과



1977년 응용미술학과로 신설된 본 학과는 지방에서 가장 먼저 설립된 역사를 가지고 있다. 이후, 변화되는 시대의 새로운 패러다임을 선도하고자 최신 트렌드에 따른 인쇄, 광고, 새로운 미디어 등의 커리큘럼을 운영하고 있다. 또한, 시각디자인 분야의 다양한 미디어에 적합한 새로운 조형 능력을 훈련하고, 창조적 발상 훈련, 디자인 매니지먼트, 디자인 사고 등에 관련한 다양한 디자인 방법론을 교육하고 있으며, 효과적으로 정보를 전달하는 표현 능력을 배양하는 다양한 실무 중심 프로그램을 진행하고 있다.

졸업 후 진로 광고대행사, 광고제작회사, 기업체 홍보실, 신문사, 방송국 영상실, 영상물제작회사, 그래픽 디자인 전문회사, 전시그래픽 전문회사, 마케팅실, 패키지디자인회사, 캐릭터디자인회사, 콘텐츠기획사, Cable TV회사, 인터넷방송사, 이벤트회사, UCC 다중매체사, 편집디자인회사, CI 및 BI브랜딩회사, 네이밍 전문회사, 브랜드기획, 일러스트레이터 등에 취업하게 되며, 디자인벤처창업도 가능하다.

공예디자인학과



공예디자인학과는 빠르게 변화하고 있는 4차 산업시대에 부응할 수 있도록 3D 컴퓨터그래픽스와 3D 프린팅을 적극적으로 활용하여 전통적인 생활 공예와 하이테크(Hi-Tech) 산업 공예의 영역을 폭넓게 아우르는 학과이다. 공예의 부흥기를 맞이하고 있는 지금, 예술영역에서부터 산업영역에 이르기까지 장르의 다양성과 전문성, 그리고 독창성과 예술성이 복합적으로 통합되어 있으므로 졸업 후의 진로 선택에 있어서 그 폭이 매우 넓다.

졸업 후 진로 개인공방 창업 및 운영, 공예 유통 플랫폼 디자인 및 개발, 공예조형 작가, 공예조형물 작가, 공예 제품 디자이너, 인테리어 및 익스테리어 실내외 디자인 관련 업종, 2D·3D 컴퓨터그래픽스 업무 관련 다양한 직종, 3D 프린팅 관련 제품 개발업체, 문화상품·생활용품·기념품·관광상품 개발업체, 광고홍보업체, 상품기획(MD), 디자인교습소 운영 학원 개인공방 작품 제작 및 판매 운영 개인샵 운영 샵마스터 창업 공예품 개발 제작 판매, 미술실기 교사, 중고등 예술강사, 대학 교수

아트앤패션디자인학과



1세기 창조산업 분야의 창의인재 양성을 위한 예술과 패션디자인 그리고 테크놀로지의 융합으로 미래 사회에서 요구하는 상상력과 예술적 감성을 지닌 차세대 실무형 인재를 양성한다. 아트앤패션은 4차 산업혁명의 도래로 여러 영역의 경계가 허물어지고 예술적 감성이 중요시되는 시점에서 사회변화 구조에 대비해 ICT(Information and Communication Technologies)를 기반으로 산업융합 시대에 부합하고자 한다. 이에 예술과 패션 장르 간의 통섭을 통해 실무 능력을 겸비한 시각예술가 및 패션디자이너 양성을 목표로 기업의 수요에 맞는 인재를 양성한다.

졸업 후 진로

- **패션 분야:** 패션디자이너, 패션모델리스트, 패션MD, 텍스타일디자이너, 패션스타일리스트, 섬유디자인 산업기사, 염색가공기사, 섬유가공산업기사, 의류기사, 패션코디네이터, 패션칼럼니스트 등
- **아트 분야:** 작가, 문화예술기획자, 학예연구사, 예술강사, 디자이너, 아동미술 선생님, 학원장 및 강사, 공공미술작가, 문화기획자, 사진 전문가, 광고기획자, 웹디자이너, 디스플레이어, 일러스트레이터 등

디지털미디어디자인학과



디지털미디어디자인은 정보화 사회에 요구되는 영상 콘텐츠와 첨단 디지털 기기의 스마트한 사용자 환경을 디자인하는 예술과 기술이 융합된 학문이다. 본 학과는 사용자 중심의 디자인 원칙을 기반으로 정보, 인터랙션, 디자인의 영역을 상호 결합하고, 창의적인 사고와 인간 심리와 행동 양식을 학습하며, 첨단 디지털 기술의 적용을 위한 제반 지식을 연구한다.

졸업 후 진로

- **디자이너:** 웹/모바일 UI 디자이너, UX 디자이너, 웹 퍼블리셔, SNS 콘텐츠 디자이너, 고객센터 디자이너, 온라인광고 디자이너, 모션그래픽 디자이너, 광고 영상 디자이너, 인터페이스 디자이너, 전시미디어 디자이너, 상품디스플레이디자이너, 애니메이션, 캐릭터디자이너, 사운드 디자이너, 디지털스토리텔러, 미디어아티스트, 비주얼 인터랙션 디자이너, 실감콘텐츠(XR) 디자이너 등
- **플래너:** 디지털 콘텐츠 기획자, 서비스 기획자, 콘텐츠기획자, SNS 기획자, 영상 기획자, 전시 기획자, 프로모션 기획자, 인터넷광고 기획자, 전시미디어 기획자, 게임 시나리오 작가 등
- **관련 업체 및 기관:** 온라인광고대행사, 종합광고대행사, 웹에이전시, 게임회사, 포스트 프로덕션, VR/AR전문 개발사, 콘텐츠제작사, 온라인 퍼블리싱 회사, 모바일 관련 분야, IT개발회사, 기업디자인연구소, 스타트업컴퍼니 등

산업디자인학과



산업디자인학과는 1978년 학과 개설 이후 40여년간 '글로벌 감각의 다빈치형 인재 육성'을 목표로 창의적 역량을 강화하기 위한 교육을 실천하고 있다. 세계 3대 디자인 어워즈 15년 연속 수상(2019년, 세계랭킹 7위, 국내랭킹 1위), 디자인·예술·미디어연합체 CUMULUS 회원교, 다수의 산관학 연계 실무 프로젝트 진행과 90% 이상의 높은 학과 취업률 등 꾸준한 대·내외 성과를 발휘하고 있다. 또한, 국비 지원 지식재산 교육 선도 대학의 주관학과로서 디자인 권리화에 앞장서고 있으며, 학과 내 동아리 및 동문 네트워크의 활성화를 통해 재학생들의 진로 설계와 선·후배 간 공조에 힘쓰고 있다.

졸업 후 진로 산업디자인 분야는 제조 및 산업, 환경 전반의 디자인 영역으로 진출이 가능하다. 생활 가전, 정보기기, 운송, 의류기기 및 설비, 가구, 조명 디자인 등 제품디자인 분야와 실내(건축), 공간코디네이션, 전시, VMD, 공공 등의 공간(환경)디자인 분야 그리고 UX 디자인, AR/VR, 서비스 디자인 및 2D/3D 콘텐츠 디자인, CG, 영상 등 미디어디자인을 비롯한 다양한 분야로 진출이 가능하다. 그 외 교육 기관(교원), 정부 기관·지자체(공무원), 정부 기관 산하 연구소 등 유관 기관에서 직무를 수행할 수 있으며, 창업도 가능하다.

만화애니메이션학과



만화애니메이션학과는 예술대학의 오랜 전통을 기반으로, 만화·애니메이션·게임·영상 산업 분야에 있어서 창의력을 갖춘 전문 예술인 양성을 목표로 설립되었으며 첨단 교육시설을 갖추고 있다. 학과교육은 기초과정에서부터 심화과정에 이르기까지 체계적인 교육과정을 운영하고 있으며, 현장 실무 경험이 풍부한 교수진에 의해 교육이 진행되어 학생 스스로 다양하고 폭넓게 진로를 선택할 수 있는 장점을 갖고 있다. 이 밖에도 활발한 비교과 활동과 선·후배와의 만남 같은 교육기회를 제공함으로써 학습역량 강화와 인적 네트워크 향상의 기회를 제공한다.

졸업 후 진로

- 게임 CG 디자이너 : 게임그래픽을 설계하고 제작함
- 웹툰 작가 웹에서 연재하는 만화를 그리고 구성함. 도안 및 스토리 구성. 인물과 스토리 전개
- 애니메이터 : 애니메이션 동작을 그림, 즉, 원화(및 그림) 및 동화(움직이는 그림) 연출 담당
- 애니메이션 감독 : 애니메이션 제작 지도 및 감독, 작화 및 레이아웃 지도

영화영상학과



영화영상학과는 한류를 바탕으로 한 글로벌 시장을 선도할 영상 콘텐츠 제작자를 양성하기 위해, 영화와 드라마 감독 및 촬영감독, 1인 미디어 제작, 다매체 연기 엔터테인먼트, VR과 AR 등 특수 영상기술에 이르는 폭넓은 커리큘럼으로 교육하고 있다. 다양하고 입체적인 실습 위주의 교육과 산업 현장과 호흡하는 살아있는 현장 교육을 실시하고 있으며 특히, 글로벌 협업 및 공동제작 프로그램 운영으로 국제무대에서 활약할 수 있는 역량을 배양한다.

졸업 후 진로

- 연출·제작 : 영화감독 및 드라마 PD, 시나리오 작가, 드라마작가, 영화 기획·제작 PD, 문화콘텐츠 기획, 촬영감독, 조명감독, 무대조명, 편집감독, 비디오 그래픽 디자이너, 사운드 디자이너, 영화제 프로그래머, OST 작곡가, 음향디자이너, 음악경영 등
- 연기 : 배우 및 방송인 연극, 영화, 드라마 배우, 뮤지컬 배우, 예능 MC, 1인 미디어 크리에이터, 코디네이터 등

연극학과



연극학과는 1981년 연극영화과로 개설되어 2005년에는 공연영상학부 내에 연극전공으로, 2012년에는 연극학과로, 2019년에는 연극영화학부로 개편되었으나, 2023년부터 다시 연극학과로 개편하여 40여 년의 전통과 명성을 이어가면서도 21세기 4차 산업혁명 시대가 요구하는 창의적인 예술인재 양성을 목표로 한다. 세부전공으로는 연기전공과 연출전공으로 나뉘며, 연기전공은 연기의 기초과정부터 다양한 매체와 장르를 통합하는 융복합 교육과정을 통해 창의적이고 개성 있는 배우 양성을 목표로 하며, 연출전공은 급변하는 공연예술계의 변화에 발맞추어 융복합 콘텐츠 개발 역량 강화를 통한 동시대적인 전문 예술가 양성을 목표로 한다.

졸업 후 진로

연극배우, 영화배우, 탤런트, 개그맨, 방송인, 리포터, 예능인, 뮤지컬배우, 연극연출, 공연 기획자, 무대장치기, 무대조명, 무대감독, 극작가, 엔터테이너, 매니지먼트, 가수, 문화예술강사, 교수, 연기에술 산업전문가, 연기에술 교육전문가 등 연극, 영화, 뮤지컬연기 관련 분야 직종으로 진출할 수 있다.

생활체육학과



생활체육학과는 체육계에서 중부권 최고의 역사와 전통을 가진 체육교육과를 이어가는 학과다. 신학문 분야로서 체육의 이론과 전문 실기 능력을 기를 수 있는 최고 수준의 인프라를 갖추고 있다. 대학 4년 과정을 통하여 사회에서 요구하는 전문가를 양성한다.

졸업 후 진로 다양한 체육 관련 기구나 단체에 소속되어 생활체육과 엘리트 체육을 담당하는 선도적 역할을 수행하고, 레저 스포츠 강사, 각 운동종목 코치, 유아체육지도자, 생활체육지도자, 경기심판 등 다양한 분야에 진출하고 있다.



보건의료 과학대학

COLLEGE OF HEALTH &
MEDICAL SCIENCES

간호학과



전문적 역량과 바른 인성을 갖춘 인재를 양성하기 위해 체계적인 교육과정 및 국가시험지원 프로그램, 임상실무역량강화 프로그램, 취업역량 강화 프로그램, 인성함양 프로그램 등을 운영하고 있다. 또한, 국내 우수 병원에서의 수준 높은 임상실습, VR·AR 실습실, 시뮬레이션 실습실 등을 갖추고 미래지향적 임상실습교육을 시행하고 있다. 매년 높은 수준의 취업률과 국가시험 합격률을 자랑하며, 졸업생 대부분이 우수 대학병원이나 상급종합병원급 이상의 병원에 취업하여 국민의 건강과 삶의 질 향상에 기여하는 우수한 전문직 간호사로 활동하고 있다.

졸업 후 진로 병원간호사, 산업간호사(기업체, 관공서, 호텔, 항공사 등), 해외취업(외국 간호사 자격증 취득 후), 보건직공무원, 보건외교 관련 업체 취업, 창업(산후조리원, 요양원, 정신사회재활시설)이 가능하다. 또한 공공보건기관, 병원, 기업체 연구간호사, 보험심사간호사로 진출할 수 있다. 대학원 진학을 통해 전문간호사 자격을 취득할 수 있으며, 교수로서 교육, 연구 영역에서 활동할 수 있다.

치위생학과



2013년 첫 졸업생 배출을 시작으로 국가시험 합격률 및 취업률 100%를 달성하여 보건계열 전국 1위를 한 바 있고, 매년 높은 국시합격률과 취업률을 자랑한다. 치위생학 및 치의학에 관련된 기초과학, 학과교육 및 임상실습 등 다양한 교과목을 통해 전문성을 기르며, 국민의 구강질환 예방과 구강보건증진을 위해 노력하는 의료기술전문가를 양성한다. 현대사회는 고령화가 가속화되고 있어 노인인구에 대한 구강건강의 중요성과 요구가 점차 늘고 있는 추세로 치과위생사라는 직업은 미래 사회에서 요구되는 전문인이며 국민건강 증진에 있어 매우 중요한 직업군이라 할 수 있다.

졸업 후 진로 치과위생사 면허 취득 후 치과병의원, 종합병원을 비롯하여 지역사회 보건(지)소, 국공립의료기관, 산업체 의무실, 학교 구강보건실, 구강보건연구기관 및 유관단체 등에서 근무하거나 제약업체나 구강용품 제조업체 등 구강보건과 관련된 업체에 종사할 수 있다.

방사선학과



방사선학과는 타임지가 선정한 5대 유망직업인 방사선사를 양성하는 학과다. 방사선학과에서는 제4차 산업혁명을 선도할 수 있도록 기초의학과 방사선물리학 그리고 컴퓨터과학 등이 융합되어 영상의학, 방사선종양학, 핵의학 분야의 실무중심 교육과정이 개설되어 있다. 서울대학교병원 등 국내 최고 대형병원에서의 임상실습과 국내 최초로 설치된 교육용 MDCT 등 최첨단 디지털방사선장비를 기자재로 하는 교내 실습으로 방사선 전문인력 양성, 의과학 연구역량 강화, 기술사업화(상용화)의 교육목표를 진보적으로 실천하고 있다. 다양한 비교과 교육과 동아리 활동, 캡스톤디자인 등을 통해 자기 적성에 맞는 취업 분야를 탐색하고 창의적인 방사선사를 배출하여 사회의 안녕과 발전, 국민건강 증진에 기여하고자 한다.

졸업 후 진로 대학병원, 종합병원, 보건소, 군 병원, 동물병원 등에서 임상 방사선사로 활동할 수 있으며, 의료기기 회사에서 비임상 방사선사로 취업할 수 있다. 그밖에도 국제청의 X선 전문 검색관, 국립과학수사연구원의 법의조사관, 식약처 및 질병관리청 등의 공무원으로 임용될 수 있으며 대학원 진학으로 대학교수, 의학물리학자, 국제초음파사, 국가연구소 및 관련 연구소 연구원으로 진출할 수 있다.

물리치료학과



물리치료는 질병, 사고 또는 선천적인 질환 등의 다양한 원인에 의해 장애를 갖게 된 사람들에 대한 평가, 진단 및 치료와 관련된 업무를 수행하는 보건외교 전문 분야다. 본 학과는 우수한 보건인재 양성을 위해 최신 물리치료 경향을 반영하여 환자의 평가, 진단 및 치료방법을 교육하며, 최신 진단 기자재를 보유해 학생들에게 최상의 실습 교육 환경을 제공하고 있다. 또한, 전문 의료기관들과의 협력을 통한 임상실습, 취업 연계 활동 프로그램과 미국 물리치료사 면허 준비과정 등 학생들에게 다양한 진로를 모색할 수 있도록 노력하고 있다.

졸업 후 진로 대학병원, 종합병원, 재활전문병원, 한방병원, 병의원, 재활복지관, 실버타운, 사회복지시설과 같은 의료기관에서 의료활동을 진행한다. 뿐만 아니라 보건복지부, 보건소, 물리치료장교, 군무원과 같은 보건복지 분야 공무원 그리고 국민건강보험공단, 한국장애인고용공단, 한국보건복지인력개발원 등과 같은 공공기관에서도 직책으로 공무를 수행한다. 스포츠 물리치료를 기반으로 대한체육회, 프로스포츠 구단 의무실, 운동처방실, 스포츠연구소, 특수운동센터에서도 일한다.

작업치료학과



작업치료란 신체적, 정신적, 발달과정에서 어떠한 이유로 기능이 저하된 사람에게 의미 있는 치료적 활동(작업)을 제공하는 것으로, 작업치료사는 이러한 기능이 저하된 사람들이 독립적으로 살아갈 수 있도록 치료적 활동을 제공하는 보건외교 전문인이다. 본 학과는 최근 인구 고령화와 산업재해, 교통사고 등으로 인해 재활에 대한 수요가 증가함에 따라 전망이 매우 밝은 학과다. 또한, '지역사회 기여'라는 큰 사명감을 가지고, 매년 지역사회 어르신들을 대상으로 전문적인 프로그램을 제공하는 등 꾸준히 지역에 기여하는 활동들을 통해 학교 주체 학습역량 성과보고 대회에서 우수 학과로 선정되기로 했다.

졸업 후 진로 대학병원, 종합병원, 재활 전문병원, 정신병원 등의 의료 분야로의 취업이 가장 활발하다. 그리고 특수교육지원센터, 특수학교와 같은 교육 분야, 장애인복지관, 보건소와 같은 지역사회 의료 분야, 국민건강 보험공단, 한국장애인고용공단 등의 공기업 분야, 기타 의료기기 및 의수족 보조기 관련 회사 취업 등 여러 분야로 사회 진출이 가능하다.

임상병리학과



임상병리학과는 기초 의과학과 생명과학이 결합된 융합학문으로 질병의 진단, 치료 경과, 예후 등을 첨단 과학기술에 기초하여 빠르고 정확하게 분석해 해당 질환을 진단하는 응용학문이다. 최근 보건 의료 산업은 고부가가치 산업으로서 가치를 인정받고 있고, 임상병리 검사기술은 BT와 IT, NT 기술 등과 융합되어 개발되고 있어 국가의 새로운 성장동력으로 부상하고 있다. 따라서 임상병리학 전공자에 대한 학문적, 경제적, 사회적 수요 역시 증가하고 있다. 이와 같은 첨단 응용학문을 습득할 수 있는 임상병리학과 학생들은 이러한 수요에 가장 적합한 인재로 양성되고 있다.

졸업 후 진로 임상병리사 면허증 취득 후, 병원의 진단 검사학과, 병리과, 핵의학과, 임상생리 검사실, 감염관리, 보건행정, 임상검사센터 등 병원 및 의료기관에서 근무할 수 있다. 또한 보건복지부, 국립식품의약품, 국립과학수사연구소, 국립보건원, 보건환경연구원, 보건소, 군무원 등의 국가기관에서 공무원으로서 근무할 수 있으며, 대학병원의 임상학연구소, 기초학연구소, 제약회사 연구소 등의 연구소에서도 재직할 수 있다. 더불어 미국 임상병리사 면허(ASCP)와 국제 세포병리사(IC) 취득 후 해외 의료기관 취업도 가능하다.

스포츠재활학과



스포츠과학과 의학의 융합 지식을 바탕으로, 인류의 건강한 삶에 이바지하는 헬스케어 전문가를 양성한다. 이를 위해 세계 명문 헬스케어 관련 연구소, 의사, 국가대표 출신 교수진을 구성하여, 해부생리학, 재활의학, 운동처방, 영양학, 전문 운동 실기를 중심으로 한 교과목을 석우문화체육관과 같은 최고의 실습 시설에서 교육하고 있다. 본 학과는 국내 최고 수준의 첨단 스포츠과학 연구실 구축하고 있으며, 정부-민간 연구비 기금 조성을 통한 학부생 연구 장학 제도를 운용 중이다. 또한, 다수의 협력기업과 함께 총복 유일 100% 채용약정형 주문식 교육과정을 마련하여 산업수요에 맞는 인재를 양성하고 있다. 해당 교육과정을 통해 현장 직무 교육을 졸업 전 미리 선행 학습하고 취업을 보장할 뿐만 아니라 기업 장학금을 별도로 지급하고 있다.

졸업 후 진로 병원, 한의원, 복지관 부설 메디컬센터에서 건강운동관리사(운동사)로 근무하거나 프로스포츠 구단 팀 닥터로 진출한다. 또한 재활 트레이닝, 퍼스널 트레이닝, 필라테스, 요가 등 민간 건강관리센터에 직원 또는 대표로 활동한다. 그 외에 연구기관(운동역학, 운동생리학, 스포츠과학 관련 분야), 의료기기업체, 보험회사, 제약회사, 헬스케어 기업, 스포츠 기업, 국가직공기업(대한체육회, 국민체육100 센터, 보건소, 국민체육진흥공단, 국민건강보험공단)에 진출하고 있다.

의료경영학과



보건 의료 분야의 의료기관을 포함한 다양한 조직들의 과학적이고 합리적인 경영전략을 연구하며 경영을 담당할 전문인력을 양성한다. 졸업생들은 대학병원 행정직과 질병관리청-한국보건산업진흥원-건강보험심사평가원 등 국책기관 연구원, 보건직 공무원, 손해사정사 등으로 다양한 분야에 진출하고 있다. 보건 의료 분야는 인적자원, 기술, 재원이 집약되는 고부가가치 산업 분야로, 향후 전문경영인 이외에 빅데이터, 의료서비스디자인 등 여러 분야의 인력 수요가 예상된다. 본 학과는 오송의 식품의약품안전처, 질병관리청 등 6대 국책기관 및 의료기관과 연계하여 실무-실습 교육 인프라는 물론 다양한 취업 기회도 제공한다.

졸업 후 진로 주요 진출 분야로 의료기관 행정관리직(병원행정사, 건강보험사), 보건복지 분야 공무원(국가직, 지방직), 보건복지 분야 산하 국책기관(질병관리청, 한국보건산업진흥원, 건강보험심사평가원, 국민건강보험공단, 한국보건복지인력개발원 등), 연구기관(한국보건사회연구원, 한국보건의료연구원 등), 국제협력기관(KOICA, 한국국제의료재단), 보험회사 등이 있다.

제약공학과



막대한 유전자 정보와 정보기술의 발전은 생명을 연장하고 건강한 삶을 누릴 수 있게 하는 신약의 개발을 이끌어왔다. 제약공학과에서는 제약 산업의 제조와 품질에 초점을 두고 시설의 개념, 디자인, 공정연구 등을 통해 화학 및 생물학적 물질을 부가가치가 높은 의약품 원료 또는 의약품 완제품으로 생산할 수 있는 이론과 실무 능력을 배울 수 있다. 또한 제약 관련 제반 규정과 밸리데이션, 설계 기반 품질 고도화, 품질관리 및 보증, 우수 의약품 관리 기준 등에 대한 이해도를 높일 수 있고, 제약 관련 산업인 화장품, 식품 등에도 관련 지식을 적용할 수 있다. 이를 통해 궁극적으로 국민 건강증진 및 제약 관련한 사회적 요구에 부응할 수 있는 인재를 양성하고 있다.

졸업 후 진로

- 제약회사 : 의약품 연구개발 부문, 의약품 생산공정 부문, 의약품 학술 마케팅 및 영업 부문
- 대학병원 : 각 의료기관 부문, 의료행정 부문, 헬스케어 부문
- 식품/화장품 회사 : 식품/화장품 연구개발 부문, 식품/화장품 생산 공정 부문, 식품/화장품 학술 마케팅 및 영업 부문
- 전임상/임상 : 임상연구 코디네이터, 임상시험 통계 및 데이터 관리자, 전임상 분야 전문가

바이오의약학과



미래 신성장동력인 바이오의약품 산업은 첨단 바이오 기술 발달과 융복합 기술의 도입을 통해 시장규모가 급성장하고 있다. 이에 따른 바이오의약품 산업계의 연구개발, 유효성 평가, 품질관리 및 제조 분야의 전문인력 수요 급증에 대처하기 위해서 2023년 바이오의약학과를 신설하게 되었다. 세포치료제, 유전자치료제, 항체치료제 및 백신 등의 개발, 생산 분야의 산업계 요구 기술에 대한 이론과 실습교육과 다양한 첨단 바이오 분야를 포괄할 수 있도록 바이오의약 융복합 분야, 진단헬스케어 분야, 기능성 식품 및 화장품 분야에 대한 기초학문 및 실무 능력을 배양하여 바이오의약 및 바이오 관련 분야 산업의 요구기술을 갖출 수 있도록 교육과정을 운영하고 바이오 산업 분야의 실무형 전문인력을 배출하고자 한다.

졸업 후 진로 첨단 바이오의약 및 바이오소재 관련 산업체에서 바이오의약품의 품질관리와 품질보증, 제조, 인허가 및 연구개발 업무와 비임상연구기업(CRO)에서 바이오의약품의 임상연구 개발을 할 수 있으며, 바이오의약 관련 국공립 연구기관 및 교육기관에서 연구원으로 종사할 수 있다. 바이오 관련 학과, 의학, 약학 및 수의학 등의 대학원 진학으로 심도 있는 연구 진행을 통한 대학교수 등으로 활동이 가능하다. 보건행정 관련 분야 전문직 및 행정직 바이오/화학 분석 전문기관으로의 진출도 가능하다.

동물보건학과



동물보건학과는 반려동물 간호, 반려동물과의 교감을 활용한 동물매개치료, 반려동물 행동 교정 등을 전문적으로 담당하는 동물보건사 양성과 산업동물 질병 방역사, GLP 시험기관의 동물 실험전문가 및 생명과학 분야 연구자 양성을 목표로 하고 있다. 2019년 국가자격증으로 인정된 동물보건사를 비롯하여 반려동물관리, 동물매개심리상담사, 동물행동상담사, 실험동물기술원, 축산기사, 가족인공수정사 등 다양한 자격증을 취득하여 관련 분야 전문가로 취업 및 창업할 수 있다.

졸업 후 진로

- 동물보건관리 분야 : 동물병원, 수의과대학 부설 동물의료센터, 동물원, 국립생태원, 마사회, 서울대공원, 삼성에버랜드, 동물테마파크 등
- 동물실험 및 생명과학연구 분야 : 대학병원, 바이오 연구센터, 한국생명공학연구원, 안전성평가센터 등
- 반려동물 및 반려동물 산업 분야 : 동물약품회사, 동물의료기기회사, 제약회사, 동물육종회사, 펫샵 창업 등
- 지방 및 국가공무원 : 동물방역사, 동물위생사, 농림축산검역본부, 환경과학원, 식품의약품안전처 등

직할학부

DEPARTMENT DIRECTLY
MANAGED BY CJU

항공운항학과



항공운항 관련 전문 지식 함양, 비행 핵심 과목의 이해를 바탕으로 비행원리 및 절차, 항공관제용어 등을 숙달할 수 있으며, 비행교육 전문교육 기관의 비행교육·훈련 과정을 통해 국제적 감각을 지닌 우수한 조종사로서 구비해야 하는 각종 자격을 획득해 조종 전문가다운 맞춤형 인재로 성장하게 된다.

졸업 후 진로

- 공군 조종사 경력 후 민간항공사 입사과정 : 졸업 후 공군 소위로 임관, 공군 조종사로 의무복무 후 민간항공사 입사
- 해군 조종사 경력 후 민간항공사 입사과정 : 졸업 후 해군 소위로 임관, 해군 조종사로 의무복무 후 민간항공사 입사, 의무복무 후에는 민간항공사 우선 채용 대상자로 입사
- 비행교관 경력 후 민간항공사 입사과정

항공기계공학과



항공기계공학과는 글로벌 항공교통 수요의 급격한 증가와 국가적 차원의 첨단 융·복합 기반 항공 및 기계산업 육성전략에 따른 수요에 대비하여, 항공정비사 및 정비엔지니어, 항공기 부품 및 시스템 설계, 항공 및 기계 기반의 ICT 융합 시스템 설계 등 전문 인재를 양성하고 있다.

졸업 후 진로

- 항공기 제작사, 항공 부품 및 기계 부품 개발 업체의 기술인력으로 진출
- 민간 항공사의 항공정비관리사, 정비엔지니어, 항공 정비사로 진출
- 항공기술 분야 공무원 및 기계기술 분야 공무원으로 진출
- 군 및 정부기관의 항공정비 및 항공기계기술 분야의 전문인력으로 진출·대학원 진학 후 항공 및 기계 분야 정부 또는 기업체 전문 연구원으로 진출

항공서비스학과



항공서비스학과는 국제적 감각을 갖춘 고품격 서비스 직종에 적응할 수 있는 인재양성을 목표로 한다. 항공 산업 및 서비스 분야의 핵심적 이론을 습득하고 항공서비스 분야를 비롯해 고품격 서비스 직종에 적합한 직업 실무 능력을 갖춘 인재를 양성하고자 한다. 최신 항공객실서비스 실습실 및 항공안전훈련센터를 구축하여 항공운항 및 서비스에 관련된 이론과 실무를 겸비할 수 있도록 교육하며, 아울러 폭넓은 서비스 분야 취업을 대비하여 사무능력도 갖추 수 있도록 직무역량 강화 교육 프로그램을 운영하고 있다. 본 학과에서 준비한 커리큘럼과 다양한 교육 프로그램을 모두 이수할 경우 학생들은 글로벌 서비스직에서 요구하는 우수한 맞춤형 인재로 성장하게 된다.

졸업 후 진로

- 국내 항공사 : 객실 승무원(대한항공, 아시아나항공, 제주항공, 에어부산, 에어서울, 진에어, 이스타항공, 티웨이항공, 에어로케이 에어프레미아, 플라이강원, 하이에어 등)
- 국외 항공사 : 객실 승무원 및 동역 승무원(에미레이트항공, 카타르항공, 에티하드항공, 사우디항공, 싱가포르항공, 케세이퍼시픽, 타이항공, 아나항공, 필리핀항공, 베트남항공, 에어차이나 동방항공, 남방항공, 해남항공 등)
- 항공 지상직 : 지상 서비스, 티켓팅, 스케줄 관리 등의 항공사 관련 업체
- 기타 : 호텔, 카지노, 여행사, 크루즈, 기업체 비서, CS 강사 등

무인항공학과



미래 항공 모빌리티 기술을 선도할 융합형 엔지니어 양성을 목표로 한다. 무인항공기(드론)의 설계부터 제작, 조종, 운용, 정비, 소프트웨어 개발 능력 함양을 위해 드론 플랫폼에 특화된 교육과정을 운영한다. 학생들은 드론, 로봇항공기, UAM/PAV대회에 참가하면서, 다양한 드론을 설계/제작하며 실무형 인재로 성장할 수 있다. 졸업 후 무인항공기(드론) 및 미래 항공기 개발 엔지니어, 드론 운영 전문가, 로봇 인공지능 소프트웨어 개발자 및 특수 영상/데이터 분석가 등 미래 성장 산업의 주역이 될 수 있다.

졸업 후 진로 무인항공기 엔지니어(시스템 개발, 부품 설계·제작, IoT 기반 전자장비 및 통신, 비행 통제·관계 시스템 개발 등), 공공기관 드론 운영(군·경찰·소방·산림·농어업 등), 자율주행 및 IoT 소프트웨어 엔지니어(자율주행 자동차, 로봇 소프트웨어 및 부품 개발), 항공감시 및 영상 분석(재해, 안전, 오염지역 감시·분석), 교육 및 영상 촬영(초경량 비행장치 전문교육기관 교관, 항공영상 촬영·편집), 창업(드론 및 시스템, 소프트웨어 개발) 등으로 진출할 수 있다.

군사학과



전국에서 최초로 군사학과 전용 건물인 '충의관'을 보유함으로써 최첨단 강의 시스템·세미나실·체력단련장 구축 등을 통해 우리 군(軍)의 전문가 양성을 목표로 학생들을 교육하고 있다. 이를 위해 본 학과는 해외연수, 기초군사교육, 전적지 답사 및 안보현장 견학/독도 탐방, 군 연구기관 방문, 육군사관학교 안보 학술 세미나, 지상군 페스티벌 참가 등의 학과 특성화 활동을 활발히 펼친다. 그리고, 장교로서 품성과 자질을 개발하고 올바른 국가관을 확립하는데 노력하고 있다. 또한, 졸업인증제를 통해 우수하고 자신감 넘치는 장교를 양성하기 위해 매진하고 있다.

졸업 후 진로 졸업 후에 장교 임관(소위) 이후 7년간 의무복무를 해야 한다. 군 복무 중 장기복무 선발 시 10년 이상 직업 군인으로 복무하며, 고급장교(영관)로 진출할 수 있다. 의무 복무 후에는 석·박사 과정을 마치고, 학위 취득 후 교수 지원이 가능하며, 군 경험을 활용해 공무원, 군 관련 기관 연구원, 방산업체 등 다양한 진로 선택이 용이하다.

CAMPUS MAP



- 1 청석교육역사관
- 2 대학원
- 3 입학취업지원관
- 4 박물관
- 5 청석관(본관)
- 6 인문대학
- 7 공과대학(구관)
- 8 보건의료과학대학
- 9 비즈니스대학
- 10 교수연구동

- 11 중앙도서관
- 12 학군단
- 13 종합강의동
- 14 공과대학(신관)
- 16 CJU학생지원관
- 18 금융센터
- 20 인문사회·사범대학
- 23 PoE관
- 26 예술대학(구관)
- 31 예술대학(신관)

- 32 공예관
- 35 음악관
- 36 예지관(기숙사)
- 37 기숙사식당
- 38 대학문화관
- 39 층의관
- 40 종합운동장
- 42 새천년종합정보관
- 43 우암마을(기숙사)
- 46 온실

- 47 국제교육센터
- 48 국제학사
- 49 외국인교수아파트
- 50 미래창조관
- 51 석우문화체육관
- 93 진원관(기숙사)
- 98 교양실습동



청주대학교
CHEONGJU UNIVERSITY

28503 충북 청주시 청원구 대성로 298
Tel. 043-229-8033~4 Fax. 043-229-8037
www.cju.ac.kr